

GMINNY PROGRAM REWITALIZACJI GMINY ŁAGÓW NA LATA 2026-2035



G M I N A
ŁAGÓW

Łagów, 2026 r.

Adnotacja:

Usuwanie barier i zapewnienie dostępności informacyjnej dla wszystkich obywateli, w tym przede wszystkim osób doświadczających trudności w mobilności czy percepcji, stanowi jedno z kluczowych zadań państwa urzeczywistniającego zasady sprawiedliwości społecznej. Dokument został opracowany zgodnie z Wytycznymi dotyczącymi realizacji zasad równościowych w ramach funduszy unijnych na lata 2021-2027 i Standardami dostępności dla polityki spójności 2021-2027. Mając na uwadze dostosowane dla osób z niepełnosprawnością wzroku tekst dokumentu nie został wyjustowany, zastosowano odpowiednią czcionkę i interlinię, a także dodano opisy alternatywne do grafik.



G M I N A
ŁAGÓW

Spis treści

1. Wprowadzenie	5
2. Delimitacja obszaru rewitalizacji	6
3. Szczegółowa diagnoza obszaru rewitalizacji	12
3.1 Analiza negatywnych zjawisk.....	14
3.2 Lokalne potencjały obszaru rewitalizacji	21
3.3 Skala potrzeb rewitalizacyjnych	22
4. Opis wizji stanu obszaru po przeprowadzeniu rewitalizacji	24
5. Cele rewitalizacji i odpowiadające im kierunki działań	25
6. Opis przedsięwzięć rewitalizacyjnych	30
6.1 Podstawowe projekty rewitalizacyjne	30
6.2 Pozostałe projekty rewitalizacyjne.....	51
7. Mechanizmy integrowania działań oraz przedsięwzięć rewitalizacyjnych.....	56
7.1 Komplementarność programu	56
7.2 Koncentracja programu	57
7.3 Komplementarność przedsięwzięć rewitalizacyjnych.....	57
7.3.1 Komplementarność przestrzenna	58
7.3.2 Komplementarność problemowa	58
7.3.3 Komplementarność proceduralno-instytucjonalna	60
7.3.4 Komplementarność międzyokresowa	60
7.3.5 Komplementarność źródeł finansowania	62
8. Opis powiązań gminnego programu rewitalizacji z dokumentami strategicznymi na poziomie krajowym, regionalnym i lokalnym.....	63
9. Szacunkowe ramy finansowe gminnego programu rewitalizacji wraz z szacunkowym wskazaniem środków finansowych ze źródeł publicznych i prywatnych	71
10. Opis struktury zarządzania realizacją gminnego programu rewitalizacji	74

10.1	Wdrożenie i zarządzanie realizacją programu	74
10.2	Koszty zarządzania	77
10.3	Ramowy harmonogram realizacji programu	77
11.	Partycypacja społeczna w procesie rewitalizacji	78
12.	System monitorowania i oceny gminnego programu rewitalizacji	82
12.1	Opiniowanie Programu rewitalizacji przez właściwe podmioty	82
12.2	Monitoring programu	83
12.3	Ocena skuteczności działań rewitalizacyjnych	91
12.4	System wprowadzania modyfikacji do programu	91
13.	Określenie zmian w uchwałach, o których mowa w art. 21 ust. 1 ustawy z dnia 21 czerwca 2001 r. o ochronie praw lokatorów, mieszkaniowym zasobie gminy i o zmianie Kodeksu cywilnego	92
14.	Określenie niezbędnych zmian w uchwale dotyczącej Komitetu Rewitalizacji	92
15.	Specjalna Strefa Rewitalizacji	93
16.	Realizacja gminnego programu rewitalizacji w zakresie planowania i zagospodarowania przestrzennego	93
16.1	Wskazanie zakresu niezbędnych zmian w planie ogólnym gminy	93
16.2	Wskazanie miejscowych planów zagospodarowania przestrzennego koniecznych do uchwalenia albo zmiany	93
17.	Spis tabel, wykresów, map i schematów	93
18.	Załącznik graficzny przedstawiający podstawowe kierunki zmian funkcjonalno-przestrzennych obszaru rewitalizacji sporządzony na mapie w skali co najmniej 1:5000	95

1. Wprowadzenie

Zgodnie z przepisami ustawy z dnia 9 października 2015 r. o rewitalizacji, proces ten polega na kompleksowym wyprowadzaniu obszarów zdegradowanych ze stanu kryzysowego.

Obejmuje on skoordynowane działania prowadzone w sposób zintegrowany, uwzględniające aspekty społeczne, gospodarcze i przestrzenne. Realizacja tych działań ma charakter terytorialny i odbywa się przy zaangażowaniu szerokiego grona interesariuszy, na podstawie Gminnego Programu Rewitalizacji.

Rewitalizacja stanowi długotrwały i wielowymiarowy proces, którego istotą jest współpraca, partycypacja społeczna oraz koordynacja działań pomiędzy różnymi szczeblami administracji i lokalną społecznością. Nie ogranicza się ona wyłącznie do obszarów dotkniętych najpoważniejszym kryzysem społecznym, lecz stanowi narzędzie służące poprawie warunków życia w wielu obszarach, takich jak sfera społeczna, gospodarcza, środowiskowa, techniczna czy przestrzenno-funkcjonalna.

Centralną rolę w procesie rewitalizacji odgrywa społeczność lokalna oraz jej potrzeby. Z tego względu kluczowe znaczenie ma aktywne uczestnictwo mieszkańców, przedsiębiorców, organizacji pozarządowych i instytucji publicznych zarówno na etapie planowania, jak i realizacji działań. To właśnie te grupy są bezpośrednimi beneficjentami efektów rewitalizacji.

Bez zaangażowania lokalnych interesariuszy nie jest możliwe osiągnięcie trwałych rezultatów. Dlatego działania rewitalizacyjne powinny być prowadzone w sposób kompleksowy i skoordynowany, a nie fragmentaryczny, oraz ujęte w spójny program integrujący różne obszary i podmioty.

Gminny Program Rewitalizacji Gminy Łagów na lata 2026–2035 (dalej: Program) stanowi podstawowy dokument strategiczny określający kierunki działań związanych z odnową obszarów zdegradowanych. Jest to wieloletni plan o charakterze interdyscyplinarnym, którego celem jest wyprowadzenie obszarów kryzysowych z trudnej sytuacji oraz stworzenie warunków dla ich zrównoważonego rozwoju. Program został opracowany w odpowiedzi na zidentyfikowane problemy, zwłaszcza w obszarze społecznym, i ma przyczynić się do aktywizacji mieszkańców oraz wzmocnienia kapitału społecznego. Przewidziane w nim działania mają ograniczyć negatywne zjawiska oraz pobudzić rozwój lokalny.

Przygotowanie Programu poprzedzone było konsultacjami społecznymi z mieszkańcami oraz uzgodnieniami z właściwymi instytucjami, zgodnie z art. 17 ust. 2 pkt 4 ustawy o rewitalizacji, w tym w zakresie zgodności z miejscowym planem zagospodarowania przestrzennego gminy Łagów.

Realizacja projektów rewitalizacyjnych wiąże się z koniecznością poniesienia znaczących nakładów finansowych. W związku z tym gmina planuje ubiegać się o wsparcie ze środków krajowych i funduszy europejskich. Posiadanie aktualnego i zgodnego z przepisami programu rewitalizacji stanowi warunek formalny umożliwiający pozyskanie takiego finansowania.

Zgodnie z art. 15 ust. 1 ustawy o rewitalizacji, Gminny Program Rewitalizacji Gminy Łagów na lata 2026–2035 zawiera wszystkie wymagane elementy, w tym:

- graficzne przedstawienie obszarów zdegradowanych i obszaru rewitalizacji, przyjęte uchwałą Rady Gminy,
- mapę kierunków zmian funkcjonalno-przestrzennych dla obszaru rewitalizacji, sporządzoną w skali co najmniej 1:5000 na podstawie mapy zasadniczej lub ewidencyjnej, zgodnie z przepisami ustawy z dnia 7 maja 1989 r. – Prawo geodezyjne i kartograficzne.

2. Delimitacja obszaru rewitalizacji

Podstawą prawną do wyznaczenia obszaru rewitalizacji na terenie gminy Łagów stanowi uchwała nr XXV.176.2026 Rady Gminy Łagów z dnia 9 lutego 2026 r. w sprawie wyznaczenia obszaru zdegradowanego i obszaru rewitalizacji. Na podstawie opracowanej **Diagnozy służącej wyznaczeniu obszaru zdegradowanego i obszaru rewitalizacji w gminie Łagów** wyznaczony został obszar rewitalizacji. Przy wyznaczeniu podziału gminy na jednostki analityczne, kierowano się dostępnością podziałów przestrzennych, zastosowano zatem podział na sołectwa. Do zebrania danych ilościowych dla każdego podobszaru posłużono się ewidencją adresów oraz danymi liczbowymi udostępnionymi przez Urząd Gminy Łagów oraz Ośrodek Pomocy Społecznej w Łagowie.

GMINNY PROGRAM REWITALIZACJI GMINY ŁĄGÓW NA LATA 2026-2035

Tabela 1 Jednostki analityczne wyznaczone na terenie gminy Łągów

Lp.	Sołectwo	Liczba ludności
1	Gronów	108
2	Jemiołów	253
3	Kłodnica	20
4	Kosobudz	129
5	Łągów	1410
6	Łągówek	445
7	Niedźwiedź	261
8	Pożrzaństwo	117
9	Sieniawa	800
10	Stok	131
11	Toporów	686
12	Żelechów	255
SUMA		4615

Źródło: opracowanie własne

Za obszar problemowy uznano obszar, w którym odnotowano wysoką koncentrację i współistnienie negatywnych zjawisk, zdiagnozowanych w powyższych sferach. Obszary oraz składniki stanowią część składową syntetycznego wskaźnika IMD pozwalającego na kompleksowe wskazanie potencjałów rewitalizacyjnych. Do wyznaczenia obszaru zdegradowanego przeanalizowano poniższe wskaźniki zgodnie z poszczególnymi uwarunkowaniami:

Tabela 2 Wskaźniki służące analizie do wyznaczenia obszaru zdegradowanego

Obszar	Zjawiska
Społeczny	<ul style="list-style-type: none"> - liczba zasiłków stałych, okresowych i celowych, - liczba dzieci korzystających z pomocy na dożywianie, - liczba osób bezrobotnych, - liczba dzieci obciążonych następstwem likwidacji PPGR, - liczba osób w wieku przedprodukcyjnym, - liczba osób w wieku poprodukcyjnym, - liczba „Niebieskich Kart” - liczba osób korzystających z pomocy asystenta rodziny, - liczba osób korzystających ze wsparcia udzielanego osobom ze szczególnymi potrzebami, - liczba wszczętych postępowań GZI/GKRPA;
Gospodarczy	<ul style="list-style-type: none"> - liczba podmiotów gospodarczych, - liczba nowopowstałych podmiotów gospodarczych;
Przestrzenno-funkcjonalny	<ul style="list-style-type: none"> - liczba zewidencjonowanych budynków mieszkalnych,

Obszar	Zjawiska
	<ul style="list-style-type: none"> - liczba przyłączy do sieci kanalizacyjnej i/lub przydomowych oczyszczalni ścieków, - liczba przyłączy do sieci wodociągowej, - liczba obiektów kulturalno-sportowych, - liczba obiektów kulturalno-sportowych dostosowanych architektonicznie do osób ze szczególnymi potrzebami, - dostępność komunikacyjna do obiektów kulturalno-sportowych (architektoniczna/samodzielne dotarcie do obiektu), - dostępność cyfrowa i komunikacyjno-informacyjna obiektów kulturalno-sportowych, - liczba dziennych kursów komunikacji publicznej;
Środowiskowy	<ul style="list-style-type: none"> - ilość zewidencjonowanego azbestu [kg], - ilość zutylizowanego azbestu [kg]; - ogólna liczba źródeł ciepła, - liczba źródeł ciepła wysokoemisyjnych,
Techniczny	<ul style="list-style-type: none"> - liczba zewidencjonowanych zabytków, - liczba zabytków wymagających modernizacji (w złym stanie technicznym), - liczba obiektów użyteczności publicznej, - liczba obiektów dostosowanych architektonicznie do potrzeb osób ze szczególnymi potrzebami.

Źródło: opracowanie własne

Wyznaczając obszar zdegradowany należało uwzględnić przede wszystkim czynniki społeczne, które w połączeniu z analizą innych uwarunkowań dają możliwość określenia pełnego obrazu degradacji oraz wykluczenia społecznego mieszkańców danego obszaru. Analizowane wskaźniki w obrębie uwarunkowań gospodarczych, przestrzenno-funkcjonalnych, środowiskowych i technicznych wpływają poniekąd na uwarunkowania społeczne i odwrotnie.

Celem wyznaczenia obszarów, na których występują czynniki kryzysowe, przeprowadzono szczegółową analizę wskaźników – mierników ilościowych i jakościowych, kwerendę wiedzy eksperckiej zawartej, m.in. w dokumentach strategicznych gminy Łagów. Analiza rozkładu wartości wskaźników została oparta o kryterium wartości średniej danego wskaźnika, przy czym wyższe wartości danego wskaźnika w większości obrazują deficyty występujące w analizowanym obszarze. Dane ilościowe zostały pozyskane z Urzędu Gminy Łagów oraz od innych jednostek organizacyjnych gminy (np. z Ośrodka Pomocy Społecznej w Łagowie).

W ramach prowadzonych analiz przyjęto, iż **daną referencyjną była średnia arytmetyczna dla badanego wskaźnika**. Zgodnie z przyjętą metodologią celem była możliwość wskazania zróżnicowania społeczności lokalnej w ujęciu poszczególnych wskaźników. Stanowią one podstawę do weryfikacji natężenia zjawiska społecznego w badanym obszarze.

Analiza wskaźników diagnostycznych została dokonana z wykorzystaniem brytyjskiej metodologii bazującej na wskaźniku wielowymiarowej degradacji społecznej, czyli metodologii wskaźnika deprywacji wielowymiarowej IMD (ang. Index of Multiple Deprivation)¹, przy czym analizy zostały przeprowadzone w odniesieniu do wskaźników możliwych do pozyskania z publicznych baz danych, pozwalających na ich analizę w ujęciu do przyjętych jednostek analitycznych. Metodologia wskaźnika deprywacji wielowymiarowej IMD opiera się na założeniu, iż analiza poszczególnych obszarów pozwala na określenie szczególnego natężenia problemów w poszczególnych uwarunkowaniach. Wynika to z założenia, iż negatywne zjawiska są ze sobą powiązane, a ich występowanie przenika się, powodując większy stopień wykluczenia mieszkańców. Analiza poszczególnych wskaźników opiera się na następującej zależności:

- **3 punkty (kolor czerwony)**, a za każdy kolejny obszar oznaczony na czerwono, do wartości ogólnej punktów przyznawanych za kolor czerwony, powinien zostać dopisany dodatkowo jeden punkt. Uzyskana wartość sumaryczna staje się podstawą do dopisania kolejnego punktu w przypadku wykrycia trzeciego obszaru oznaczonego na czerwono w danej jednostce analitycznej, czyli odpowiednio: 1 obszar (3 punkty), 2 obszary (3 punkty + 1), 3 obszary (3 punkty + 1 + 1). Niniejszy proces sumowania wartości powinien zostać powtórzony w odniesieniu do kolejnych obszarów oznaczonych na czerwono.
- **2 punkty (kolor żółty)**,
- **1 punkt (kolor zielony)**.

W ramach wyznaczania wartości średniej wskaźników koncentracji problemów społecznych na danym obszarze przyjęto ekspercki wskaźnik o odpowiednim odchyleniu punktowym (30% punktów liczonych od wartości stałej – wartość punktowa stałej od 0,1 do 5, biorąc pod

¹ Zastosowanie metodologii Index of Multiple Deprivation przy delimitacji obszaru zdegradowanego i obszaru rewitalizacji zostało opisane w dokumencie *Delimitacja krok po kroku Metoda wyznaczania obszaru zdegradowanego i obszaru rewitalizacji na potrzeby Gminnych Programów Rewitalizacji*, praca zbiorowa pod redakcją W. Jarczewskiego z Instytutu Rozwoju Miast, Warszawa 2017 r.

uwagę wskaźnik najniższy oraz najwyższy wartości średniej). W przypadku wartości stałych powyżej 5 punktów przyjęto odchylenie na poziomie 15%, ze względu na węższe spektrum oddziaływania zjawisk.

Ze względu na znaczną koncentrację problemów społecznych w poszczególnych sołectwach na terenie gminy dokonano podwyższenia wartości średniej sumarycznej wskaźnika IMD w obszarze społecznym o 15%, tak aby możliwe było określenie podobszarów o najwyższym stopniu degradacji w obszarze uwarunkowań społecznych. Niniejsze działanie pozwala na możliwość realizacji ustawowych zapisów dotyczących wielkości obszaru rewitalizacji oraz liczby ludności zamieszkującej obszar rewitalizacji (30%), gdyż wpływa na wyznaczenie obszarów rewitalizacji wymagających podjęcia działań rewitalizacyjnych, które w oparciu o możliwości finansowe gminy, pozwolą rozwiązać najpilniejsze problemy społeczne.

Wyliczenia IMD dla poszczególnych obszarów, obejmujących miejscowości w obszarze gminy Łagów, były dokonywane poprzez określenie wielkości koncentracji problemów społecznych w poszczególnych obszarach w ramach każdej z badanych jednostek. Poprzez wyliczenie średnich określono obszary, w których natężenie poszczególnych problemów jest wysokie lub niskie. Wyliczenia dokonano za pomocą punktów, które przyznawane są kolorom: czerwony (3 punkty), żółty (2 punkty), zielony (1 punkt). Podjęto założenie, iż wysokie nasilenie negatywnych zjawisk w ramach poszczególnych problemów społecznych występujących na określonych obszarach, powoduje proporcjonalne narastanie nasilenia stopnia wykluczenia oraz zjawisk kryzysowych na danym obszarze. W związku z tym wystąpienie koloru czerwonego w przypadku jednego problemu społecznego na danym obszarze oznacza uzyskanie 3 punktów, jednakże wystąpienie kolejnego problemu będzie wskazywało na wartość 4 punktów (3 +1 punkt), a trzeciego problemu na 5 punktów (3 + 1 + 1). Pozwala to na szczególne wskazanie obszarów kryzysowych na analizowanym terenie.

Wyznaczono obszar rewitalizacji gminy Łagów, który obejmuje łącznie powierzchnię 125,49 ha (0,63% ogólnej powierzchni gminy) i jest zamieszkiwany przez 1 163 mieszkańców (25,20% ogólnej liczby mieszkańców gminy). Wyznaczony obszar spełnia wymagania ustawowe odnośnie limitów wielkości obszaru i liczby mieszkańców, gdzie będą realizowane zadania rewitalizacyjne.

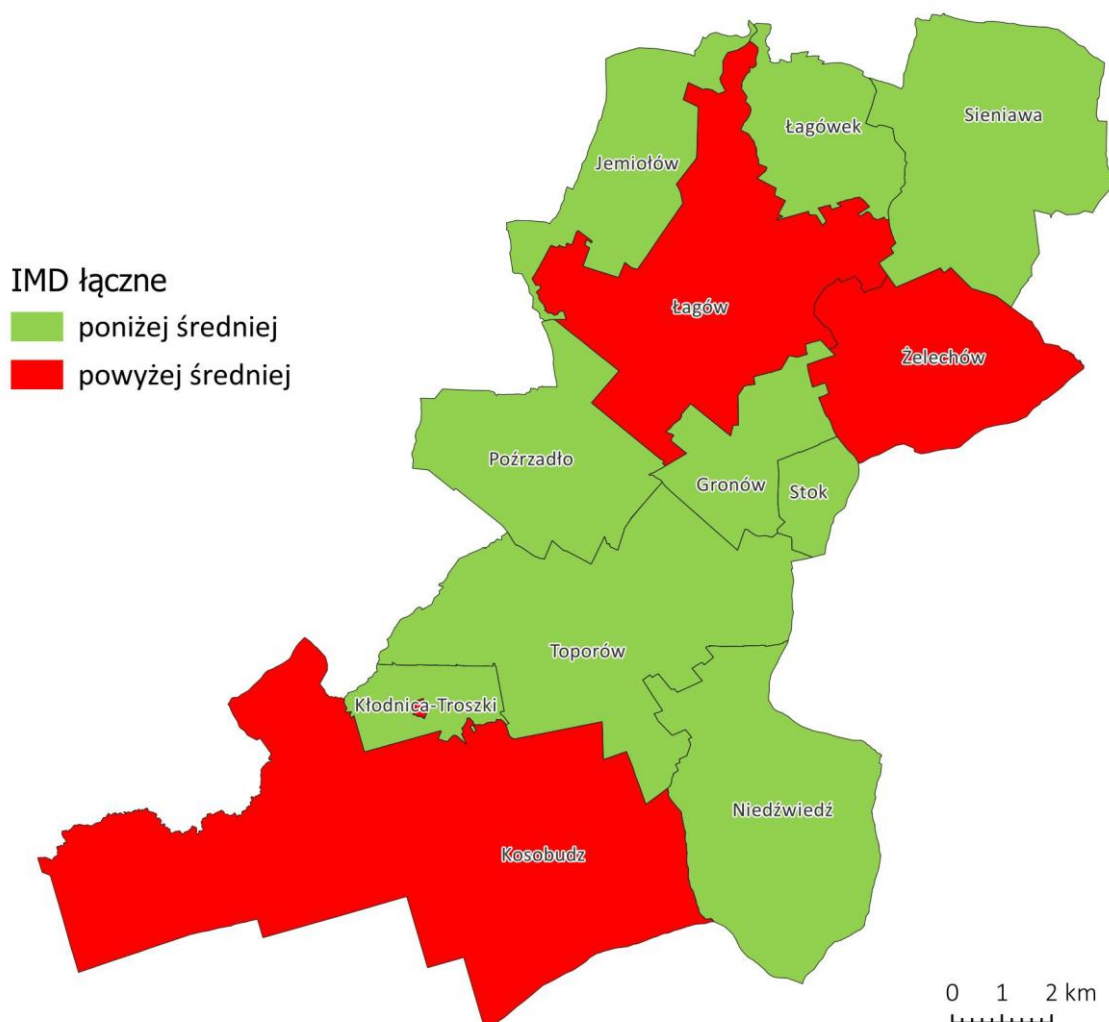
Tabela 3 Powierzchnia i liczba ludności wyznaczonego obszaru rewitalizacyjnego na terenie gminy Łągów

Lp.	Obszar rewitalizacji	Ludność	Powierzchnia [ha]
1	Łągów	779	69,22
2	Kosobudz	129	18
3	Żelechów	255	38,27
	SUMA	1163	125,49
	%	25,20	0,63

Źródło: opracowanie własne

Wyznaczony obszar rewitalizacji na terenie gminy Łągów został przedstawiony na mapie poglądowej, gdzie wyodrębniono 3 arkusze map przedstawiających cały obszar rewitalizacji.

Mapa 1 Wyznaczony obszar rewitalizacji na terenie gminy Łągów



Źródło: opracowanie własne

3. Szczegółowa diagnoza obszaru rewitalizacji

Gmina Łagów położona jest w zachodniej Polsce, w województwie lubuskim, w powiecie świebodzińskim. Jej siedzibą jest miejscowość Łagów, usytuowana około 45 km od Zielonej Góry i Gorzowa Wielkopolskiego oraz niespełna 20 km od Świebodzina. Obszar gminy obejmuje blisko 200 km² i charakteryzuje się zróżnicowanym krajobrazem, obejmującym tereny Pojezierza Łagowskiego, Równiny Torzymskiej oraz doliny Odry.

Mapa 2 Położenie gminy Łagów w powiecie świebodzińskim



Źródło: <https://funduszeue.lubuskie.pl/turystyka-priorytetem-dla-partnerstwa-ktore-tworza-gminy-lubrza-lagow-skape-i-powiat-swiebodzinski/>

Jednym z najważniejszych atutów gminy jest jej wyjątkowe położenie przyrodnicze. Łagów leży pomiędzy dwoma malowniczymi jeziorami – Łagowskim i Trześniowskim – co nadaje mu unikalny charakter i sprzyja rozwojowi funkcji rekreacyjnych. Obszar ten znajduje się w granicach Łagowsko-Sulęcińskiego Parku Krajobrazowego oraz licznych terenów chronionych, co przekłada się na wysokie walory środowiskowe i krajobrazowe.

Fotografia 1 Łagów z lotu ptaka



Źródło: <https://polandonair.com/lagow-z-lotu-ptaka/>

Gospodarka gminy opiera się przede wszystkim na turystyce, usługach oraz działalności związanej z wykorzystaniem walorów przyrodniczych. Istotną rolę odgrywają również drobna przedsiębiorczość, usługi noclegowe i gastronomiczne, a także rolnictwo i leśnictwo. Korzystne położenie komunikacyjne, w tym bliskość głównych szlaków transportowych, sprzyja rozwojowi inwestycji i podnosi atrakcyjność gospodarczą gminy.

Turystyka stanowi kluczowy filar rozwoju łagowa. Miejscowość często określana jest jako „Perła Ziemi Lubuskiej”, co wynika z połączenia walorów przyrodniczych, historycznych i krajobrazowych. Teren gminy przyciąga turystów możliwością wypoczynku nad wodą, uprawiania sportów wodnych, turystyki pieszej i rowerowej, a także wędkarstwa. Duże znaczenie mają również wydarzenia kulturalne, w tym znane w skali kraju Lubuskie Lato Filmowe.

Istotnym elementem dziedzictwa kulturowego gminy jest zamek Joannitów – średniowieczny obiekt będący jedną z głównych atrakcji turystycznych regionu. Wraz z zabytkową zabudową

i układem przestrzennym miejscowości tworzy on unikalny klimat, który przyciąga odwiedzających i wzmacnia tożsamość lokalną. Gmina Łagów jest więc obszarem o dużym potencjale rozwojowym, wynikającym z połączenia walorów przyrodniczych, dziedzictwa kulturowego oraz funkcji turystycznych. Jednocześnie rozwój ten wymaga równoważenia potrzeb gospodarczych z ochroną środowiska i zachowaniem unikalnego charakteru przestrzeni.

Fotografia 2 Atrakcje w Łagowie



Źródło: <https://pl.wikipedia.org/>

3.1 Analiza negatywnych zjawisk

Obszar rewitalizacji na terenie gminy Łagów obejmuje następujące jednostki analityczne: sołectwo Łagów, Kosobudz oraz Żelechów.

Analiza uwarunkowań społecznych wykazała, że powyższe obszary należą do najbardziej zdegradowanych miejsc na terenie gminy, gdzie koncentracja deficytów i problemów

społecznych jest największa. Analiza wskaźników społecznych, tj. liczba osób bezrobotnych, liczbę osób korzystających z zasiłków, liczba osób w wieku przedprodukcyjnym i poprodukcyjnym, liczba osób korzystających ze wsparcia asystenta rodziny, a także liczba interwencji policji, liczba osób stosujących przemoc domową czy objętych wsparciem Gminnego Zespołu Interdyscyplinarnego lub Gminną Komisją Rozwiązywania Problemów Alkoholowych w zakresie stosowania przemocy domowej, wykazała, że wyznaczony obszar rewitalizacji charakteryzuje się wysoką koncentracją analizowanych problemów społecznych.

Tabela 4 Analiza wskaźników uwarunkowań społecznych

Jednostka analityczna	Zasiłki stałe	Zasiłki okresowe	Zasiłki celowe	Pomoc na dożywianie dzieci	Bezrobocie	Obciążenie następstwami likwidacji PPR	Wiek przedprodukcyjny	Wiek poprodukcyjny	Niebieskie Karty	Wsparcie asystenta rodziny	Wsparcie udzielane osobom ze szczególnymi potrzebami	Postępowania GZI i GKRPA
Średnia gminy	0,63	1,95	0,21	1,16	1,47	4,33	19,08	25,91	0,09	0,76	0,33	0,39
Średnia OR	1,52	4,87	0,56	2,72	1,82	5,10	17,09	26,09	0,07	2,46	0,76	0,35
Kosobudz	2,33	9,30	0,00	6,20	2,33	4,65	19,38	26,36	0,00	6,20	0,00	0,78
Łągów	1,06	2,55	0,50	0,00	1,56	2,41	15,04	26,03	0,21	0,00	0,71	0,28
Żelechów	1,18	2,75	1,18	1,96	1,57	8,24	16,86	25,88	0,00	1,18	1,57	0,00

Źródło: opracowanie własne

Średnia dla obszaru rewitalizacji w ww. wskaźnikach jest w przeważającej mierze wyższa niż średnia dla całej gminy. Wskazuje to na większą liczbę osób korzystających z pomocy społecznej (zasiłki, wsparcie asystenta rodziny, pomoc dla osób starszych i z niepełnosprawnościami itp.), a także większą liczbę osób bezrobotnych na tym obszarze. Dodatkowo obszar rewitalizacji charakteryzuje się większą liczbą osób w wieku poprodukcyjnym, co determinuje życie społeczne i kulturalne obszaru. Analiza problemów społecznych koncentruje się na wyznaczonym obszarze rewitalizacji wokół przede wszystkim procesów demograficznych, które wpływają na inne wskaźniki społeczne. Zauważalnym problemem społecznym jest proces starzenia się społeczeństwa i mniejsza liczba osób w wieku przedprodukcyjnym na wyznaczonym obszarze rewitalizacji.

Analiza uwarunkowań gospodarczych została oparta na podstawie dwóch wskaźników, tj. współczynnika przedsiębiorczości – mierzonego liczbą podmiotów gospodarczych oraz współczynnikiem rozwoju przedsiębiorczości – mierzonego liczbą nowo powstałych podmiotów gospodarczych na analizowanym obszarze rewitalizacji. Z danych wynika, że współczynnik przedsiębiorczości dla obszaru rewitalizacji jest niższy niż średnia gminy, z kolei współczynnik rozwoju przedsiębiorczości wskazuje na wyższą wartość. Z analizy

danych wynika, że miejscowość Kosobudz charakteryzuje się znacznym współczynnikiem rozwoju przedsiębiorczości na terenie obszaru rewitalizacji.

Tabela 5 Analiza wskaźników uwarunkowań gospodarczych

Jednostka analityczna	Współczynnik przedsiębiorczości	Współczynnik rozwoju przedsiębiorczości
Średnia gminy	5,83	0,10
Średnia OR	4,69	0,28
Kosobudz	3,88	0,78
Łagów	7,45	0,07
Żelechów	2,75	0,00

Źródło: opracowanie własne

Analiza uwarunkowań przestrzenno-funkcjonalnych w obszarze rewitalizacji została oparta na wskaźniku dostępności do sieci kanalizacyjnej i wodociągowej, wskaźniku dostępności do obiektów publicznych oraz na wskaźniku dostępności komunikacyjnej. W ramach powyższych wskaźników obszar rewitalizacji charakteryzuje się wyższą dostępnością do sieci kanalizacyjnej oraz dostępnością do obiektów publicznych niż średnia dla całej gminy. Wskaźnik dostępności do sieci wodociągowej jest równy dla całej gminy. Z kolei wskaźnik dostępności komunikacyjnej jest wyższy w gminie niż na wyznaczonym obszarze rewitalizacji.

Tabela 6 Analiza wskaźników uwarunkowań przestrzenno-funkcjonalnych

Jednostka analityczna	Wskaźnik dostępności do sieci kanalizacyjnej	Wskaźnik dostępności do sieci wodociągowej	Wskaźnik dostępności do obiektów publicznych	Wskaźnik dostępności komunikacyjnej
Średnia gminy	60,87	100,00	3,08	130,44
Średnia OR	73,32	100,00	6,33	121,76
Kosobudz	58,33	100	3	190
Łagów	92,63	100	12	39,58
Żelechów	68,99	100	4	135,71

Źródło: opracowanie własne

Analiza uwarunkowań środowiskowych oparta została na wskaźniku zanieczyszczenia powietrza atmosferycznego w wyniku szkodliwej działalności człowieka (stosowanie nieekologicznych źródeł ciepła) oraz na wskaźniku zanieczyszczenia azbestem. Wskaźnik

zanieczyszczenia powietrza na obszarze rewitalizacji jest wyższy niż w gminie, podobnie jak wskaźnik zanieczyszczenia azbestem.

Tabela 7 Analiza wskaźników uwarunkowań środowiskowych

Jednostka analityczna	Wskaźnik zanieczyszczenia powietrza	Wskaźnik zanieczyszczenia azbestem [%]
Średnia gminy	33,98	38,87
Średnia OR	41,27	39,34
Kosobudz	59,76	33,87
Łagów	22,7	0
Żelechów	41,34	84,16

Źródło: opracowanie własne

Analiza uwarunkowań technicznych oparta została na wskaźniku degradacji zabytków oraz dostępności architektonicznej do obiektów użyteczności publicznej. Średnia wskaźnika degradacji zabytków dla wyznaczonego obszaru rewitalizacji jest wyższa niż średnia gminy, z kolei wyznaczony obszar rewitalizacji charakteryzuje się większą dostępnością architektoniczną budynków użyteczności publicznej niż średnia dla całej gminy.

Tabela 8 Analiza wskaźników uwarunkowań technicznych

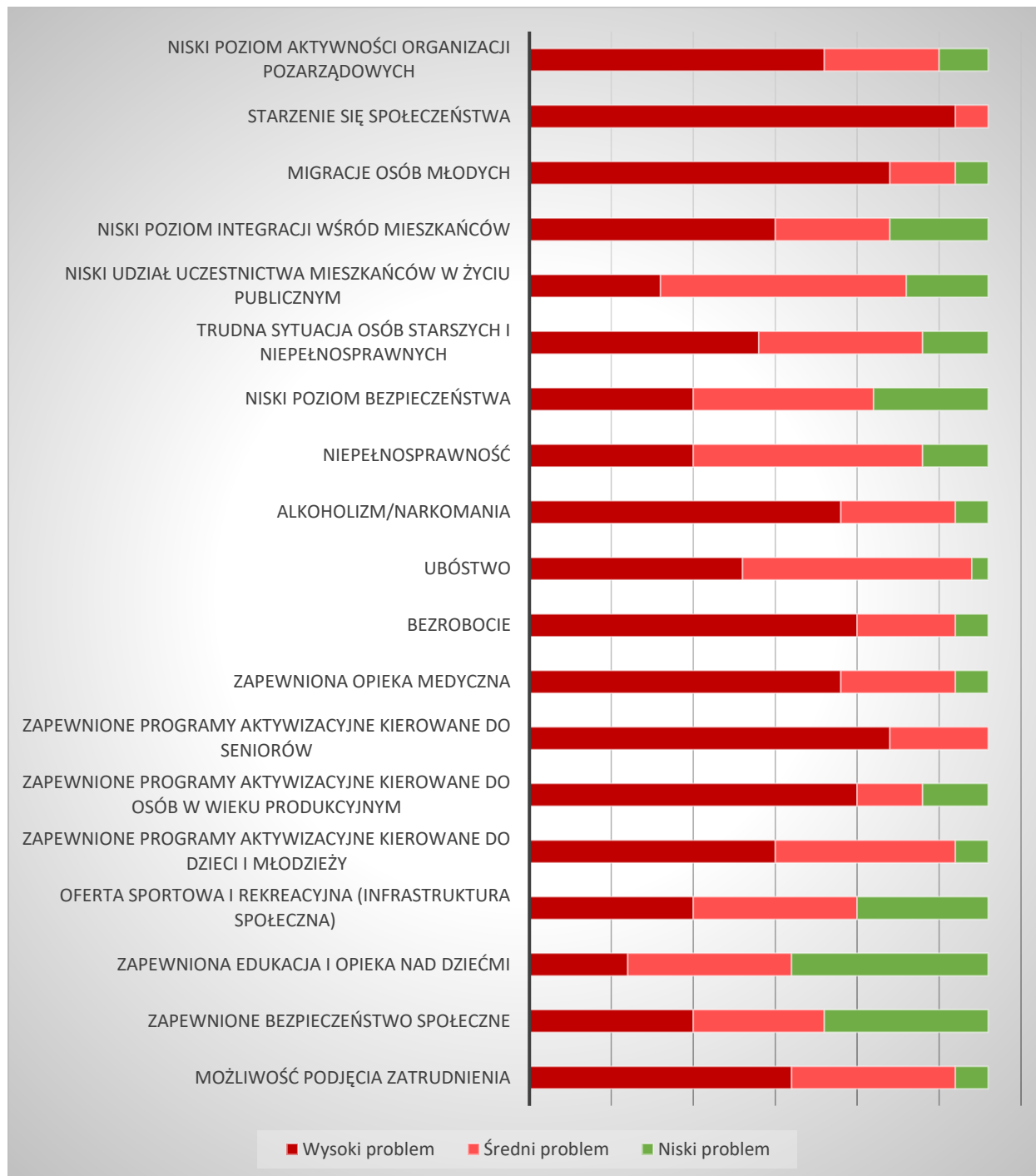
Jednostka analityczna	Wskaźnik degradacji zabytków	Wskaźnik dostępności architektonicznej
Średnia gminy	1,02	7,74
Średnia OR	4,09	14,29
Kosobudz	0,00	0,00
Łagów	12,28	42,86
Żelechów	0,00	0,00

Źródło: opracowanie własne

W ramach przeprowadzonych konsultacji wyznaczania obszaru zdegradowanego i obszaru rewitalizacji dokonana została charakterystyka wyznaczonego obszaru pod kątem występujących deficytów i głównych problemów społeczno-gospodarczych na wyznaczonym obszarze. W ramach badań ankietowych mieszkańcy gminy Łagów wskazali, że na wyznaczonym obszarze rewitalizacji dostrzegają przede wszystkim następujące problemy: starzenie się społeczeństwa, migracje osób młodych, bezrobocie, brak zapewnionych programów aktywizujących dla mieszkańców obszaru (głównie seniorów), a także niski poziom aktywności organizacji pozarządowych oraz występowanie problemów społecznych,

tj. alkoholizm, ubóstwo, brak zapewnienia opieki medycznej i trudna sytuacja życiowa osób starszych i z niepełnosprawnością.

Wykres 1 Zdiagnozowane główne problemy społeczno-gospodarcze w gminie Łagów

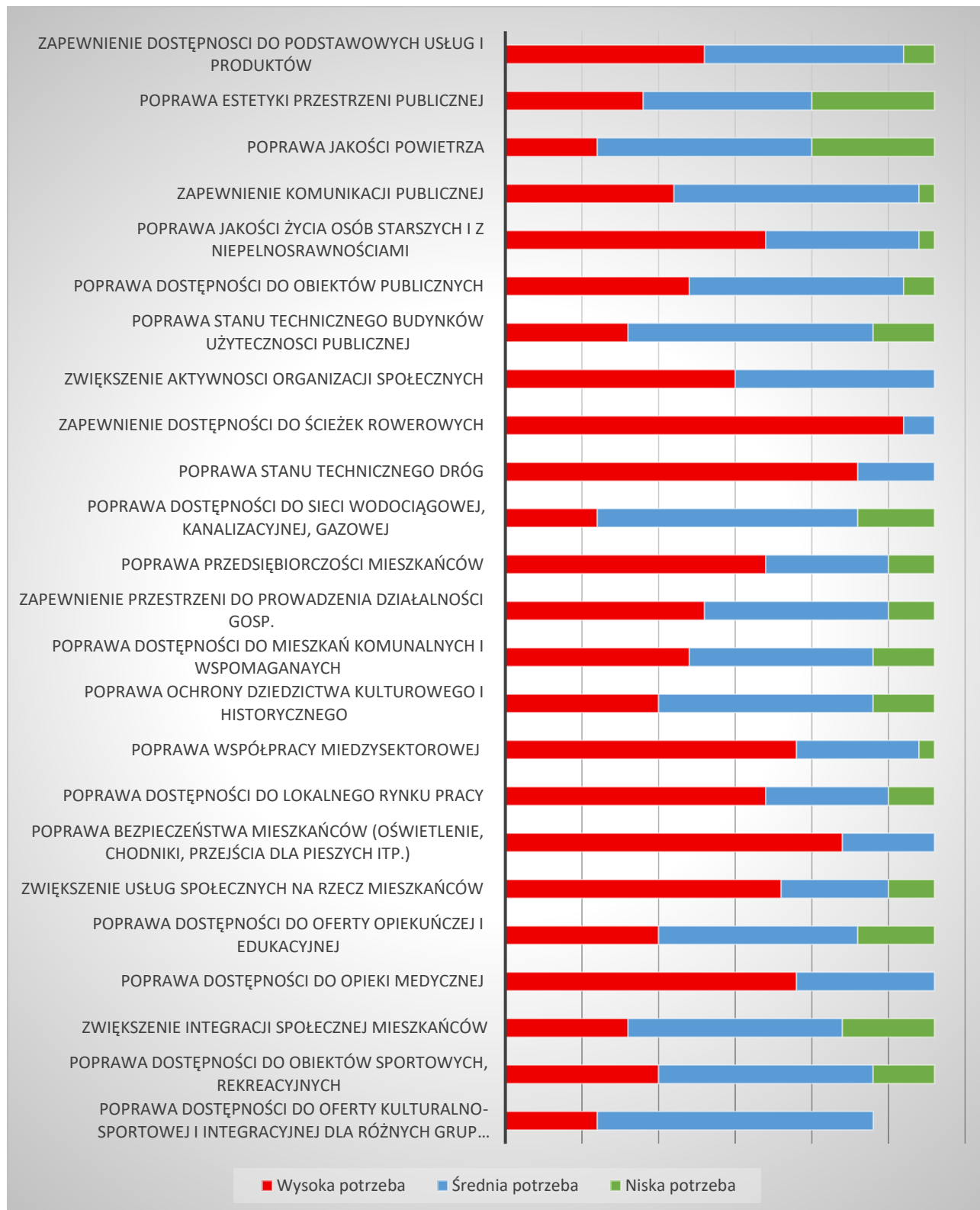


Źródło: opracowanie własne

Mieszkańcy gminy Łagów podczas konsultacji wskazali najważniejsze potrzeby rozwoju społeczno-gospodarczego obszaru rewitalizacji, które będą oddziaływały na całą gminę. Do najpilniejszych potrzeb rozwoju wskazano: zapewnienie dostępności do ścieżek rowerowych,

poprawa stanu technicznego dróg, poprawa bezpieczeństwa mieszkańców, poprawa dostępności do opieki medycznej i wiele innych, co prezentuje poniższy wykres.

Wykres 2 Zdiagnozowane główne potrzeby rozwojowe w gminie Łagów



Źródło: opracowanie własne

Podsumowując przeprowadzoną diagnozę obszaru rewitalizacji, uwzględniając uwarunkowania społeczne, gospodarcze, przestrzenno-funkcjonalne, środowiskowe oraz techniczne, należy wskazać, że wyniki wizji lokalnych (spacerów studyjnych) potwierdziły problemy zidentyfikowane wcześniej na podstawie analizy danych oraz konsultacji społecznych. Szczególnie istotnym wyzwaniem społecznym w gminie Łagów jest niski poziom aktywności mieszkańców w życiu lokalnym, odpływ osób młodych oraz ograniczony rozwój przedsiębiorczości.

Zjawiska te mają swoje źródło m.in. w procesach demograficznych – obserwuje się spadek liczby osób w wieku przedprodukcyjnym przy jednoczesnym wzroście liczby mieszkańców w wieku poprodukcyjnym. Systematyczne starzenie się społeczeństwa generuje dodatkowe problemy społeczne. Jednocześnie niska aktywność mieszkańców wynika także z niedostatecznej liczby bodźców sprzyjających zaangażowaniu, takich jak odpowiednia infrastruktura społeczna, rekreacyjna i sportowa oraz brak zorganizowanych działań wspierających rozwój przedsiębiorczości.

Problemy te są widoczne na całym wyznaczonym obszarze rewitalizacji, co wskazuje na konieczność wdrażania systematycznych i długofalowych działań aktywizujących społeczność lokalną. Takie podejście pozwoli ograniczyć negatywne zjawiska społeczne, szczególnie dotyczące grup o utrudnionym dostępie do aktywnych form spędzania czasu, działań profilaktycznych oraz inicjatyw rozwijających zaangażowanie obywatelskie.

Należy również podkreślić, że problemy społeczne oddziałują na inne sfery funkcjonowania obszaru. Wysoki udział osób starszych, zjawiska bezrobocia, ubóstwa oraz wynikające z nich problemy społeczne wpływają negatywnie na aktywność mieszkańców, poziom przedsiębiorczości oraz uczestnictwo w życiu publicznym. Brak zaangażowania społecznego przekłada się na stagnację rozwojową.

W związku z tym działania rewitalizacyjne powinny mieć charakter kompleksowy i obejmować wszystkie obszary zdegradowane. Tylko takie podejście umożliwi skuteczne przeciwdziałanie zidentyfikowanym problemom oraz ograniczenie ich rozprzestrzeniania się na pozostałe części gminy.

3.2 Lokalne potencjały obszaru rewitalizacji

Sołectwo Żelechów i Kosobudz charakteryzują się szeregiem istotnych potencjałów, które mogą stanowić fundament dla skutecznych działań rewitalizacyjnych oraz długofalowego rozwoju społeczno-gospodarczego. Jednym z kluczowych atutów miejscowości jest ich położenie przestrzenne i przyrodnicze. Żelechów zlokalizowany jest na terenie o wysokich walorach środowiskowych, w otoczeniu terenów leśnych i rolniczych, co sprzyja rozwojowi funkcji rekreacyjnych, turystyki aktywnej oraz wypoczynku na łonie natury. Bliskość atrakcyjnych przyrodniczo obszarów gminy Łagów stanowi dodatkowy czynnik zwiększający potencjał rozwojowy. Kosobudz znajduje się również w otoczeniu terenów leśnych oraz obszarów o wysokich walorach środowiskowych, co stwarza dobre warunki do rozwoju turystyki, rekreacji oraz aktywnego wypoczynku.

Istotnym elementem jest również potencjał przestrzeni do zagospodarowania. Występowanie terenów wymagających uporządkowania i nadania nowych funkcji stwarza możliwość ich przekształcenia w przestrzenie społeczne, rekreacyjne lub gospodarcze, odpowiadające na potrzeby mieszkańców. Znaczącą rolę na wyznaczonym obszarze rewitalizacji odgrywa także lokalna społeczność, która – mimo zdiagnozowanych problemów – posiada potencjał do aktywizacji i angażowania się w działania na rzecz rozwoju swoich miejscowości. Istnienie więzi społecznych oraz możliwość ich wzmacniania poprzez inicjatywy oddolne stanowi ważny czynnik sukcesu procesów rewitalizacyjnych.

Kolejnym potencjałem miejscowości w obszarze rewitalizacji jest możliwość rozwoju drobnej przedsiębiorczości i usług lokalnych, szczególnie w obszarach związanych z turystyką, rolnictwem czy usługami dla mieszkańców. Sprzyja temu zarówno charakter obszaru, jak i rosnące zainteresowanie terenami wiejskimi jako miejscem życia i wypoczynku. Warto również wskazać na dziedzictwo kulturowe i tożsamość lokalną, które mogą stanowić podstawę do budowania oferty społeczno-kulturalnej oraz wzmacniania identyfikacji mieszkańców z miejscem zamieszkania.

Sołectwo Łagów stanowi kluczowy obszar o wysokim potencjale rozwojowym w skali całej gminy, wynikającym z unikalnego połączenia walorów przyrodniczych, kulturowych oraz turystycznych. Najważniejszym atutem miejscowości jest jej wyjątkowe położenie geograficzne i krajobrazowe. Łagów usytuowany jest pomiędzy jeziorami Łagowskim i Trześniowskim, na terenie Łagowsko-Sulęcińskiego Parku Krajobrazowego. Takie

uwarunkowania sprzyjają rozwojowi turystyki, rekreacji oraz aktywnego wypoczynku, czyniąc miejscowość jednym z najbardziej rozpoznawalnych ośrodków turystycznych regionu.

Istotnym potencjałem jest również dziedzictwo kulturowe, w szczególności zamek Joannitów oraz historyczny układ urbanistyczny miejscowości. Obiekty te stanowią ważny element tożsamości lokalnej oraz przyciągają turystów, tworząc podstawę do rozwoju funkcji kulturalnych, edukacyjnych i promocyjnych. Kolejnym kluczowym zasobem jest rozwinięta funkcja turystyczna i usługowa. Łągów dysponuje bazą noclegową, gastronomiczną oraz infrastrukturą rekreacyjną, co sprzyja dalszemu rozwojowi przedsiębiorczości, szczególnie w sektorze usług związanych z turystyką. Miejscowość posiada także doświadczenie w organizacji wydarzeń kulturalnych o znaczeniu ponadlokalnym.

Ważnym potencjałem jest także infrastruktura przestrzenna i możliwości jej dalszego rozwoju. Obecność promenady, terenów rekreacyjnych oraz przestrzeni publicznych stwarza warunki do ich modernizacji i rozszerzenia funkcji, szczególnie w kontekście działań rewitalizacyjnych. Nie bez znaczenia pozostaje kapitał społeczny, który – mimo zdiagnozowanych problemów – może być wzmacniany poprzez rozwój inicjatyw lokalnych, działalność organizacji społecznych oraz integrację mieszkańców wokół wspólnych przedsięwzięć. Dodatkowym atutem jest potencjał rozwoju zrównoważonej mobilności, w tym turystyki pieszej i rowerowej, wynikający z atrakcyjnego otoczenia przyrodniczego oraz możliwości rozbudowy infrastruktury komunikacyjnej.

3.3 Skala potrzeb rewitalizacyjnych

Skala potrzeb rewitalizacyjnych w gminie Łągów ma **charakter istotny i wielowymiarowy**, obejmując zarówno sferę społeczną, jak i gospodarczą, przestrzenno-funkcjonalną, techniczną oraz środowiskową. Zidentyfikowane problemy nie mają charakteru jednostkowego, lecz występują w sposób skumulowany na wyznaczonych obszarach rewitalizacji, co uzasadnia konieczność podjęcia kompleksowych i długofalowych działań.

Największe potrzeby koncentrują się w **sferze społecznej**, która stanowi kluczowy obszar kryzysowy. Obserwuje się niski poziom aktywności mieszkańców, ograniczone zaangażowanie w życie publiczne oraz odpływ osób młodych. Dodatkowo zachodzące procesy demograficzne, w tym starzenie się społeczeństwa, pogłębiają istniejące problemy i generują nowe wyzwania związane z integracją społeczną i dostępem do usług.

Problemy społeczne przekładają się bezpośrednio na inne obszary funkcjonowania gminy. W **sferze gospodarczej** widoczny jest stosunkowo niski poziom przedsiębiorczości oraz ograniczone wykorzystanie lokalnych zasobów, w szczególności poza głównym ośrodkiem turystycznym, jakim jest Łagów. W wielu miejscowościach potencjał rozwojowy pozostaje niewykorzystany.

W **sferze przestrzenno-funkcjonalnej i technicznej** zauważalna jest degradacja części infrastruktury publicznej oraz niewystarczające zagospodarowanie przestrzeni. Dotyczy to zarówno terenów rekreacyjnych, obiektów użyteczności publicznej, jak i zabudowy o znaczeniu historycznym. Braki w infrastrukturze społecznej, sportowej i rekreacyjnej ograniczają możliwości aktywizacji mieszkańców i wpływają na jakość życia.

Również **sfera środowiskowa** wymaga interwencji, szczególnie w zakresie uporządkowania i zagospodarowania terenów zielonych oraz lepszego wykorzystania walorów przyrodniczych w sposób zrównoważony.

Istotnym aspektem jest także zróżnicowanie skali potrzeb pomiędzy poszczególnymi sołectwami. O ile Łagów dysponuje rozwiniętą funkcją turystyczną, o tyle inne miejscowości (np. Żelechów, Kosobudz) wymagają większego wsparcia w zakresie infrastruktury, aktywizacji społecznej oraz pobudzania lokalnej przedsiębiorczości.

Skala potrzeb rewitalizacyjnych wskazuje jednoznacznie na konieczność realizacji działań:

- kompleksowych, obejmujących różne sfery życia społeczno-gospodarczego,
- zintegrowanych, łączących inwestycje infrastrukturalne z działaniami społecznymi,
- ukierunkowanych terytorialnie na obszary najbardziej dotknięte kryzysem,
- długofalowych, zapewniających trwałe efekty.

Podsumowując, potrzeby rewitalizacyjne w gminie Łagów są znaczące i wymagają skoordynowanego podejścia. Ich skala uzasadnia wdrożenie Gminnego Programu Rewitalizacji jako kluczowego narzędzia prowadzącego do poprawy jakości życia mieszkańców oraz zrównoważonego rozwoju całej gminy.

4. Opis wizji stanu obszaru po przeprowadzeniu rewitalizacji

Po przeprowadzeniu procesu rewitalizacji obszar gminy Łagów stanie się przestrzenią spójną, funkcjonalną i atrakcyjną społecznie, w której w pełni wykorzystany zostanie lokalny potencjał przyrodniczy, kulturowy i gospodarczy. Zdegradowane dotychczas tereny i obiekty odzyskają swoje funkcje użytkowe, społeczne i estetyczne, stając się miejscami sprzyjającymi integracji mieszkańców oraz rozwojowi aktywności lokalnej.

W sferze społecznej nastąpi wzrost aktywności mieszkańców oraz ich zaangażowania w życie lokalne. Dzięki rozwojowi infrastruktury społecznej, kulturalnej i rekreacyjnej oraz wdrażaniu działań aktywizujących, mieszkańcy będą mieli większe możliwości uczestnictwa w wydarzeniach, inicjatywach i działaniach integracyjnych. Wzmocniony zostanie kapitał społeczny, a relacje międzyludzkie ulegną poprawie. W sferze gospodarczej obszar rewitalizacji stanie się bardziej atrakcyjny dla rozwoju przedsiębiorczości, zwłaszcza w sektorach związanych z turystyką, usługami i lokalną gospodarką. Powstaną warunki sprzyjające tworzeniu nowych miejsc pracy oraz rozwojowi działalności gospodarczej, co wpłynie na ograniczenie negatywnych zjawisk społecznych. W wymiarze przestrzenno-funkcyjnym i technicznym nastąpi znacząca poprawa jakości przestrzeni publicznych. Zrewitalizowane obiekty i zagospodarowane tereny będą estetyczne, bezpieczne i dostosowane do potrzeb różnych grup użytkowników. Przestrzeń stanie się bardziej uporządkowana, dostępna i przyjazna, z wyraźnie określonymi funkcjami społecznymi, rekreacyjnymi i usługowymi. W sferze środowiskowej nastąpi lepsze wykorzystanie i ochrona walorów przyrodniczych, w tym terenów zielonych i obszarów o wysokiej wartości krajobrazowej. Przestrzeń zostanie zagospodarowana w sposób zrównoważony, z poszanowaniem środowiska naturalnego.

Istotnym elementem wizji jest również **wzrost atrakcyjności turystycznej gminy**, szczególnie poprzez rozwój infrastruktury rekreacyjnej, odnowę obiektów dziedzictwa kulturowego oraz tworzenie nowych przestrzeni wypoczynku. Gmina stanie się miejscem chętnie odwiedzanym, ale jednocześnie przyjaznym do życia dla mieszkańców.

Obszar po rewitalizacji będzie także w pełni dostępny i inkluzyjny, uwzględniający potrzeby osób ze szczególnymi potrzebami, co zapewni równy dostęp do infrastruktury i usług.

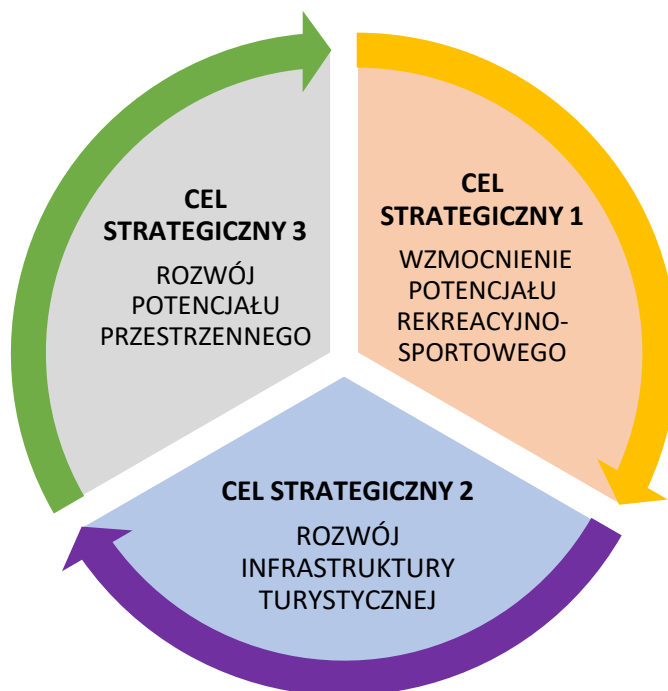
WIZJA ROZWOJU GMINY ŁAGÓW

Gmina Łagów to nowoczesna, atrakcyjna turystycznie i społecznie przestrzeń, która w sposób zrównoważony wykorzystuje swoje walory przyrodnicze i kulturowe, zapewniając wysoką jakość życia mieszkańców oraz sprzyjając aktywności społecznej i rozwojowi lokalnej gospodarki.

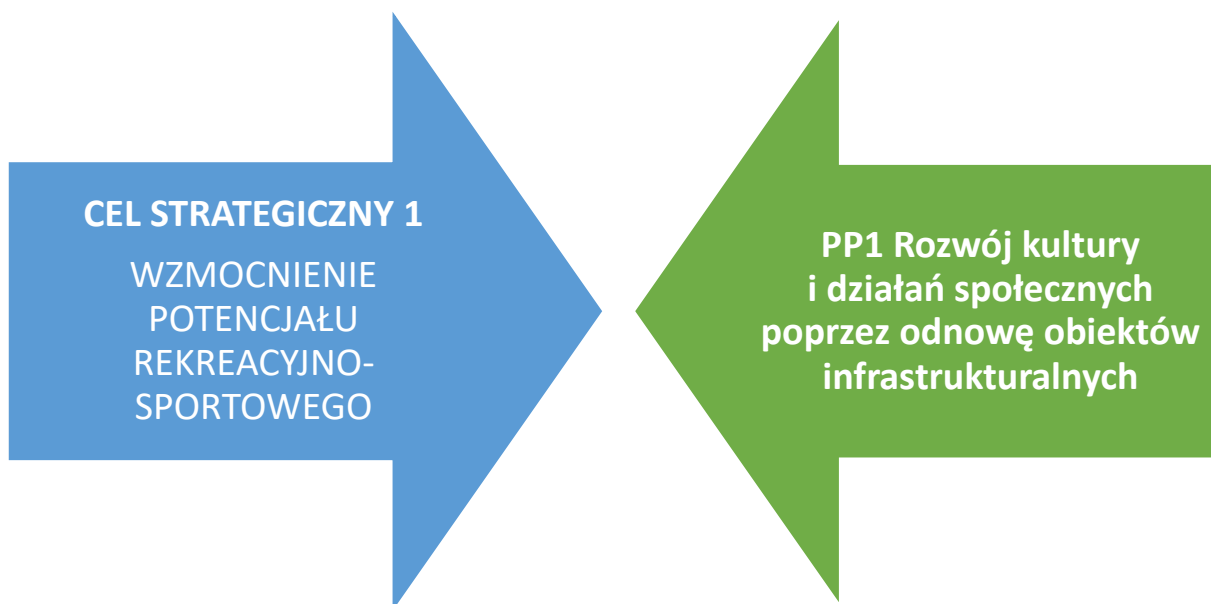
5. Cele rewitalizacji i odpowiadające im kierunki działań

Zdefiniowana wizja obszaru rewitalizacji w 2030 r. będzie możliwa do osiągnięcia poprzez realizację celów rewitalizacji i odpowiadających im kierunków działań. Część programowa dokumentu została opracowana na bazie przeprowadzonej diagnozy, a także podczas warsztatów rewitalizacyjnych i wizji lokalnej umożliwiających zaangażowanie zróżnicowanych grup interesariuszy na etapie planowania procesu rewitalizacji.

Schemat 1 Cele strategiczne



Wskazane powyżej cele rewitalizacyjne i odpowiadające im kierunki działań w postaci zintegrowanych projektów rewitalizacyjnych stanowią odpowiedź na zidentyfikowane potrzeby obszaru rewitalizacji. Służą one wyeliminowaniu zdiagnozowanych deficytów oraz problemów społecznych w sferze społecznej, ale także w pozostałych uwarunkowaniach gospodarczych, środowiskowych, przestrzenno-funkcjonalnych i technicznych. Tym samym zapewnione zostało komplementarne podejście do programu rewitalizacji.



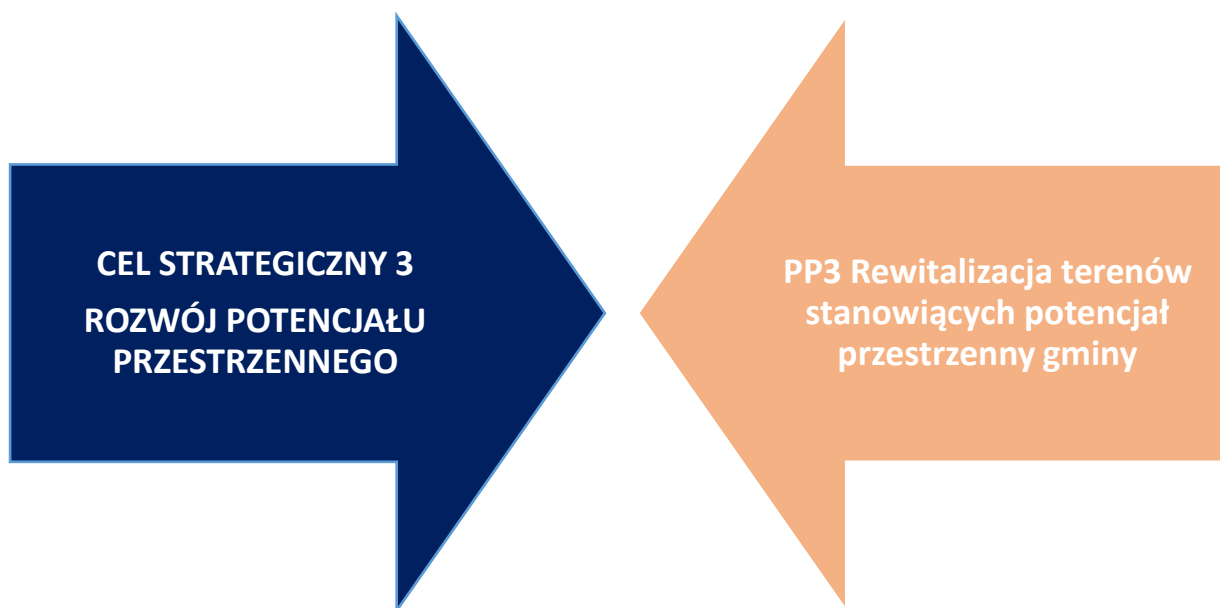
KIERUNKI DZIAŁAŃ

- rozwój i rozbudowa infrastruktury sportowej i rekreacyjnej (boiska, place zabaw, siłownie plenerowe, ścieżki piesze i rowerowe),
- zagospodarowanie terenów zielonych i przestrzeni publicznych na cele rekreacyjne,
- tworzenie ogólnodostępnych stref aktywności fizycznej dla różnych grup wiekowych,
- rozwój infrastruktury turystyki aktywnej (trasy rowerowe, piesze, miejsca wypoczynku),
- poprawa dostępności i bezpieczeństwa istniejących obiektów sportowo-rekreacyjnych,
- organizacja wydarzeń sportowych i rekreacyjnych aktywizujących mieszkańców,
- wspieranie inicjatyw lokalnych promujących zdrowy i aktywny styl życia,
- dostosowanie infrastruktury do potrzeb osób ze szczególnymi potrzebami,
- integracja funkcji rekreacyjnych z walorami przyrodniczymi gminy.



KIERUNKI DZIAŁAŃ

- rozbudowa infrastruktury turystycznej (promenady, plaże, miejsca wypoczynku, punkty widokowe),
- rozwój infrastruktury okołoturystycznej (baza noclegowa, gastronomiczna, informacyjna),
- zagospodarowanie terenów atrakcyjnych przyrodniczo i krajobrazowo na cele turystyczne,
- tworzenie i rozwój szlaków turystycznych (pieszych, rowerowych, wodnych),
- poprawa dostępności i oznakowania atrakcji turystycznych,
- rewitalizacja obiektów dziedzictwa kulturowego na potrzeby turystyki,
- rozwój infrastruktury rekreacyjnej wspierającej turystykę aktywną,
- wdrażanie rozwiązań zwiększających bezpieczeństwo turystów,
- dostosowanie infrastruktury do potrzeb różnych grup użytkowników, w tym osób ze szczególnymi potrzebami,
- promocja walorów turystycznych gminy oraz rozwój oferty turystycznej,
- wspieranie lokalnej przedsiębiorczości związanej z turystyką,
- integracja działań turystycznych z ochroną środowiska i zasadami zrównoważonego rozwoju.



KIERUNKI DZIAŁAŃ

- kompleksowa rewitalizacja zdegradowanych obszarów i nadawanie im nowych funkcji społecznych, gospodarczych i rekreacyjnych,
- uporządkowanie i zagospodarowanie przestrzeni publicznych (place, skwery, tereny zielone),
- adaptacja obiektów o znaczeniu historycznym i społecznym,
- poprawa estetyki i funkcjonalności zabudowy oraz otoczenia,
- rozwój infrastruktury komunikacyjnej, w tym ciągów pieszych i rowerowych,
- tworzenie spójnych i dostępnych układów przestrzennych, sprzyjających integracji mieszkańców,
- zagospodarowanie terenów niewykorzystanych lub zdegradowanych na cele społeczne i gospodarcze,
- poprawa dostępności przestrzeni dla wszystkich użytkowników, w tym osób ze szczególnymi potrzebami,
- wzmocnianie ładu przestrzennego i przeciwdziałanie degradacji przestrzeni,
- integracja funkcji mieszkaniowych, usługowych i rekreacyjnych,
- wykorzystanie potencjału przyrodniczego i krajobrazowego w planowaniu przestrzennym,
- wspieranie zrównoważonego i harmonijnego rozwoju przestrzeni gminy.

POTRZEBA REWITALIZACJI

Zakres zaplanowanych przedsięwzięć rewitalizacyjnych jednoznacznie wskazuje na konieczność podjęcia kompleksowych działań ukierunkowanych na rozwiązanie zidentyfikowanych problemów społecznych, przestrzennych i gospodarczych w gminie Łagów. Planowane projekty odpowiadają bezpośrednio na deficyty infrastrukturalne oraz niski poziom aktywności społecznej, które ograniczają rozwój lokalny.

Realizacja inwestycji takich jak budowa i modernizacja infrastruktury kulturalnej, rekreacyjnej i sportowej (PP1), odnowa przestrzeni publicznych i obiektów dziedzictwa kulturowego (PP2), czy zagospodarowanie terenów o niewykorzystanym potencjale (PP3), stanowi odpowiedź na potrzebę poprawy jakości przestrzeni oraz nadania jej nowych funkcji społecznych i gospodarczych. Projekty te mają na celu stworzenie warunków sprzyjających integracji mieszkańców, zwiększeniu ich aktywności oraz rozwijaniu inicjatyw lokalnych.

Szczególne znaczenie ma rozwój infrastruktury rekreacyjno-sportowej oraz turystycznej, który odpowiada na potrzebę aktywizacji mieszkańców oraz lepszego wykorzystania walorów przyrodniczych gminy. Jednocześnie działania związane z rewitalizacją obiektów zabytkowych i przestrzeni publicznych przyczynią się do wzmocnienia tożsamości lokalnej oraz zwiększenia atrakcyjności turystycznej.

W kontekście zidentyfikowanych problemów społecznych – takich jak niska aktywność mieszkańców, starzenie się społeczeństwa czy odpływ osób młodych – kluczowa jest również realizacja działań o charakterze społecznym i integracyjnym, które będą towarzyszyć inwestycjom infrastrukturalnym. Bez tego komponentu nie będzie możliwe osiągnięcie trwałych efektów rewitalizacji.

Zaplanowane działania odpowiadają także na potrzebę poprawy dostępności przestrzeni publicznych, w tym dla osób ze szczególnymi potrzebami, co wpisuje się w założenia projektowania uniwersalnego i zwiększa inkluzyjność obszaru.

Podsumowując, potrzeba rewitalizacji w gminie Łagów wynika z konieczności przywrócenia funkcjonalności zdegradowanym przestrzeniom i obiektom, zwiększenia aktywności społecznej i integracji mieszkańców, a także poprawy jakości infrastruktury i przestrzeni publicznej. Rewitalizacja będzie również dążyć do wykorzystania potencjału turystycznego i przyrodniczego w celu pobudzenia rozwoju gospodarczego i przedsiębiorczości.

Zaplanowane projekty i przedsięwzięcia rewitalizacyjne stanowią spójny i komplementarny zestaw działań, który umożliwi skuteczne przeciwdziałanie negatywnym zjawiskom oraz osiągnięcie trwałych efektów rewitalizacji.

6. Opis przedsięwzięć rewitalizacyjnych

Poniżej zaprezentowane zostały projekty rewitalizacyjne w podziale na: podstawowe projekty (PP) oraz uzupełniające projektu (PU). Projekty rewitalizacyjne są zaplanowanymi, długofalowymi działaniami, zmierzającymi do poprawy jakości życia mieszkańców obszaru rewitalizacji. Istotnym ich aspektem jest przeciwdziałanie wykluczeniu społecznemu, wzrost poczucia przynależności lokalnej oraz rozwiązywanie innych problemów sfery społecznej. Grupą docelową zaplanowanych przedsięwzięć rewitalizacyjnych będą przede wszystkim mieszkańcy obszarów zdegradowanych na terenie gminy Łagów, a także pozostali mieszkańcy gminy, którzy będą mieli możliwość korzystania z powstałej infrastruktury społeczno-integracyjnej oraz realizowanych działań społecznych na obszarze zdegradowanym.

6.1 Podstawowe projekty rewitalizacyjne

Tabela 9 Podstawowe projekty rewitalizacyjne

PROJEKT PP1 Rozwój kultury i działań społecznych poprzez odnowę obiektów infrastrukturalnych
Opis i cel projektu
<p>Projekt zakłada kompleksową rewitalizację wybranych obszarów poprzez modernizację i nowe zagospodarowanie infrastruktury publicznej. Inicjatywa ma na celu stworzenie nowoczesnych, dostępnych i wielofunkcyjnych przestrzeni sprzyjających integracji społecznej, aktywizacji mieszkańców oraz rozwojowi życia kulturalnego i rekreacyjnego.</p> <p>W ramach projektu przewidziano realizację trzech kluczowych przedsięwzięć:</p> <ul style="list-style-type: none"> • PP1.1 Budowa Łagowskiego Centrum Kultury – powstanie nowoczesnego obiektu pełniącego funkcję lokalnego ośrodka kultury, oferującego przestrzeń dla wydarzeń artystycznych, edukacyjnych i społecznych. • PP1.2 Zagospodarowanie sportowo–rekreacyjne obszaru rewitalizacji – stworzenie infrastruktury sprzyjającej aktywnemu wypoczynkowi, w tym terenów rekreacyjnych, obiektów sportowych oraz przestrzeni publicznych dostępnych dla wszystkich grup mieszkańców.

<ul style="list-style-type: none"> • PP1.3 Zagospodarowanie terenów i obiektów po byłym obiekcie turystycznym z przeznaczeniem na Centrum Wsparcia Aktywności Społecznej – adaptacja zdegradowanej infrastruktury na potrzeby działań społecznych, w tym wsparcia inicjatyw oddolnych, organizacji pozarządowych i grup mieszkańców. <p>Projekt odpowiada na zidentyfikowane potrzeby społeczne, w tym niedostateczną dostępność nowoczesnej infrastruktury kulturalnej i rekreacyjnej oraz ograniczone możliwości integracji i aktywizacji społecznej. Realizacja przedsięwzięcia przyczyni się do poprawy jakości życia mieszkańców, zwiększenia atrakcyjności obszaru oraz wzmocnienia lokalnej tożsamości.</p>
Opis problemu, jaki ma rozwiązać realizacja projektu
<p>Obszar objęty projektem charakteryzuje się niewystarczającym poziomem rozwoju infrastruktury społecznej, kulturalnej i rekreacyjnej, co ogranicza możliwości aktywnego uczestnictwa mieszkańców w życiu lokalnej społeczności. Istniejące obiekty są w wielu przypadkach przestarzałe, zdegradowane lub niepełniące już swoich pierwotnych funkcji, co prowadzi do ich niewykorzystania oraz pogłębiania negatywnych zjawisk społecznych.</p> <p>Kluczowym problemem jest brak nowoczesnej i dostępnej przestrzeni sprzyjającej integracji mieszkańców, organizacji wydarzeń kulturalnych oraz realizacji inicjatyw społecznych. Niedobór infrastruktury sportowo-rekreacyjnej ogranicza również możliwości aktywnego spędzania czasu wolnego, szczególnie wśród dzieci i młodzieży, co może sprzyjać wykluczeniu społecznemu oraz spadkowi aktywności społecznej.</p> <p>Dodatkowo, obecność niezagospodarowanych terenów oraz opuszczonych obiektów, w tym po byłym obiekcie turystycznym, wpływa negatywnie na estetykę przestrzeni publicznej oraz poczucie bezpieczeństwa mieszkańców. Brak funkcjonalnego zagospodarowania tych miejsc oznacza utratę potencjału do ich wykorzystania na cele społeczne i rozwojowe.</p> <p>Problemy te skutkują:</p> <ul style="list-style-type: none"> • niskim poziomem integracji społecznej i ograniczoną aktywnością mieszkańców, • niewystarczającą ofertą kulturalną i rekreacyjną, • ograniczonym wsparciem dla inicjatyw oddolnych i organizacji społecznych, • degradacją przestrzeni publicznej i spadkiem jej atrakcyjności. <p>Realizacja projektu stanowi odpowiedź na powyższe wyzwania poprzez kompleksową rewitalizację infrastruktury oraz nadanie jej nowych funkcji społecznych, kulturalnych i rekreacyjnych.</p>
Nazwa wnioskodawcy
Gmina Łagów
Potencjalni partnerzy
Organizacje społeczne, instytucje kultury i sportu, placówki edukacyjne

Przedsięwzięcia rewitalizacyjne i ich lokalizacja		
PP1.1 Budowa Łagowskiego Centrum Kultury	Działka nr: 158/19 Obszar rewitalizacji: Łagów	
PP1.2 Zagospodarowanie sportowo – rekreacyjne obszaru rewitalizacji	Działka nr: 62/2, 62/3, 62/8, 103, 123 Obszar rewitalizacji: Kosobudz, Żelechów	
PP1.3 Zagospodarowanie terenów i obiektów po byłym obiekcie turystycznym z przeznaczeniem na Centrum Wsparcia Aktywności Społecznej	Działka nr: 158/7, 158/10, 158/27, 158/26, 158/28 Obszar rewitalizacji: Łagów	
Cel i oddziaływanie przedsięwzięcia		
PP1.1 Budowa Łagowskiego Centrum Kultury	CEL STRATEGICZNY 1 WZMOCNIENIE POTENCJAŁU REKREACYJNO- SPORTOWEGO	<input checked="" type="checkbox"/> sfera społeczna <input type="checkbox"/> strefa gospodarcza <input checked="" type="checkbox"/> strefa przestrzenno-funkcjonalna <input type="checkbox"/> strefa środowiskowa <input checked="" type="checkbox"/> strefa techniczna
PP1.2 Zagospodarowanie sportowo – rekreacyjne obszaru rewitalizacji		
PP1.3 Zagospodarowanie terenów i obiektów po byłym obiekcie turystycznym z przeznaczeniem na Centrum Wsparcia Aktywności Społecznej		
Zakres realizowanych zadań		
PP1.1 Budowa Łagowskiego Centrum Kultury	Zaplanowane działania do realizacji: <ol style="list-style-type: none"> Przygotowanie inwestycji - opracowanie dokumentacji projektowej - koncepcja architektoniczna, projekt budowlany i wykonawczy, uzyskanie wymaganych decyzji administracyjnych, przeprowadzenie analiz funkcjonalno-użytkowych obiektu. Roboty budowlane - budowa nowego obiektu wraz z niezbędną infrastrukturą techniczną, wykonanie instalacji wewnętrznych (elektrycznych, sanitarnych, teletechnicznych), dostosowanie obiektu do potrzeb osób z niepełnosprawnościami (likwidacja barier architektonicznych), zagospodarowanie terenu wokół obiektu (ciągi piesze, mała architektura, oświetlenie, zieleń). 	

	<ol style="list-style-type: none"> 3. Wyposażenie obiektu - zakup i montaż wyposażenia sali widowiskowej (scena, nagłośnienie, oświetlenie sceniczne), wyposażenie sal warsztatowych i edukacyjnych, zakup mebli, sprzętu multimedialnego i IT, stworzenie przestrzeni dla działalności lokalnych organizacji i grup społecznych. 4. Wdrożenie funkcji społeczno-kulturalnych - opracowanie oferty programowej (wydarzenia kulturalne, zajęcia edukacyjne, warsztaty), przygotowanie harmonogramu działań kulturalnych i społecznych, nawiązanie współpracy z lokalnymi instytucjami, organizacjami pozarządowymi i animatorami kultury. 5. Promocja i informacja - działania informacyjno-promocyjne dotyczące realizacji projektu, organizacja wydarzenia inauguracyjnego otwierającego działalność centrum, promocja oferty Centrum Kultury wśród mieszkańców.
<p>PP1.2 Zagospodarowanie sportowo – rekreacyjne obszaru rewitalizacji</p>	<p>Zaplanowane działania do realizacji:</p> <ol style="list-style-type: none"> 1. Przygotowanie terenu inwestycji - uporządkowanie i oczyszczenie terenu, w tym usunięcie elementów zdegradowanej infrastruktury, wykonanie prac ziemnych i niwelacyjnych, przygotowanie podłoża pod planowaną infrastrukturę, budowa sieci światłowodowej. 2. Budowa i rozbudowa infrastruktury sportowej - budowa boisk sportowych (np. wielofunkcyjnych), montaż urządzeń do aktywności fizycznej (siłownie plenerowe, strefy fitness), wykonanie placów zabaw dostosowanych do różnych grup wiekowych. 3. Tworzenie infrastruktury rekreacyjnej - wyznaczenie i wykonanie ścieżek pieszych oraz tras spacerowych, budowa stref wypoczynku (ławki, altany, miejsca spotkań), instalacja elementów małej architektury sprzyjających rekreacji i integracji. 4. Zagospodarowanie zieleni - nasadzenia drzew, krzewów i roślinności ozdobnej, tworzenie terenów zielonych pełniących funkcje rekreacyjne i estetyczne, działania poprawiające retencję wód opadowych,

	<p>5. Infrastruktura towarzysząca - budowa oświetlenia terenu zwiększającego bezpieczeństwo użytkowników, zapewnienie dostępności dla osób z niepełnosprawnościami (ciągi komunikacyjne, odpowiednie nawierzchnie).</p> <p>6. Działania zwiększające funkcjonalność i bezpieczeństwo - oznakowanie obiektów i stref funkcjonalnych, wprowadzenie rozwiązań poprawiających bezpieczeństwo użytkowników, wykonanie systemów monitoringu,</p> <p>7. Promocja i udostępnienie przestrzeni - działania informacyjne dotyczące nowej infrastruktury, organizacja wydarzeń promujących aktywność fizyczną i integrację społeczną.</p>
<p>PP1.3 Zagospodarowanie terenów i obiektów po byłym obiekcie turystycznym z przeznaczeniem na Centrum Wsparcia Aktywności Społecznej</p>	<p>Zaplanowane działania do realizacji:</p> <p>1. Przygotowanie terenu i obiektów - inwentaryzację techniczną istniejącej zabudowy, prace porządkowe, w tym usunięcie zniszczonych elementów infrastruktury, zabezpieczenie i przygotowanie obiektów do prac budowlanych.</p> <p>2. Prace budowlane i modernizacyjne - przebudowę, remont lub adaptację istniejących budynków na potrzeby Centrum Wsparcia Aktywności Społecznej, wykonanie niezbędnych instalacji (elektrycznych, sanitarnych, teletechnicznych), poprawę efektywności energetycznej obiektów (np. termomodernizacja), dostosowanie obiektów do obowiązujących przepisów oraz potrzeb osób z niepełnosprawnościami.</p> <p>3. Zagospodarowanie terenu - uporządkowanie i funkcjonalne zagospodarowanie przestrzeni wokół obiektów, wykonanie ciągów komunikacyjnych (chodniki, dojazdy), montaż elementów małej architektury (ławki, altany, oświetlenie), zagospodarowanie terenów zielonych.</p> <p>4. Wyposażenie Centrum - zakup i montaż wyposażenia pomieszczeń (meble, sprzęt biurowy), wyposażenie sal spotkań, warsztatowych i szkoleniowych, zakup sprzętu multimedialnego i IT wspierającego działalność społeczną.</p> <p>5. Tworzenie przestrzeni dla aktywności społecznej - wydzielenie stref dla organizacji pozarządowych, grup nieformalnych</p>

	<p>i inicjatyw lokalnych, przygotowanie pomieszczeń do prowadzenia warsztatów, spotkań i szkoleń, stworzenie przestrzeni integracyjnej dla mieszkańców.</p> <p>6. Wdrożenie funkcji społecznych - opracowanie oferty wsparcia dla mieszkańców (doradztwo, animacja społeczna, działania integracyjne), organizacja działań aktywizujących społeczność lokalną, nawiązanie współpracy z instytucjami i organizacjami społecznymi.</p> <p>7. Zapewnienie bezpieczeństwa i dostępności - instalacja oświetlenia oraz systemów zwiększających bezpieczeństwo użytkowników, zapewnienie pełnej dostępności architektonicznej i funkcjonalnej obiektu.</p> <p>8. Promocja i uruchomienie działalności - działania informacyjno-promocyjne dotyczące funkcjonowania Centrum, organizacja wydarzeń inauguracyjnych działalności, promocja oferty wsparcia aktywności społecznej.</p>
<p>Działania zapewniające dostępność osobom ze szczególnymi potrzebami edukacyjnymi</p>	
<p>1. Dostępność architektoniczna</p> <ul style="list-style-type: none"> • projektowanie i realizacja obiektów bez barier (brak progów, odpowiednie szerokości przejść i drzwi), • zastosowanie podjazdów, wind lub platform dla osób z ograniczoną mobilnością, • dostosowanie sanitariatów do potrzeb osób z niepełnosprawnościami, • zapewnienie miejsc parkingowych dla osób z niepełnosprawnościami w pobliżu obiektów, • czytelne oznakowanie przestrzeni (tablice informacyjne, piktogramy), • zastosowanie bezpiecznych i dostępnych nawierzchni, • montaż urządzeń rekreacyjnych dostosowanych do różnych użytkowników (w tym integracyjnych placów zabaw), • zapewnienie miejsc odpoczynku (ławki, strefy cienia) dla osób o ograniczonej wydolności. <p>2. Dostępność informacyjno-komunikacyjna</p> <ul style="list-style-type: none"> • przygotowanie materiałów informacyjnych w formach dostępnych (np. łatwy tekst – ETR, materiały cyfrowe zgodne z WCAG), • zastosowanie oznaczeń wizualnych i kontrastowych ułatwiających orientację w przestrzeni, 	

<ul style="list-style-type: none"> • możliwość korzystania z tłumacza języka migowego (np. online) podczas wydarzeń i obsługi użytkowników, • wdrożenie systemów wspomagających słyszenie (np. pętle indukcyjne w salach spotkań). 		
<p>3. Dostępność cyfrowa</p> <ul style="list-style-type: none"> • zapewnienie dostępności stron internetowych i systemów informacyjnych zgodnie z WCAG 2.1, • udostępnienie informacji o ofercie w różnych formatach (tekst, audio, wideo), • możliwość rejestracji i kontaktu z Centrum w sposób dostosowany do różnych potrzeb użytkowników. 		
<p>4. Dostosowanie oferty edukacyjnej i społecznej</p> <ul style="list-style-type: none"> • organizacja zajęć, warsztatów i wydarzeń dostosowanych do różnych grup (dzieci, seniorzy, osoby z niepełnosprawnościami), • stosowanie zróżnicowanych metod pracy (wizualne, praktyczne, interaktywne), • możliwość indywidualnego wsparcia uczestników wymagających szczególnego podejścia, • rozwijanie programów integracyjnych i inkluzyjnych. 		
<p>5. Przygotowanie kadry i zarządzanie dostępnością</p> <ul style="list-style-type: none"> • szkolenia dla personelu w zakresie obsługi osób ze szczególnymi potrzebami, • wyznaczenie osoby odpowiedzialnej za koordynację dostępności, • opracowanie procedur zapewniających równe traktowanie i dostęp do usług. 		
<p>Prognozowane rezultaty i wskaźniki produktu</p>		
<p>Prognozowane rezultaty</p> <ul style="list-style-type: none"> • zwiększenie dostępności nowoczesnej infrastruktury kulturalnej, społecznej i rekreacyjnej, • wzrost aktywności społecznej i kulturalnej mieszkańców, • poprawa jakości życia oraz integracji społecznej, • zwiększenie liczby inicjatyw lokalnych i działań oddolnych, • ożywienie zdegradowanych obszarów i poprawa ich estetyki, • wzrost wykorzystania przestrzeni publicznej przez mieszkańców, • zwiększenie dostępności usług dla osób ze szczególnymi potrzebami. 		
Wskaźnik produktu	Wartość produktu	Sposób oceny i źródło danych
<p>PP1.1 Budowa Łagowskiego Centrum Kultury</p>		
Liczba wybudowanych obiektów kultury	1 szt.	Sprawozdanie Wójta
Liczba wyposażonych pomieszczeń (sale, przestrzenie warsztatowe)	3 szt.	Łagowa, dokumentacja

Powierzchnia użytkowa obiektu	300 m ²	techniczna i przetargowa	
PP1.2 Zagospodarowanie sportowo – rekreacyjne obszaru rewitalizacji			
Liczba utworzonych obiektów sportowo-rekreacyjnych (boiska, place zabaw, siłownie)	5 szt.		
Długość wykonanych ścieżek pieszych/spacerowych	>1 km	Sprawozdanie Wójta Łagowa, dokumentacja	
Liczba elementów małej architektury (ławki, kosze, stoły, stojaki itp.)	>35 szt.	techniczna i przetargowa	
Powierzchnia terenów zielonych poddanych zagospodarowaniu	3 000 m ²		
PP1.3 Zagospodarowanie terenów i obiektów po byłym obiekcie turystycznym z przeznaczeniem na Centrum Wsparcia Aktywności Społecznej			
Liczba zrewitalizowanych/adaptowanych obiektów	1 szt.	Sprawozdanie Wójta Łagowa, dokumentacja	
Liczba utworzonych przestrzeni dla organizacji i mieszkańców	5 szt.	techniczna i przetargowa	
Liczba zakupionych elementów wyposażenia	>60szt.		
Powierzchnia zagospodarowana na nowe cele społeczne	>1000 m ²		
Ramy realizacji przedsięwzięć rewitalizacyjnych			
Przedsięwzięcie	Ramy czasowe realizacji przedsięwzięcia	Szacunkowa wartość przedsięwzięcia	Możliwe źródła finansowania
PP1.1 Budowa Łagowskiego Centrum Kultury	2026-2035	10 mln	<ul style="list-style-type: none"> • Budżet gminy; • Fundusze Europejskie dla Lubuskiego;
PP1.2 Zagospodarowanie sportowo – rekreacyjne obszaru rewitalizacji	2026-2035	3 mln	<ul style="list-style-type: none"> • Fundusz Termomodernizacji i Remontów (FTiR);
PP1.3 Zagospodarowanie terenów i obiektów po byłym obiekcie turystycznym z	2026-2035	4 mln	<ul style="list-style-type: none"> • Fundusze Europejskie na Infrastrukturę, Klimat, Środowisko (FEnIKS);

przeznaczeniem na Centrum Wsparcia Aktywności Społecznej			<ul style="list-style-type: none"> • Fundusze Europejskie dla Rozwoju Społecznego (FERS). • Programy krajowe. • Inne źródła.
--	--	--	---

PROJEKT PP2 Odnowa obszarów parkowych wraz z zamkiem Joannitów

Opis projektu

Projekt zakłada kompleksową rewitalizację jednego z kluczowych obszarów o znaczeniu historycznym, kulturowym i społecznym. Celem przedsięwzięcia jest przywrócenie funkcji reprezentacyjnych, rekreacyjnych i kulturalnych zdegradowanym przestrzeniom publicznym oraz ochrona i wykorzystanie dziedzictwa kulturowego poprzez modernizację zabytkowego zamku Joannitów.

Projekt obejmuje zintegrowane działania infrastrukturalne i przestrzenne, które przyczynią się do zwiększenia atrakcyjności turystycznej oraz jakości życia mieszkańców, a także stworzą warunki do organizacji wydarzeń kulturalnych, edukacyjnych i społecznych.

W ramach projektu przewidziano realizację następujących działań:

- **Rewitalizacja parku zamkowego** – odnowa i uporządkowanie terenów zielonych, w tym pielęgnacja i nowe nasadzenia roślinności, rozbudowa układu ścieżek, montaż elementów małej architektury oraz poprawa funkcjonalności i estetyki przestrzeni parkowej.
- **Przebudowa amfiteatru** – rozbudowa istniejącej infrastruktury w celu dostosowania jej do organizacji wydarzeń kulturalnych i plenerowych, poprawa bezpieczeństwa użytkowników oraz zwiększenie komfortu odbiorców.
- **Zagospodarowanie promenady** – stworzenie atrakcyjnej przestrzeni spacerowej poprzez modernizację nawierzchni, oświetlenia oraz wprowadzenie elementów rekreacyjnych i wypoczynkowych, sprzyjających integracji mieszkańców i turystów.
- **Rewitalizacja zamku Joannitów wraz z infrastrukturą towarzyszącą** – przeprowadzenie prac konserwatorskich, remontowych i adaptacyjnych w zabytkowym obiekcie, mających na celu zachowanie jego wartości historycznych oraz nadanie mu nowych funkcji (np. kulturalnych, edukacyjnych, wystawienniczych). Działania obejmą również zagospodarowanie otoczenia zamku oraz rozwój niezbędnej infrastruktury technicznej.

<p>Realizacja projektu pozwoli na przywrócenie życia społecznego i kulturalnego w obrębie obszaru objętego rewitalizacją, zwiększy jego dostępność i funkcjonalność oraz wzmocni lokalną tożsamość poprzez ochronę i promocję dziedzictwa historycznego.</p> <p>Obszar realizacji: działka nr 130/1, 130/6, 130/12, 130/11, 130/10, 426/1, 426/2, 426/3, 439/1, 431, 409/1, 434/1, 435/4</p> <p>Obszar rewitalizacji: Łagów</p>
<p>Opis problemu, jaki ma rozwiązać realizacja projektu</p>
<p>Kluczowym problemem jest postępująca degradacja zabytkowego zamku Joannitów oraz jego otoczenia, wynikająca z niedostatecznych nakładów na konserwację i braków w dostosowaniu obiektu do współczesnych funkcji. Zamek, mimo wysokiej wartości historycznej i potencjału turystycznego, nie jest w pełni wykorzystywany, co prowadzi do utraty jego znaczenia jako lokalnego centrum życia kulturalnego.</p> <p>Równie istotnym problemem jest zły stan techniczny i funkcjonalny terenów parkowych oraz infrastruktury towarzyszącej. Park zamkowy wymaga uporządkowania, odnowy zieleni oraz modernizacji układu komunikacyjnego. Brak odpowiedniego zagospodarowania wpływa negatywnie na estetykę przestrzeni oraz ogranicza jej dostępność i atrakcyjność dla mieszkańców i turystów. Dodatkowo:</p> <ul style="list-style-type: none"> • amfiteatr znajduje się w stanie niedostosowanym do współczesnych potrzeb, co ogranicza możliwość organizacji wydarzeń kulturalnych i integracyjnych, • promenada nie spełnia funkcji reprezentacyjnej i rekreacyjnej, ze względu na zużytą infrastrukturę oraz brak elementów sprzyjających wypoczynkowi, • przestrzeń jako całość jest niewystarczająco wykorzystana społecznie i turystycznie, co ogranicza rozwój lokalnej gospodarki i życia społecznego. <p>Wskazane problemy skutkują:</p> <ul style="list-style-type: none"> • niskim poziomem aktywności kulturalnej i społecznej w obszarze, • ograniczoną atrakcyjnością turystyczną, • pogorszeniem wizerunku przestrzeni publicznej, • niewykorzystaniem potencjału dziedzictwa kulturowego.
<p>Nazwa wnioskodawcy</p>
<p>Gmina Łagów</p>
<p>Potencjalni partnerzy</p>
<p>Instytucje kultury, organizacje społeczne, prywatni przedsiębiorcy</p>
<p>Cel i oddziaływanie projektu</p>
<p>CEL STRATEGICZNY 2</p>

ROZWÓJ INFRASTRUKTURY TURYSTYCZNEJ

Celem głównym projektu jest przywrócenie funkcji społecznych, kulturalnych, rekreacyjnych i turystycznych zdegradowanym obszarom parkowym oraz zabytkowemu zamkowi Joannitów poprzez ich kompleksową rewitalizację i zagospodarowanie.

Oddziaływanie:

- sfera społeczna
- strefa gospodarcza
- strefa przestrzenno-funkcjonalna
- strefa środowiskowa
- strefa techniczna

Zakres realizowanych zadań

1. Rewitalizacja parku zamkowego

- uporządkowanie i przygotowanie terenu, w tym prace porządkowe i pielęgnacyjne,
- odnowa i uzupełnienie zieleni (nasadzenia drzew, krzewów, roślin ozdobnych),
- wytyczenie ciągów pieszych oraz alejek parkowych,
- montaż elementów małej architektury (ławki, kosze, altany, oświetlenie),
- poprawa estetyki i funkcjonalności przestrzeni parkowej,
- wprowadzenie rozwiązań zwiększających dostępność dla wszystkich użytkowników.

2. Przebudowa amfiteatru

- rozbudowa istniejącej infrastruktury (widownia, scena),
- dostosowanie obiektu do organizacji wydarzeń kulturalnych i plenerowych,
- poprawa bezpieczeństwa konstrukcji i użytkowania,
- instalacja nowoczesnych systemów nagłośnienia i oświetlenia,
- dostosowanie obiektu do potrzeb osób ze szczególnymi potrzebami.

3. Zagospodarowanie promenady

- wymiana i nadbudowa nawierzchni ciągów pieszych,
- budowa i montaż oświetlenia poprawiającego bezpieczeństwo,
- instalacja elementów małej architektury (ławki, stojaki rowerowe, punkty odpoczynku),
- uporządkowanie i zagospodarowanie zieleni,
- stworzenie przestrzeni sprzyjającej rekreacji, spacerom i integracji społecznej.

4. Rewitalizacja zamku Joannitów wraz z infrastrukturą towarzyszącą

- przeprowadzenie prac konserwatorskich, remontowych i zabezpieczających obiekt zabytkowy,
- adaptacja pomieszczeń do nowych funkcji (kulturalnych, edukacyjnych, wystawienniczych),

- wymiana instalacji wewnętrznych (elektrycznych, sanitarnych, teletechnicznych),
- poprawa efektywności energetycznej obiektu,
- dostosowanie obiektu do obowiązujących przepisów oraz potrzeb osób z niepełnosprawnościami,
- zagospodarowanie otoczenia zamku (ciągi komunikacyjne, oświetlenie, mała architektura).

5. Infrastruktura towarzysząca i bezpieczeństwo

- budowa oświetlenia na całym obszarze projektu,
- wprowadzenie systemów monitoringu,
- oznakowanie przestrzeni i obiektów,
- poprawa dostępności komunikacyjnej i funkcjonalnej całego obszaru.

6. Promocja i udostępnienie przestrzeni

- działania informacyjno-promocyjne dotyczące projektu i jego efektów,
- organizacja wydarzeń inauguracyjnych odnowione przestrzenie,
- promocja oferty kulturalnej i turystycznej obszaru.

Działania zapewniające dostępność osobom ze szczególnymi potrzebami

1. Dostępność architektoniczna

- likwidacja barier architektonicznych w przestrzeni parku, promenady oraz w obrębie zamku,
- dostosowanie ciągów pieszych (odpowiednia szerokość, równa nawierzchnia, brak progów),
- zastosowanie podjazdów, ramp oraz – w przypadku zamku – wind lub platform dla osób z ograniczoną mobilnością (w zakresie dopuszczalnym dla obiektów zabytkowych),
- dostosowanie sanitariatów do potrzeb osób z niepełnosprawnościami,
- zapewnienie dostępnych miejsc odpoczynku (ławki z oparciami, miejsca zacienione).

2. Dostępność informacyjno-komunikacyjna

- czytelne oznakowanie przestrzeni (tablice informacyjne, piktogramy),
- zastosowanie kontrastowych oznaczeń ułatwiających orientację,
- przygotowanie materiałów informacyjnych w formatach dostępnych (np. łatwy tekst – ETR),
- możliwość korzystania z tłumacza języka migowego (np. w formie online podczas wydarzeń),
- instalacja systemów wspomagających słyszenie (np. pętle indukcyjne w zamku i amfiteatrze).

3. Dostępność przestrzeni rekreacyjnej

- projektowanie ścieżek parkowych i promenady w sposób umożliwiający swobodne poruszanie się osób o ograniczonej mobilności,
- montaż elementów małej architektury dostępnych dla wszystkich użytkowników,
- zapewnienie bezpiecznych nawierzchni w strefach rekreacyjnych,
- uwzględnienie potrzeb różnych grup użytkowników przy projektowaniu przestrzeni (np. dzieci, seniorzy).

4. Dostosowanie obiektów do funkcji kulturalnych

- zapewnienie dostępnych miejsc na widowni amfiteatru,
- możliwość udziału osób ze szczególnymi potrzebami w wydarzeniach kulturalnych,
- dostosowanie pomieszczeń zamku do potrzeb różnych użytkowników (np. przestrzenie wystawiennicze dostępne bez barier).

5. Dostępność cyfrowa

- zapewnienie dostępności stron internetowych i materiałów promocyjnych zgodnie z WCAG 2.1,
- udostępnienie informacji o wydarzeniach i ofercie w różnych formatach (tekst, audio, wideo),
- umożliwienie kontaktu i rejestracji w sposób dostosowany do różnych potrzeb użytkowników.

6. Przygotowanie kadry i zarządzanie dostępnością

- szkolenia dla personelu w zakresie obsługi osób ze szczególnymi potrzebami,
- wyznaczenie osoby odpowiedzialnej za dostępność,
- opracowanie procedur zapewniających równe traktowanie użytkowników.

Prognozowane rezultaty i wskaźniki produktu

Prognozowane rezultaty

- poprawa stanu technicznego i estetyki przestrzeni publicznych o wysokiej wartości historycznej,
- zwiększenie dostępności terenów rekreacyjnych i kulturalnych dla mieszkańców i turystów,
- wzrost aktywności społecznej i kulturalnej dzięki modernizacji amfiteatru i zagospodarowaniu przestrzeni,
- zwiększenie atrakcyjności turystycznej obszaru oraz wzrost liczby odwiedzających,
- wzmocnienie lokalnej tożsamości poprzez ochronę dziedzictwa kulturowego,
- poprawa bezpieczeństwa i komfortu użytkownika przestrzeni publicznej,
- wzrost wykorzystania przestrzeni parkowej i rekreacyjnej przez mieszkańców.

GMINNY PROGRAM REWITALIZACJI GMINY ŁAGÓW NA LATA 2026-2035

Wskaźnik produktu	Wartość produktu	Sposób oceny i źródło danych
Liczba zrewitalizowanych obiektów dziedzictwa kulturowego	1 szt.	Sprawozdanie Wójta Łagowa, dokumentacja techniczna i przetargowa
Liczba zagospodarowanych/odnowionych przestrzeni publicznych	3 szt.	
Powierzchnia obszarów objętych rewitalizacją	5 000 m ²	
Długość zmodernizowanych/wykonanych alejek parkowych	2 km	
Liczba elementów małej architektury (ławki, kosze, oświetlenie)	>40 szt.	
Długość zmodernizowanej promenady	150 mb	
Liczba utworzonych stref wypoczynku	>3 szt.	
Ramy realizacji przedsięwzięć rewitalizacyjnych		
Ramy czasowe realizacji przedsięwzięcia	Szacunkowa wartość przedsięwzięcia	Możliwe źródła finansowania
2026-2035	15 mln	<ul style="list-style-type: none"> • Budżet gminy; • Fundusze Europejskie dla Lubuskiego; • Fundusz Termomodernizacji i Remontów (FTiR); • Fundusze Europejskie na Infrastrukturę, Klimat, Środowisko (FEnIKS); • Fundusze Europejskie dla Rozwoju Społecznego (FERS). • Programy krajowe. • Inne źródła.

PROJEKT PP3 Rewitalizacja terenów stanowiących potencjał przestrzenny gminy
Opis i cel projektu
<p>Projekt wpisuje się w działania rewitalizacyjne ukierunkowane na ożywienie przestrzeni, poprawę jakości życia mieszkańców oraz rozwój funkcji rekreacyjnych, turystycznych i mieszkaniowych.</p> <p>W ramach projektu przewidziano realizację następujących przedsięwzięć:</p> <ul style="list-style-type: none"> • PP3.1 Rewitalizacja „Zameczku” – odnowa i adaptacja obiektu o walorach historycznych lub lokalnym znaczeniu, z przeznaczeniem na funkcje społeczne, kulturalne lub usługowe, wraz z zagospodarowaniem jego otoczenia. • PP3.2 Budowa ścieżek rowerowych – rozwój infrastruktury rowerowej poprzez budowę nowych tras, poprawiających dostępność komunikacyjną oraz wspierających zrównoważony transport i rekreację. • PP3.3 Rewitalizacja terenów zielonych i zabytkowej infrastruktury mieszkalnej – uporządkowanie i zagospodarowanie przestrzeni zielonych oraz przebudowa istniejącej zabudowy mieszkalnej o charakterze historycznym, w celu poprawy warunków życia mieszkańców i zachowania dziedzictwa lokalnego. <p>Realizacja projektu przyczyni się do zwiększenia atrakcyjności przestrzennej gminy, poprawy jej wizerunku oraz stworzenia warunków do rozwoju społecznego i gospodarczego</p>
Opis problemu, jaki ma rozwiązać realizacja projektu
<p>Obszary objęte projektem PP3 od wielu lat pozostają niewykorzystane w stopniu odpowiadającym ich rzeczywistemu potencjałowi przestrzennemu. Postępująca degradacja infrastruktury oraz brak spójnych działań rewitalizacyjnych sprawiają, że przestrzenie te tracą swoje funkcje społeczne, rekreacyjne i użytkowe, co bezpośrednio wpływa na obniżenie jakości życia mieszkańców.</p> <p>Szczególnie widoczny jest problem związany ze stanem technicznym obiektu „Zameczku”, który mimo swoich walorów historycznych i lokalizacyjnych nie pełni obecnie znaczącej roli w życiu lokalnej społeczności. Nieużytkowany lub niedostosowany do współczesnych potrzeb obiekt nie tylko nie generuje wartości społecznej, ale również ulega dalszej degradacji, co prowadzi do stopniowej utraty jego znaczenia i potencjału.</p> <p>Równocześnie zauważalny jest niedostatek rozwiniętej infrastruktury rowerowej. Brak spójnej sieci ścieżek rowerowych ogranicza możliwości bezpiecznego i ekologicznego przemieszczania się mieszkańców, a także wpływa negatywnie na rozwój turystyki i aktywnego wypoczynku.</p> <p>W konsekwencji gmina nie wykorzystuje w pełni swoich atutów jako przestrzeni sprzyjającej mobilności i rekreacji.</p> <p>Problemy dotyczą również terenów zielonych, które w wielu miejscach pozostają niezagospodarowane lub uległy degradacji. Brakuje im odpowiedniej funkcjonalności, estetyki oraz</p>

<p>infrastruktury umożliwiającej ich wykorzystanie do celów rekreacyjnych i integracyjnych. Podobnie sytuacja przedstawia się w przypadku zabytkowej infrastruktury mieszkalnej, której stan techniczny często nie odpowiada współczesnym standardom, co negatywnie wpływa na warunki życia mieszkańców.</p> <p>W efekcie przestrzeń publiczną na obszarze objętym projektem jest niespójna, niedostosowana do potrzeb różnych grup użytkowników i niewystarczająco wykorzystywana. Prowadzi to do ograniczenia aktywności społecznej, zmniejszenia atrakcyjności gminy oraz niewykorzystania jej potencjału rozwojowego.</p> <p>Realizacja projektu stanowi odpowiedź na te wyzwania, umożliwiając przywrócenie funkcjonalności zdegradowanym obszarom, poprawę jakości przestrzeni oraz stworzenie warunków do aktywnego i zrównoważonego rozwoju gminy.</p>		
Nazwa wnioskodawcy		
Gmina Łagów		
Potencjalni partnerzy		
Organizacje społeczne, instytucje kultury i sportu, placówki edukacyjne		
Przedsięwzięcia rewitalizacyjne i ich lokalizacja		
PP3.1 Rewitalizacja „Zameczku”	Działka nr: 303/2, 312/2, 312/3 Obszar rewitalizacji: Łagów	
PP3.2 Budowa ścieżek rowerowych	Działka nr: 149/1, 414/1, 414/2 Obszar rewitalizacji: Żelechów, Łagów	
PP3.3 Rewitalizacja terenów zielonych i zabytkowej infrastruktury mieszkalnej	Działka nr: 13/5, 98/3, 98/7, 427/1, 98/5, 97/2, 426/1, 103 Obszar rewitalizacji: Łagów	
Cel i oddziaływanie przedsięwzięcia		
PP3.1 Rewitalizacja „Zameczku”	CEL STRATEGICZNY 3 ROZWÓJ POTENCJAŁU PRZESTRZENNEGO	<input checked="" type="checkbox"/> sfera społeczna <input type="checkbox"/> strefa gospodarcza
PP3.2 Budowa ścieżek rowerowych		<input checked="" type="checkbox"/> strefa przestrzenno-funkcjonalna <input type="checkbox"/> strefa środowiskowa
PP3.3 Rewitalizacja terenów zielonych i zabytkowej infrastruktury mieszkalnej		<input checked="" type="checkbox"/> strefa techniczna
Zakres realizowanych zadań		
PP3.1 Rewitalizacja „Zameczku”	Zaplanowane działania do realizacji:	

	<ol style="list-style-type: none"> 1. Przygotowanie inwestycji - wykonanie inwentaryzacji technicznej obiektu, opracowanie dokumentacji projektowej (architektonicznej, budowlanej i wykonawczej), uzyskanie wymaganych decyzji administracyjnych i konserwatorskich, przeprowadzenie analiz funkcjonalno-użytkowych. 2. Prace budowlane i konserwatorskie – przebudowa obiektu „Zameczku”, przeprowadzenie prac konserwatorskich w zakresie zachowania wartości historycznych, wymiana/konserwacja stolarki okiennej i drzwiowej, odnowa elewacji oraz elementów architektonicznych. 3. Wymiana instalacji - wykonanie lub wymiana instalacji elektrycznych, sanitarnych i grzewczych, instalacja systemów teletechnicznych (internet, monitoring, systemy bezpieczeństwa), poprawa efektywności energetycznej obiektu (np. termomodernizacja, odnawialne źródła energii), 4. Adaptacja do nowych funkcji - dostosowanie pomieszczeń do funkcji społecznych, kulturalnych lub edukacyjnych, wydzielenie przestrzeni do spotkań, warsztatów i działalności lokalnych inicjatyw, stworzenie przestrzeni wielofunkcyjnej dostępnej dla mieszkańców i organizacji. 5. Wyposażenie obiektu - zakup i montaż wyposażenia (meble, sprzęt multimedialny, wyposażenie sal), przygotowanie przestrzeni do prowadzenia zajęć, wydarzeń i spotkań, wyposażenie zaplecza technicznego i administracyjnego. 6. Zagospodarowanie otoczenia - uporządkowanie terenu wokół obiektu, wykonanie ciągów pieszych i elementów komunikacyjnych, montaż małej architektury (ławki, oświetlenie, kosze), zagospodarowanie zieleni i stworzenie przestrzeni rekreacyjnej. 7. Zapewnienie dostępności i bezpieczeństwa - dostosowanie obiektu do potrzeb osób z niepełnosprawnościami (likwidacja barier architektonicznych), instalacja systemów zwiększających bezpieczeństwo (monitoring, oświetlenie). 8. Uruchomienie funkcji społecznych - opracowanie oferty programowej (wydarzenia, zajęcia, działania integracyjne),
--	---

	nawiązanie współpracy z lokalnymi organizacjami i instytucjami, organizacja wydarzeń inauguracyjnych działalności obiektu.
PP3.2 Budowa ścieżek rowerowych	<p>Zaplanowane działania do realizacji:</p> <ol style="list-style-type: none"> 1. Przygotowanie inwestycji - opracowanie koncepcji przebiegu tras rowerowych, wykonanie dokumentacji projektowej (projekt budowlany i wykonawczy), uzyskanie wymaganych decyzji administracyjnych (np. pozwolenia na budowę, uzgodnienia środowiskowe), przeprowadzenie analiz ruchu i bezpieczeństwa. 2. Roboty budowlane - budowa nowych ścieżek rowerowych o odpowiedniej nawierzchni, wykonanie podbudowy i odwodnienia tras, przebudowa istniejących ciągów komunikacyjnych w celu dostosowania ich do ruchu rowerowego, budowa przejazdów rowerowych i skrzyżowań z infrastrukturą drogową. 3. Infrastruktura towarzysząca - montaż oznakowania pionowego i poziomego, instalacja oświetlenia w newralgicznych miejscach, budowa miejsc postojowych dla rowerów (stojaki, parkingi rowerowe), utworzenie punktów odpoczynku (ławki, wiaty, kosze na odpady), montaż elementów małej architektury. 4. Dostępność i funkcjonalność - dostosowanie tras do potrzeb różnych użytkowników, w tym osób ze szczególnymi potrzebami, zapewnienie odpowiednich parametrów technicznych (szerokość, nachylenie), integracja ścieżek rowerowych z innymi formami transportu (np. komunikacją publiczną). 5. Zagospodarowanie otoczenia tras - uporządkowanie terenów przyległych do ścieżek, nasadzenia zieleni poprawiającej estetykę i komfort użytkowania, działania minimalizujące wpływ inwestycji na środowisko. 6. Promocja i wykorzystanie infrastruktury - działania informacyjne i promujące korzystanie z infrastruktury rowerowej, organizacja wydarzeń promujących aktywny tryb życia i transport rowerowy.
PP3.3 Rewitalizacja terenów zielonych i zabytkowej	<p>Zaplanowane działania do realizacji:</p> <ol style="list-style-type: none"> 1. Przygotowanie inwestycji - wykonanie inwentaryzacji terenów zielonych oraz zabudowy mieszkalnej, opracowanie dokumentacji projektowej (urbanistycznej, architektonicznej i technicznej),

<p>infrastruktury mieszkalnej</p>	<p>uzyskanie wymaganych decyzji administracyjnych oraz uzgodnień konserwatorskich, przeprowadzenie analiz funkcjonalnych i środowiskowych.</p> <p>2. Rewitalizacja terenów zielonych - uporządkowanie i oczyszczenie terenów zdegradowanych, odnowa i uzupełnienie zieleni (nasadzenia drzew, krzewów, roślinności ozdobnej), tworzenie parków, skwerów oraz terenów rekreacyjnych, wykonanie ścieżek pieszych i ciągów spacerowych, montaż elementów małej architektury (ławki, kosze, altany, oświetlenie), wprowadzenie rozwiązań zwiększających retencję wód opadowych.</p> <p>3. Rewitalizacja zabytkowej infrastruktury mieszkalnej - prace konserwatorskie mające na celu zachowanie walorów architektonicznych, poprawa stanu technicznego konstrukcji budynków, wymiana elewacji, dachów oraz części wspólnych, wymiana lub konserwacja stolarki okiennej i drzwiowej, poprawa efektywności energetycznej budynków (termomodernizacja).</p> <p>4. Wymiana instalacji - wykonanie lub wymiana instalacji elektrycznych, wodno-kanalizacyjnych i grzewczych, dostosowanie budynków do obowiązujących standardów technicznych i sanitarnych, wdrożenie rozwiązań energooszczędnych.</p> <p>5. Zagospodarowanie przestrzeni wokół zabudowy - uporządkowanie podwórek i przestrzeni wspólnych, wykonanie ciągów komunikacyjnych (chodniki, dojazdy), montaż oświetlenia oraz elementów małej architektury, tworzenie stref integracji mieszkańców (np. miejsca spotkań, rekreacji, podwórka kieszonkowe).</p> <p>6. Zapewnienie dostępności i bezpieczeństwa - likwidacja barier architektonicznych w przestrzeni publicznej i przy budynkach, poprawa bezpieczeństwa poprzez montaż oświetlenia i ewentualnych systemów monitoringu, dostosowanie przestrzeni do potrzeb różnych grup użytkowników (dzieci, seniorzy, osoby z niepełnosprawnościami).</p> <p>7. Działania społeczne i integracyjne - wsparcie inicjatyw mieszkańców związanych z zagospodarowaniem przestrzeni, organizacja działań</p>
---------------------------------------	--

	<p>integrujących społeczność lokalną, promowanie dbałości o wspólną przestrzeń i dziedzictwo kulturowe.</p>
<p>Działania zapewniające dostępność osobom ze szczególnymi potrzebami edukacyjnymi</p>	
<p>1. Dostępność architektoniczna i przestrzenna</p> <ul style="list-style-type: none"> • likwidacja barier architektonicznych w obiekcie „Zameczku” oraz w przestrzeniach objętych rewitalizacją, • dostosowanie ciągów pieszych i ścieżek rowerowych (odpowiednia szerokość, nawierzchnia, brak progów), • zastosowanie podjazdów, ramp oraz – w miarę możliwości – wind lub platform w obiektach, • dostosowanie przestrzeni wspólnych i sanitariatów do potrzeb osób z niepełnosprawnościami, • zapewnienie miejsc odpoczynku (ławki, strefy relaksu) dla osób o ograniczonej mobilności. • zapewnienie odpowiednich oznaczeń i informacji edukacyjnych (np. tablice tematyczne, ścieżki edukacyjne), • dostosowanie terenów zielonych do pełnienia funkcji edukacyjnych i integracyjnych. <p>2. Dostępność informacyjno-komunikacyjna</p> <ul style="list-style-type: none"> • stosowanie czytelnego oznakowania przestrzeni (piktogramy, oznaczenia kontrastowe), • przygotowanie materiałów informacyjnych w formatach dostępnych (np. łatwy tekst – ETR), • zapewnienie dostępu do informacji o ofercie edukacyjnej i społecznej w różnych formach (tekst, grafika, audio), • możliwość korzystania z tłumacza języka migowego (np. online podczas wydarzeń), • zastosowanie rozwiązań wspomagających słyszenie (np. pętle indukcyjne – w „Zameczku”, jeśli przewidziano funkcje edukacyjne). <p>3. Dostosowanie przestrzeni do funkcji edukacyjnych</p> <ul style="list-style-type: none"> • przygotowanie przestrzeni w „Zameczku” do prowadzenia zajęć edukacyjnych i warsztatów dostępnych dla różnych grup, • stosowanie zróżnicowanych metod edukacyjnych (wizualnych, praktycznych, interaktywnych), • możliwość indywidualnego wsparcia uczestników o szczególnych potrzebach, • tworzenie przestrzeni sprzyjających nauce poprzez doświadczenie i integrację. 	
<p>Prognozowane rezultaty i wskaźniki produktu</p>	
<p>Prognozowane rezultaty</p>	

<ul style="list-style-type: none"> • poprawa stanu technicznego i estetyki zdegradowanych obszarów, • przywrócenie funkcji społecznych, kulturalnych i rekreacyjnych obiektowi „Zameczku”, • rozwój zrównoważonej mobilności poprzez budowę infrastruktury rowerowej, • zwiększenie dostępności terenów zielonych i przestrzeni publicznych, • poprawa warunków mieszkaniowych w zabytkowej zabudowie, • wzrost aktywności społecznej i integracji mieszkańców, • zwiększenie atrakcyjności turystycznej i inwestycyjnej gminy, • ochrona i wykorzystanie lokalnego dziedzictwa kulturowego, • poprawa jakości życia mieszkańców. 			
Wskaźnik produktu	Wartość produktu	Sposób oceny i źródło danych	
PP3.1 Rewitalizacja „Zameczku”			
Liczba zrewitalizowanych obiektów	1 szt.	Sprawozdanie Wójta Łagowa, dokumentacja techniczna i przetargowa	
Powierzchnia użytkowa obiektu objęta pracami	250 m ²		
Liczba zaadaptowanych pomieszczeń do nowych funkcji	2 szt.		
PP3.2 Budowa ścieżek rowerowych			
Długość wybudowanych ścieżek rowerowych	5 km	Sprawozdanie Wójta Łagowa, dokumentacja techniczna, projektowa i przetargowa	
Liczba wybudowanych/oznakowanych odcinków tras rowerowych	2 szt.		
Liczba miejsc postojowych dla rowerów	2 szt.		
PP3.3 Rewitalizacja terenów zielonych i zabytkowej infrastruktury mieszkalnej			
Powierzchnia zrewitalizowanych terenów zielonych	600 m ²	Sprawozdanie Wójta Łagowa, dokumentacja techniczna, projektowa i przetargowa	
Liczba zmodernizowanych budynków mieszkalnych	6 szt.		
Liczba utworzonych lub zmodernizowanych przestrzeni wspólnych	6 szt.		
Ramy realizacji przedsięwzięć rewitalizacyjnych			
Przedsięwzięcie	Ramy czasowe realizacji przedsięwzięcia	Szacunkowa wartość przedsięwzięcia	Możliwe źródła finansowania

PP3.1 Rewitalizacja „Zameczku”	2026-2035	5 mln	<ul style="list-style-type: none"> • Budżet gminy; • Fundusze Europejskie dla Lubuskiego; • Fundusz Termomodernizacji i Remontów (FTiR); • Fundusze Europejskie na Infrastrukturę, Klimat, Środowisko (FEnIKS); • Fundusze Europejskie dla Rozwoju Społecznego (FERS). • Programy krajowe. • Inne źródła.
PP3.2 Budowa ścieżek rowerowych	2026-2035	8 mln	
PP3.3 Rewitalizacja terenów zielonych i zabytkowej infrastruktury mieszkalnej	2026-2035	20 mln	

Źródło: opracowanie własne

6.2 Pozostałe projekty rewitalizacyjne

Tabela 10 Pozostałe projekty rewitalizacyjne

PROJEKT PU Zagospodarowanie terenu promenady i budowa plaży gminnej
Opis projektu
<p>Projekt uzupełniający zakłada stworzenie atrakcyjnej, ogólnodostępnej przestrzeni rekreacyjnej, stanowiącej uzupełnienie działań rewitalizacyjnych prowadzonych na terenie gminy. Inwestycja ma na celu wykorzystanie potencjału lokalizacji poprzez rozwój funkcji turystycznych, wypoczynkowych i społecznych, a także poprawę jakości przestrzeni publicznej.</p> <p>W ramach projektu planuje się kompleksowe zagospodarowanie obszaru promenady poprzez modernizację ciągów pieszych, uporządkowanie przestrzeni oraz wprowadzenie elementów małej architektury, takich jak ławki, oświetlenie, strefy odpoczynku czy infrastruktura sprzyjająca aktywnemu wypoczynkowi. Przestrzeń zostanie zaprojektowana w sposób sprzyjający integracji mieszkańców oraz dostępna dla różnych grup użytkowników, w tym rodzin z dziećmi, seniorów i turystów.</p> <p>Istotnym elementem projektu będzie budowa plaży gminnej, obejmująca przygotowanie terenu, ukształtowanie linii brzegowej oraz stworzenie bezpiecznej i funkcjonalnej strefy kąpielowej.</p> <p>W ramach inwestycji przewiduje się także budowę infrastruktury towarzyszącej, takiej jak</p>

pomosty, przebieralnie, sanitariaty, punkty gastronomiczne oraz miejsca do rekreacji i wypoczynku.

Projekt przyczyni się do zwiększenia atrakcyjności turystycznej gminy, stworzenia nowych możliwości spędzania czasu wolnego oraz poprawy jakości życia mieszkańców. Stanowi on istotne uzupełnienie działań rewitalizacyjnych, wzmacniając ich efekty poprzez rozwój przestrzeni publicznych o wysokiej wartości użytkowej i rekreacyjnej.

Obszar realizacji: dz. 158/6, 153, 158/23, 158/22

Obszar rewitalizacji: Łagów

Opis problemu, jaki ma rozwiązać realizacja projektu

Obszar objęty projektem, obejmujący teren promenady oraz potencjalne miejsce lokalizacji plaży gminnej, charakteryzuje się niewystarczającym poziomem zagospodarowania oraz ograniczoną funkcjonalnością w zakresie rekreacji i wypoczynku. Pomimo korzystnego położenia i naturalnych walorów, przestrzeń ta nie jest w pełni wykorzystywana przez mieszkańców ani turystów, co oznacza niewykorzystany potencjał rozwojowy gminy.

Głównym problemem jest brak spójnej i atrakcyjnej infrastruktury rekreacyjnej, która umożliwiałaby aktywne i bezpieczne korzystanie z terenu. Promenada w obecnym stanie nie spełnia w pełni funkcji reprezentacyjnej ani integracyjnej – brakuje odpowiedniego zagospodarowania, elementów małej architektury oraz rozwiązań poprawiających komfort i bezpieczeństwo użytkowników.

Istotnym wyzwaniem jest również brak zorganizowanej, ogólnodostępnej plaży gminnej. Niedostateczne przygotowanie strefy przywodnej ogranicza możliwość bezpiecznego korzystania z kąpieliska oraz wypoczynku nad wodą. Braki w infrastrukturze towarzyszącej, takiej jak sanitariaty, przebieralnie czy miejsca odpoczynku, wpływają negatywnie na atrakcyjność tego obszaru i jego wykorzystanie.

Dodatkowo przestrzeń ta nie jest w pełni dostosowana do potrzeb różnych grup użytkowników – rodzin z dziećmi, seniorów czy osób ze szczególnymi potrzebami. Niedobór infrastruktury rekreacyjnej oraz brak odpowiedniego zagospodarowania powodują ograniczoną aktywność społeczną i turystyczną w tym obszarze.

W konsekwencji wskazane problemy prowadzą do:

- niewykorzystania potencjału turystycznego i rekreacyjnego gminy,
- ograniczonej oferty spędzania czasu wolnego,
- niskiej atrakcyjności przestrzeni publicznej,
- braku integrującej funkcji społecznej tego obszaru.

Realizacja projektu stanowi odpowiedź na powyższe wyzwania poprzez stworzenie nowoczesnej, bezpiecznej i dostępnej przestrzeni rekreacyjnej, sprzyjającej aktywnemu wypoczynkowi oraz integracji mieszkańców i turystów.
Nazwa wnioskodawcy
Gmina Łagów
Potencjalni partnerzy
Instytucje rekreacji, organizacje pozarządowe
Cel i oddziaływanie projektu
<p>Celem głównym projektu jest stworzenie atrakcyjnej, funkcjonalnej i ogólnodostępnej przestrzeni rekreacyjno-wypoczynkowej poprzez zagospodarowanie terenu promenady oraz budowę plaży gminnej, sprzyjającej integracji społecznej, aktywnemu spędzaniu czasu wolnego oraz rozwojowi turystyki.</p> <p>Oddziaływanie:</p> <p><input checked="" type="checkbox"/>sfera społeczna</p> <p><input checked="" type="checkbox"/>strefa gospodarcza</p> <p><input checked="" type="checkbox"/>strefa przestrzenno-funkcjonalna</p> <p><input type="checkbox"/> strefa środowiskowa</p> <p><input type="checkbox"/> strefa techniczna</p>
Zakres realizowanych zadań
<p>1. Przygotowanie inwestycji</p> <ul style="list-style-type: none"> • opracowanie dokumentacji projektowej (koncepcja, projekt budowlany i wykonawczy), • uzyskanie wymaganych decyzji administracyjnych i środowiskowych, • przeprowadzenie analiz hydrologicznych i bezpieczeństwa (w przypadku kąpieliska). <p>2. Zagospodarowanie terenu promenady</p> <ul style="list-style-type: none"> • przebudowa i budowa ciągów pieszych oraz spacerowych, • wykonanie nawierzchni dostosowanych do intensywnego użytkowania, • instalacja oświetlenia poprawiającego bezpieczeństwo, • montaż elementów małej architektury (ławki, kosze, pergole, stojaki rowerowe), • stworzenie stref wypoczynku i rekreacji, • uporządkowanie i zagospodarowanie zieleni. <p>3. Budowa plaży gminnej</p> <ul style="list-style-type: none"> • przygotowanie i ukształtowanie terenu plaży, • wykonanie strefy kąpielowej zgodnie z obowiązującymi normami bezpieczeństwa, • dostosowanie linii brzegowej do funkcji rekreacyjnej,

- zapewnienie bezpiecznego dostępu do wody.

4. Infrastruktura towarzysząca

- budowa pomostów i elementów infrastruktury wodnej (jeśli przewidziano),
- wykonanie zaplecza sanitarnego (toalety, przebieralnie),
- budowa punktów usługowych (np. gastronomicznych),
- montaż urządzeń rekreacyjnych (np. boiska plażowe, place zabaw),
- wyznaczenie i wyposażenie stref odpoczynku.

5. Zapewnienie bezpieczeństwa użytkowników

- oznakowanie stref kąpielowych i rekreacyjnych,
- instalacja systemów oświetlenia i monitoringu,
- zapewnienie infrastruktury dla ratownictwa wodnego,
- wprowadzenie rozwiązań poprawiających bezpieczeństwo użytkowania.

6. Zagospodarowanie otoczenia

- nasadzenia zieleni i działania poprawiające estetykę przestrzeni,
- uporządkowanie terenów przyległych,
- integracja przestrzeni z istniejącą infrastrukturą.

7. Promocja i udostępnienie przestrzeni

- działania informacyjno-promocyjne dotyczące nowej infrastruktury,
- organizacja wydarzeń inauguracyjnych oddanie obiektu do użytkowania,
- promocja miejsca jako przestrzeni rekreacyjnej i turystycznej.

Działania zapewniające dostępność osobom ze szczególnymi potrzebami

1. Dostępność architektoniczna

- zaprojektowanie ciągów pieszych i promenady bez barier (równe nawierzchnie, odpowiednie szerokości, brak progów),
- wykonanie podjazdów i łagodnych pochylni umożliwiających dostęp do plaży,
- zapewnienie dostępnych wejść do infrastruktury (sanitariaty, przebieralnie),
- dostosowanie obiektów zaplecza do potrzeb osób z niepełnosprawnościami,
- zapewnienie miejsc odpoczynku (ławki z oparciami, strefy zacienione).

2. Dostępność plaży i strefy kąpielowej

- zastosowanie rozwiązań umożliwiających dostęp do linii brzegowej (np. maty lub utwardzone ścieżki dojścia),
- wyznaczenie bezpiecznych i czytelnych stref kąpielowych,
- możliwość wprowadzenia udogodnień dla osób z ograniczoną mobilnością (np. specjalistyczny sprzęt – w miarę możliwości),

- zapewnienie bezpiecznego wejścia do wody.

3. Dostępność informacyjno-komunikacyjna

- czytelne oznakowanie przestrzeni (piktogramy, tablice informacyjne),
- zastosowanie oznaczeń kontrastowych ułatwiających orientację,
- przygotowanie materiałów informacyjnych w formatach dostępnych (np. łatwy tekst – ETR),
- udostępnienie informacji o zasadach korzystania z kąpieliska i infrastruktury.

4. Dostępność infrastruktury rekreacyjnej

- montaż urządzeń i elementów małej architektury dostępnych dla różnych użytkowników,
- zapewnienie przestrzeni umożliwiającej swobodne poruszanie się (wózki, osoby starsze),
- dostosowanie stref rekreacyjnych do potrzeb różnych grup (dzieci, seniorzy, osoby o ograniczonej mobilności).

5. Bezpieczeństwo użytkowników

- odpowiednie oznakowanie stref niebezpiecznych i kąpielowych,
- instalacja oświetlenia poprawiającego bezpieczeństwo po zmroku,
- uwzględnienie potrzeb osób ze szczególnymi potrzebami w organizacji bezpieczeństwa (czytelne komunikaty, dostępność informacji).

Prognozowane rezultaty i wskaźniki produktu

Prognozowane rezultaty

- zwiększenie dostępności infrastruktury rekreacyjnej i wypoczynkowej dla mieszkańców i turystów,
- poprawa jakości i estetyki przestrzeni publicznej,
- wzrost atrakcyjności turystycznej gminy,
- rozwój funkcji rekreacyjnych i wypoczynkowych obszaru nadwodnego,
- zwiększenie aktywności fizycznej i społecznej mieszkańców,
- stworzenie bezpiecznej i funkcjonalnej strefy kąpielowej,
- wzrost wykorzystania przestrzeni publicznej,
- poprawa wizerunku gminy jako miejsca przyjaznego mieszkańcom i turystom.

Wskaźnik produktu	Wartość produktu	Sposób oceny i źródło danych
Liczba zagospodarowanych przestrzeni publicznych	1 szt.	Sprawozdanie Wójta Łagowa, dokumentacja techniczna, projektowa i przetargowa
Powierzchnia obszaru objętego zagospodarowaniem	5 000 m ²	

Długość zmodernizowanych/wybudowanych ciągów pieszych	2 km	
Liczba elementów małej architektury (ławki, kosze, oświetlenie)	>30 szt.	
Liczba utworzonych stref wypoczynku	2 szt.	
Liczba wybudowanych lub zmodernizowanych obiektów infrastruktury rekreacyjnej	2 szt.	
Liczba miejsc odpoczynku i rekreacji	2 szt.	
Liczba przygotowanych punktów gastronomicznych	2 szt.	
Ramy realizacji przedsięwzięć rewitalizacyjnych		
Ramy czasowe realizacji przedsięwzięcia	Szacunkowa wartość przedsięwzięcia	Możliwe źródła finansowania
2026-2035	10 mln	<ul style="list-style-type: none"> • Program Fundusze Europejskie dla Rozwoju Społecznego (FERS), • Programy rządowe, • Środki własne.

Źródło: opracowanie własne

7. Mechanizmy integrowania działań oraz przedsięwzięć rewitalizacyjnych

7.1 Komplementarność programu

Prowadzone działania mają charakter kompleksowy i obejmują projekty rewitalizacyjne finansowane zarówno ze środków unijnych, jak i innych źródeł publicznych oraz prywatnych. Ich główny nacisk położony jest na sferę społeczną, przy jednoczesnym uwzględnieniu rozwoju gospodarczego, przestrzenno-funkcjonalnego, technicznego i środowiskowego. Planowane przedsięwzięcia odpowiadają na najważniejsze potrzeby obszaru rewitalizacji, a ich realizacja ma przynieść trwałe efekty, zapewniające kompleksowy charakter podejmowanych interwencji.

W procesie wdrażania programu rewitalizacji nie przewiduje się realizacji pojedynczych, wybiórczych inwestycji nastawionych wyłącznie na szybkie poprawienie estetyki przestrzeni,

ograniczających się jedynie do prac remontowych czy modernizacyjnych, które nie prowadzą do rzeczywistych zmian strukturalnych. Z tego względu zaplanowane działania – zarówno podstawowe, jak i uzupełniające – zostały zaprojektowane w sposób komplementarny. Wzajemnie się uzupełniają, obejmując wsparciem mieszkańców całej gminy, ze szczególnym uwzględnieniem obszaru rewitalizacji.

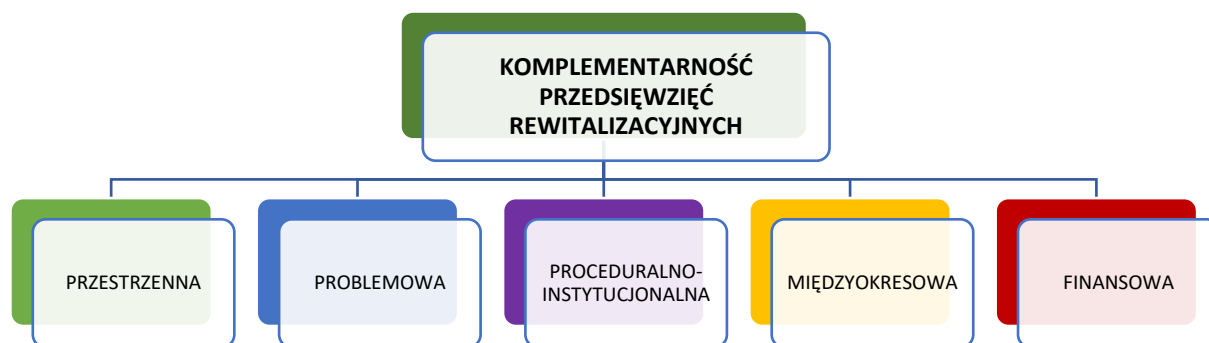
7.2 Koncentracja programu

Na etapie delimitacji obszaru zdegradowanego na wyznaczonym obszarze rewitalizacji gminy Łagów zdiagnozowano koncentrację negatywnych zjawisk, w szczególności w sferze społecznej, ale również w gospodarczej, środowiskowej, przestrzenno-funkcjonalnej i technicznej. Wszystkie planowane podstawowe i pozostałe projekty rewitalizacyjne będą prowadzone na wyznaczonym obszarze rewitalizacji.

7.3 Komplementarność przedsięwzięć rewitalizacyjnych

Działania zaplanowane w Gminnym Programie Rewitalizacji Gminy Łagów na lata 2026-2035 wspierają proces rewitalizacji w sposób zaplanowany, skoordynowany, komplementarny oraz zintegrowany wewnętrznie i zewnętrznie. Komplementarność projektów rewitalizacyjnych jest widoczna w obecnie wdrażanych działaniach o charakterze rewitalizacyjnym lub planowanych do realizacji. Zaplanowane w programie rewitalizacji projekty są komplementarne w następujących wymiarach: przestrzennym, problemowym, proceduralno-instytucjonalnym, międzyokresowym oraz w zakresie źródeł finansowania.

Schemat 2 Schemat komplementarności przedsięwzięć rewitalizacyjnych



Źródło: opracowanie własne

7.3.1 Komplementarność przestrzenna

Komplementarność przestrzenna oparta jest na relacjach przestrzennych, a zaplanowane działania rewitalizacyjne będą uwzględniały efekt synergii, czyli oddziaływania na cały obszar gminy. Projekty rewitalizacyjne będą oddziaływać na całą przestrzeń gminy i wszystkich jej mieszkańców. Zaplanowane działania dotyczą miejsc lub obiektów użyteczności publicznej, z których korzystać będą wszyscy mieszkańcy, nie tylko mieszkańcy wyznaczonego obszaru rewitalizacji. Podjęte działania rewitalizacyjne zostaną zorganizowane i zrealizowane w taki sposób, aby zminimalizować zdiagnozowane problemy w obszarze rewitalizacji i tym samym zniwelować możliwość ich występowania na pozostałym obszarze gminy w przyszłości.

Bardzo silne oddziaływanie	Silne oddziaływanie
----------------------------	---------------------

Tabela 11 Oddziaływanie przestrzenne projektów rewitalizacyjnych

Nazwa projektu rewitalizacyjnego	Oddziaływanie przestrzenne	
	Obszar rewitalizacji	Obszar całej gminy
PP1 Rozwój kultury i działań społecznych poprzez odnowę obiektów infrastrukturalnych		
PP2 Odnowa obszarów parkowych wraz z zamkiem Joannitów		
PP3 Rewitalizacja terenów stanowiących potencjał przestrzenny gminy		
POZOSTAŁE PROJEKTY REWITALIZACYJNE (projekt uzupełniający)		
PU Zagospodarowanie terenu promenady i budowa plaży gminnej		

Źródło: opracowanie własne

7.3.2 Komplementarność problemowa

Komplementarność problemowa polega na zaplanowaniu przedsięwzięć rewitalizacyjnych w taki sposób, aby odpowiadały one na zdiagnozowane problemy w uwarunkowaniach przede wszystkim społecznych, ale także gospodarczych, przestrzenno-funkcjonalnych, środowiskowych i technicznych.

Zaplanowane projekty rewitalizacyjne podstawowe i pozostałe (uzupełniające) wpisują się w zakładane cele strategiczne oraz kierunki działań rewitalizacji. Są odpowiedzią na zdiagnozowane problemy społeczne obszaru rewitalizacji, tj. starzenie się społeczeństwa i w związku z tym większymi potrzebami osób starszych i schorowanych, niski poziom integracji wśród mieszkańców, trudna sytuacja osób starszych i z niepełnosprawnością, niski udział uczestnictwa mieszkańców w życiu publicznym, niewystarczająca oferta kulturalno-rekreacyjna dla różnych grup mieszkańców oraz niski poziom przedsiębiorczości.

Zaplanowane działania rewitalizacyjne na obszarze rewitalizacji mają na celu minimalizowanie zdiagnozowanych problemów, jak również przeciwdziałać występowaniu ich w przyszłości na pozostałym obszarze gminy. Mają także być odpowiedzią na problemy gospodarcze, funkcjonalno-przestrzenne, techniczne oraz po części środowiskowe.

Projekty rewitalizacyjne zostały opracowane w myśl wzajemnego oddziaływania i dopełnienia tematycznego. Z kolei zaplanowane projekty uzupełniające dookreślają wizję rewitalizacji gminy Łagów względem zdiagnozowanych problemów społecznych.

Tabela 12 Komplementarność problemowa przedsięwzięć rewitalizacyjnych

Nazwa projektu rewitalizacyjnego	Oddziaływanie na problemy w sferze:				
	społeczna	gospodarcza	przestrzenno-funkcjonalna	środowiskowa	techniczna
PODSTAWOWE PROJEKTY REWITALIZACYJNE					
PP1 Rozwój kultury i działań społecznych poprzez odnowę obiektów infrastrukturalnych					
PP2 Odnowa obszarów parkowych wraz z zamkiem Joannitów					
PP3 Rewitalizacja terenów stanowiących potencjał przestrzenny gminy					
POZOSTAŁE PROJEKTY REWITALIZACYJNE (projekt uzupełniający)					
PU Zagospodarowanie terenu promenady i budowa plaży gminnej					

Źródło: opracowanie własne

7.3.3 Komplementarność proceduralno-instytucjonalna

Komplementarność proceduralno-instytucjonalna oznacza konieczność takiego zaprojektowania systemu zarządzania Programem rewitalizacji, który pozwoli na efektywne współdziałanie na jego rzecz różnych instytucji oraz wzajemne uzupełnianie się i spójność procedur.

Zakłada się połączenie systemu wdrażania, zarządzania i monitoringu, które zostały scharakteryzowane w pkt. 10 i 12. Organem realizacji zaplanowanych działań będzie Wójt Łagowa, a także pracownicy Urzędu Gminy Łagów przy współudziale Komitetu Rewitalizacji. Komplementarność proceduralno-instytucjonalna zostanie zapewniona nie tylko na etapie programowania, ale również na etapie wdrażania, dzięki współpracy i działaniu osób odpowiedzialnych za poszczególne elementy Programu. W jego efektywną i racjonalną realizację zostaną włączone także instytucje odpowiedzialne za realizację zaplanowanych działań (głównie pozostałych przedsięwzięć rewitalizacyjnych), aby w sposób kompleksowy dążyć do minimalizacji występujących problemów na obszarze rewitalizacji i całej gminy.

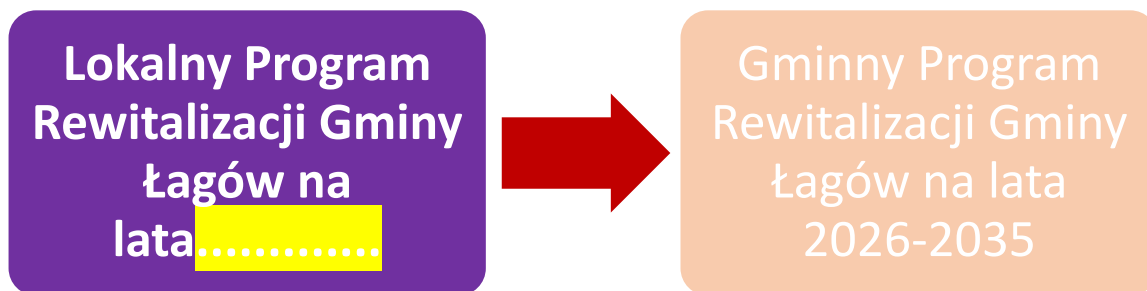
W ramach komplementarności proceduralno-instytucjonalnej zakłada się także współpracę z instytucjami otoczenia społecznego i gospodarczego, organizacjami pozarządowymi oraz osobami fizycznymi. Zostaną oni włączeni w proces konsultowania i opiniowania projektów i działań rewitalizacyjnych, a także, w miarę potrzeb i możliwości, również w proces realizacji poszczególnych przedsięwzięć.

7.3.4 Komplementarność międzyokresowa

Zachowanie ciągłości programowej (polegającej na kontynuacji lub rozwijaniu wsparcia z polityki spójności) ma w procesach rewitalizacji kluczowe znaczenie, dlatego zaplanowane działania rewitalizacyjne w Gminnym Programie Rewitalizacji Gminy Łagów na lata 2026-2035 są kontynuacją działań i polityki rozwoju realizowaną w poprzednich latach w ramach

Lokalnego Programu Rewitalizacji Gminy Łagów na lata przyjętego uchwałą nr

..... Rady Gminy Łagów z dnia



Realizacja Programu Rewitalizacji Gminy Łagów **przypadała na lata (uzupełni + cele)**

Komplementarność międzyokresowa realizacji działań rewitalizacyjnych została zachowana na podstawie spójnych celów rewitalizacyjnych, który synergia została ukazana w poniższej tabeli.

Tabela 13 Komplementarność międzyokresowa programów rewitalizacji

Lokalny Program Rewitalizacji dla Gminy Łagów na lata		Gminny Program Rewitalizacji Gminy Łagów na lata 2026-2035
		CEL STRATEGICZNY 1 WZMOCNIENIE POTENCJAŁU REKREACYJNO-SPORTOWEGO
		CEL STRATEGICZNY 2 ROZWÓJ INFRASTRUKTURY TURYSTYCZNEJ
		CEL STRATEGICZNY 3 ROZWÓJ POTENCJAŁU PRZESTRZENNEGO

Źródło: opracowanie własne

Również w kontekście źródeł finansowania zaplanowanych działań rewitalizacyjnych widoczna jest kontynuacja polityki pozyskiwania środków zewnętrznych na finansowanie działań zaplanowanych w ramach Programów rewitalizacji. W ramach Lokalnego Programu

Rewitalizacji dla Gminy Łagów na lata zaplanowano działania, które zostały zrealizowane przy współudziale środków zewnętrznych.

Tabela 14 Najważniejsze projekty realizowane ze środków zewnętrznych w gminie Łagów w latach poprzednich

Lp.	Nazwa projektu	Źródło finansowania	Kwota otrzymanej dotacji
1			
2			
3			
4			
5			

Źródło: opracowanie własne na podstawie danych Urzędu Gminy Łagów

7.3.5 Komplementarność źródeł finansowania

Finansowanie zaplanowanych przedsięwzięć rewitalizacyjnych przewidzianych do realizacji w ramach Gminnego Programu Rewitalizacji Gminy Łagów na lata 2026-2035 odbywać się będzie z różnych źródeł, w tym ze źródeł krajowych i europejskich. Projekty o charakterze rewitalizacyjnym łączące środki prywatne i publiczne, mogą być wspomagane środkami zewnętrznymi, pochodzącymi z:

- funduszy unijnych;
- funduszy publicznych krajowych;
- programów jednostek samorządu terytorialnego wyższego szczebla, w tym zwłaszcza programów finansowanych ze środków Samorządu Województwa Lubuskiego,
- innych funduszy międzynarodowych, w tym m.in. funduszy EOG i funduszy Norweskich;
- innych zwrotnych i bezzwrotnych źródeł finansowania, dystrybuowanych przed podmioty publiczne i prywatne.

Zasadniczo zakłada się, aby głównym źródłem finansowania będą środki Unii Europejskiej w ramach Funduszy Europejskich dla Lubuskiego, a także Funduszy Europejskich na Infrastrukturę, Klimat, Środowisko (FEnIKS) oraz Funduszy Europejskich dla Rozwoju Społecznego. Założone działania rewitalizacyjne przewidują możliwość pozyskiwania środków z innych źródeł finansowania, w tym także ze źródeł krajowych, tj.:

- Fundusze Europejskie dla Nowoczesnej Gospodarki (FENG),

- Fundusze Europejskie na Rozwój Cyfrowy (FERC),
- Pomoc Techniczna dla Funduszy Europejskich (PTFE),
- Fundusze Europejskie Pomoc Żywnościowa (FEPŻ),
- programy Europejskiej Współpracy Terytorialnej.

Gmina może korzystać także z finansowania przedsięwzięć w ramach formuły Partnerstwa Publiczno-Prywatnego oraz zaangażowania do działań organizacji pozarządowych. Zakłada się możliwość uzupełniania i łączenia finansowania projektów/przedsięwzięć rewitalizacyjnych ze środków EFS+, EFRR i FS z wykluczeniem ryzyka podwójnego finansowania oraz prywatnych i publicznych źródeł finansowania.

Szczegółową charakterystykę ram finansowych z podziałem na źródła finansowania przedstawiono w tabeli 16.

8. Opis powiązań gminnego programu rewitalizacji z dokumentami strategicznymi na poziomie krajowym, regionalnym i lokalnym

W poniższej tabeli przedstawiono analizę spójności niniejszego Programu z dokumentami obowiązującymi w gminie Łagów, a także wskazano w jaki sposób cele i kierunki działań określone w Gminnym Programie Rewitalizacji wpływają na realizację celów i założeń programów i dokumentów na poziomie regionalnym i krajowym.

Tabela 15 Spójność celów rewitalizacji z dokumentami strategicznymi dla rozwoju gminy

<p>Poziom krajowy - Strategia na rzecz Odpowiedzialnego Rozwoju do roku 2020 (z perspektywą do 2030 r.) – (SOR)</p>
<p>Głównym celem Strategii na rzecz Odpowiedzialnego Rozwoju jest „tworzenie warunków dla wzrostu dochodów mieszkańców Polski przy jednoczesnym wzroście spójności w wymiarze społecznym, ekonomicznym, środowiskowym i terytorialnym”. Do realizacji celu głównego wyznaczono trzy cele szczegółowe, które kompleksowo ujmują problematykę z zakresu różnych obszarów:</p> <p>1. Trwały wzrost gospodarczy oparty coraz silniej o wiedzę, dane i doskonałość organizacyjną:</p> <ul style="list-style-type: none"> 1.1. Reindustrializacja; 1.2. Rozwój innowacyjnych firm; 1.3. Małe i średnie przedsiębiorstwa; 1.4. Kapitał dla rozwoju;

<p>1.5. Ekspansja zagraniczna.</p> <p>2. Rozwój społecznie wrażliwy i terytorialnie zrównoważony:</p> <p>2.1. Spójność społeczna;</p> <p>2.2. Rozwój zrównoważony terytorialnie.</p> <p>3. Skuteczne państwo i instytucje służące wzrostowi oraz włączeniu społecznemu i gospodarczemu:</p> <p>3.1. Prawo w służbie obywatelom i gospodarce;</p> <p>3.2. Instytucje prorozwojowe i strategiczne zarządzanie rozwojem;</p> <p>3.3. E-państwo;</p> <p>3.4. Finanse publiczne;</p> <p>3.5. Efektywność wykorzystania środków UE.</p> <p>Realizacja Gminnego Programu Rewitalizacji Gminy Łagów na lata 2026-2035 zakłada przede wszystkim aktywizację społeczną poprzez zaplanowane działania zintegrowanego projektu rewitalizacji, dlatego wpisuje się w założenia SOR.</p>
<p>Poziom krajowy - Krajowa Strategia Rozwoju Regionalnego 2030 (KSRR)</p>
<p>Głównym celem Krajowej Strategii Rozwoju Regionalnego 2030 jest efektywne wykorzystanie wewnętrznych potencjałów terytoriów i ich specjalizacji dla osiągnięcia zrównoważonego rozwoju kraju, co stworzyć będzie warunki do wzrostu dochodów mieszkańców Polski przy jednoczesnym osiągnięciu spójności w wymiarze społecznym, gospodarczym, środowiskowym i przestrzennym. Cel główny realizowany jest poprzez następujące cele szczegółowe:</p> <p>Cel szczegółowy I: Zwiększenie spójności rozwoju kraju w wymiarze społecznym, gospodarczym, środowiskowym i przestrzennym;</p> <p>Cel szczegółowy II: Wzmacnianie regionalnych przewag konkurencyjnych;</p> <p>Cel szczegółowy III: Podniesienie jakości zarządzania i wdrażania polityk ukierunkowanych terytorialnie.</p> <p>Realizacja Gminnego Programu Rewitalizacji Gminy Łagów na lata 2026-2035 zakłada wykorzystanie istniejących potencjałów gminy do aktywizacji społecznej jej mieszkańców i rozwiązywania zdiagnozowanych problemów społecznych występujących na obszarze rewitalizacji.</p>
<p>Poziom krajowy - Krajowy Plan Odbudowy i Zwiększania Odporności (KPO)</p>
<p>Krajowy Plan Odbudowy i Zwiększania Odporności (KPO) to dokument programowy, w którym określono cele związane z odbudową i tworzeniem odporności społeczno-gospodarczej Polski po kryzysie wywołanym pandemią COVID-19. W celu odbudowy kraju dokument zakłada realizację sześciu komponentów oraz działań, stanowiących obszary koncentracji reform i inwestycji:</p>

1. Odporność i konkurencyjność gospodarki;
2. Zielona energia i zmniejszenie energochłonności;
3. Transformacja cyfrowa;
4. Efektywność, dostępność i jakość systemu ochrony zdrowia;
5. Zielona, inteligentna mobilność;
6. Poprawa jakości instytucji i warunków realizacji Krajowego Planu Odbudowy i Zwiększania Odporności.

Realizacja Gminnego Programu Rewitalizacji Gminy Łagów na lata 2026-2035 zakłada działania ukierunkowane na rozwój kapitału społecznego, poprzez efektywne wykorzystanie istniejących potencjałów obszaru rewitalizacji i wykorzystanie racjonalnych rozwiązań ochrony zdrowia i ekologicznych rozwiązań modernizacyjnych.

Poziom regionalny - Strategia Rozwoju Województwa Lubuskiego 2030 (SRWL 2030)

Strategii Rozwoju Województwa Lubuskiego 2030 wyznacza 4 główne cele strategicznego działania, do których należą:

Cel 1 – Inteligentna, zielona gospodarka regionalna:

- 1.1 Wzmocnienie sektora B+R oraz mechanizmów transferu innowacji, szczególnie w obszarach regionalnych inteligentnych specjalizacji,
- 1.2 Rozwój zielonej gospodarki, w tym energetyki przyjaznej środowisku,
- 1.3 Wysoka jakość kształcenia oraz jego powiązanie z regionalnym rynkiem pracy,
- 1.4 Wzmocnienie atrakcyjności inwestycyjnej i powiązań gospodarczych regionu,
- 1.5 Rozwój konkurencyjnego sektora przedsiębiorstw i wsparcie reindustrializacji,
- 1.6 Rozwój potencjału turystycznego,
- 1.7 Konkurencyjne i ekologiczne rolnictwo oraz rozwój produktów regionalnych.

Cel 2 - Region silny w wymiarze społecznym i bliski obywatelowi:

- 2.1 Wzrost dostępności i efektywności kształcenia oraz wychowania przedszkolnego i opieki nad najmłodszymi dziećmi,
- 2.2 Promocja włączenia społeczno-zawodowego oraz kompleksowe wsparcie seniorów,
- 2.3 Wysoka jakość i dostępność usług medycznych oraz upowszechnianie profilaktyki zdrowotnej i zdrowego stylu życia,
- 2.4 Zapewnienie bogatej oferty kulturalnej oraz ochrona i promocja dziedzictwa Kulturowego,
- 2.5 Rozbudowa oraz budowa infrastruktury sportowej i rekreacyjnej, a także upowszechnianie i promocja sportu,

2.6 Wspieranie rozwoju społeczeństwa obywatelskiego i poczucia tożsamości regionalnej.

Cel 3 – Integracja przestrzenna regionu:

- 3.1 Rozwój infrastruktury komunikacyjnej i transportu zbiorowego,
- 3.2 Wzmocnienie dostępności infrastruktury teleinformatycznej,
- 3.3 Zapewnienie wysokiego poziomu bezpieczeństwa energetycznego i publicznego,
- 3.4 Ochrona środowiska przyrodniczego, w tym przeciwdziałanie negatywnym skutkom zmian klimatu,
- 3.5 Rozwój funkcji metropolitalnych ośrodków wojewódzkich wraz z ich obszarami funkcjonalnymi,
- 3.6 Wzmocnienie funkcji społeczno-gospodarczych miast średnich i lokalnych ośrodków miejskich,
- 3.7 Zrównoważony rozwój obszarów wiejskich.

Cel 4 – Region atrakcyjny, efektywnie zarządzany i otwarty na współpracę:

- 4.1 Efektywna współpraca międzyregionalna i transgraniczna,
- 4.2 Atrakcyjny wizerunek i rozpoznawalna marka województwa,
- 4.3 Wysoka sprawność działania administracji publicznej i instytucji regionalnych oraz współdziałanie na rzecz rozwoju regionu,
- 4.4 Wzmocnienie roli i integracja systemów zarządzania strategicznego oraz planowania przestrzennego na poziomie regionalnym i lokalnym,
- 4.5 Rozwój e-usług i kompetencji cyfrowych społeczeństw.

Realizacja Gminnego Programu Rewitalizacji Gminy Łagów na lata 2026-2035 wpisuje się kompleksowo w działania rozwoju społeczno-gospodarczego regionu województw lubuskiego.

Poziom regionalny - Plan Zagospodarowania Przestrzennego Województwa Lubuskiego (PZPWL)

Plan Zagospodarowania Przestrzennego Województwa Lubuskiego zakłada realizację następujących celów:

Cel strategiczny 1. Spójność terytorialna

- 1.1. Zrównoważony rozwój struktury osadniczej regionu w tym rozwój funkcji metropolitalnych ośrodków wojewódzkich oraz rozwój subregionalnych i lokalnych ośrodków miejskich zgodnie z ich potencjałem i w oparciu o ich wzajemne powiązania funkcjonalne;
 - 1.2. Zrównoważony rozwój obszarów wiejskich;
 - 1.3. Poprawa dostępności komunikacyjnej do ośrodków administracyjnych;
 - 1.4. Rozwój infrastruktury technicznej, wzmacniającej ład ekologiczny;
 - 1.5. Rozwój infrastruktury i systemów zapobiegania zagrożeniom.

Cel strategiczny 2. Zrównoważony rozwój społeczny

- 2.1. Wzrost dostępności do usług medycznych i wspieranie profilaktyki zdrowotnej;
- 2.2. Rozwój szkolnictwa w oparciu o potrzeby regionalnego rynku pracy;
- 2.3. Wzrost dostępności do atrakcyjnej oferty kulturalnej i sportowej;
- 2.4. Wspieranie włączenia zawodowego i społecznego;
- 2.5. Dostosowanie usług społecznych do zmian trendów demograficznych;
- 2.6. Rozwój i usprawnienie systemu transportu publicznego;
- 2.7. Ochrona walorów przyrodniczych i krajobrazowych oraz dziedzictwa kulturowego oraz budowanie na nich tożsamości regionalnej;
- 2.8. Rewitalizacja obszarów zdegradowanych;

Cel strategiczny 3. Rozwój konkurencyjnej gospodarki

- 3.1. Wzmocnienie potencjału innowacyjnego sektora gospodarczego;
- 3.2. Rozwój przedsiębiorczości i zwiększenie aktywności zawodowej;
- 3.3. Wzmocnienie współpracy transgranicznej i międzyregionalnej;
- 3.4. Rozwój i promocja specjalnych stref ekonomicznych;
- 3.5. Wzmocnienie kapitału ludzkiego poprzez inwestycje służące edukacji;
- 3.6. Rozwój gospodarki niskoemisyjnej;
- 3.7. Rozwój sieci transportowej;
- 3.8. Racjonalna gospodarka zasobami złóż kopalin;
- 3.9. Rozbudowa infrastruktury energetycznej i ochrony środowiska;
- 3.10. Poprawa jakości rolniczej i leśnej przestrzeni produkcyjnej;
- 3.11. Kreowanie wizerunku i promocja marki Lubuskie;
- 3.12. Rozwój potencjału turystycznego województwa;
- 3.13. Efektywne zarządzanie regionem.

Zgodnie z przyjętymi ustaleniami PZPWL dla gminy Łagów sformułowano następujące wnioski i rekomendacje, których to realizacja zachowuje spójność z zadaniami zaplanowanymi w **Gminnym Programie Rewitalizacji Gminy Łagów na lata 2026-2035**.

SFERA SPOŁECZNA

1. Zwiększenie dostępności do usług medycznych, w tym usług specjalistycznych;
2. Zwiększenie dostępności do usług sportu i rekreacji;
3. Zapewnienie dostępności do placówek edukacyjnych na poziomie przedszkolnym i szkolnym;
4. Prowadzenie działań mających na celu wspieranie kształcenia zawodowego w oparciu o współpracę z sektorem gospodarki;

5. Rewitalizacja obszarów zdegradowanych;
6. Kształtowanie wysokiej jakości przestrzeni publicznych;
7. Rozwój budownictwa mieszkaniowego o odpowiednim standardzie;
8. Rozwój spójnej struktury osadniczej w oparciu o powiązania funkcjonalno-przestrzenne;
9. Rozwój ośrodków usługowych.

SFERA KULTURALNA

1. Zachowanie i ochrona obiektów zabytkowych;
2. Sporządzanie i realizacja lokalnych programów opieki nad zabytkami; 3
. Objęcie obiektów zabytkowych właściwą ochroną w miejscowych planach zagospodarowania przestrzennego;
 1. Wspieranie tworzenia parków kulturowych, ustanawiania pomników historii;
 - zespół urbanistyczny Łagowa;
5. Zachowanie historycznie ukształtowanych układów urbanistycznych, ruralistycznych i przestrzennych;
6. Odpowiednie wyeksponowanie obiektów zabytkowych i walorów krajobrazowych, z zachowaniem cech tradycyjnego budownictwa;
 - zamek joannitów w Łagowie;
 - kopalnia węgla brunatnego Sieniawa;
7. Wykorzystanie walorów dziedzictwa kulturowego w celach turystycznych ze szczególnym uwzględnieniem szlaków kulturowych;
8. Zwiększenie dostępności wysokiej jakości oferty kulturalnej;
 - Utworzenie ośrodka informacji turystycznej.

Realizacja Gminnego Programu Rewitalizacji Gminy Łagów na lata 2026-2035 wpisuje się kompleksowo w kierunki rozwoju przestrzennego województwa lubuskiego.

Poziom regionalny – Strategia Rozwoju Powiatu Zielonogórskiego na lata 2023-2030

Strategia Rozwoju Powiatu Zielonogórskiego na lata 2023-2030 wyznacza 5 celów strategicznego działania:

Cel strategiczny 1. Ochrona i kształtowanie walorów środowiska przyrodniczego

- 1.1. Poprawa stanu środowiska przyrodniczego
- 1.2. Zwiększenie wykorzystania odnawialnych źródeł energii
- 1.3. Ograniczenie negatywnego wpływu transportu na środowisko przyrodnicze

Cel strategiczny 2. Rozwój zrównoważonej i odpornej infrastruktury

- 2.1 Rozbudowa i modernizacja sieci drogowej
- 2.2. Rozwój infrastruktury ochrony środowiska

2.3. Rozbudowa i modernizacja obiektów użyteczności publicznej

2.4. Wysoka dostępność komunikacyjna powiatu

Cel strategiczny 3. Kształtowanie zrównoważonego rozwoju społecznego

3.1. Przeciwdziałanie ubóstwu i wykluczeniu społecznemu dorosłych i dzieci oraz wzmocnienie ich integracji społecznej

3.2. Rozwój pieczy zastępczej w powiecie zielonogórskim. Przeciwdziałanie przemocy w rodzinie

3.3. Rozwijanie usług społecznych dla osób z niepełnosprawnościami, osób starszych i innych osób potrzebujących wsparcia w codziennym funkcjonowaniu

3.4. Poprawa zdrowia i związanej z nim jakości życia mieszkańców oraz zwiększenie dostępności do opieki zdrowotnej i rehabilitacyjnej

3.5. Profilaktyka i zwiększanie świadomości mieszkańców powiatu w zakresie ochrony zdrowia i zdrowego stylu życia

3.6. Poprawa jakości życia osób starszych i niepełnosprawnych, zagrożonych wykluczeniem w życiu społecznym, gospodarczym i kulturowym oraz wykorzystanie ich potencjału

3.7. Rozwój nowoczesnych form edukacji oraz kształcenia ponadpodstawowego i specjalnego

3.8. Wzmacnianie bezpieczeństwa mieszkańców powiatu

Cel strategiczny 4. Sprawne funkcjonowanie gospodarki oraz lokalnego rynku pracy

4.1. Budowa potencjału inwestycyjnego powiatu

4.2. Wspieranie rozwoju przedsiębiorczości i nowych inwestycji w ważnych dla powiatu sektorach gospodarki

4.3. Rozwój usług turystycznych w oparciu o zintegrowaną ofertę turystyczną powiatu

4.4. Wspieranie procesów w zakresie modernizacji i rozwoju sektora rolno-spożywczego w powiecie

4.5. Przeciwdziałanie bezrobociu oraz aktywizacja lokalnego rynku pracy

Cel strategiczny 5. Sprawna i otwarta na współpracę administracja publiczna

5.1. Poprawa efektywności administracji oraz jakości świadczonych przez nią usług

5.2. Dalsza cyfryzacja Starostwa oraz jednostek organizacyjnych powiatu i ich zasobów

5.3. Rozwój współpracy powiatu w wymiarze lokalnym, krajowym i międzynarodowym

5.4. Poprawa skuteczności działań promocyjnych powiatu

5.5. Wzmocnienie zarządzania kryzysowego i obrony cywilnej

Realizacja Gminnego Programu Rewitalizacji Gminy Łagów na lata 2026-2035 wpisuje się kompleksowo przyjęte kierunki działań celu strategicznego nr 2 i 3.

Poziom regionalny – Strategia Rozwiązywania Problemów Społecznych w Powiecie Zielonogórskim na lata 2023-2030

Powiatowa Strategia Rozwiązywania Problemów Społecznych w Powiecie Zielonogórskim na lata 2023-2030 wyznacza 5 podstawowych celów głównych, do których należą:

Cel 1 - Utworzenie zintegrowanego systemu wsparcia rodzin wykluczonych społecznie lub zagrożonych wykluczeniem społecznym

1. Rozwój infrastruktury wspierającej dla rodzin i dzieci w kryzysie
2. Podniesienie standardu usług świadczonych przez instytucje i organizacje działające na rzecz rodzin wykluczonych społecznie lub zagrożonych wykluczeniem społecznym
3. Rozwój pieczy zastępczej w powiecie zielonogórskim
4. Przeciwdziałanie przemocy w rodzinie oraz zwiększenie skuteczności pomocy dla rodzin, w których ten problem występuje

Cel 2 - Zwiększanie aktywności zawodowej mieszkańców powiatu zielonogórskiego

1. Aktywizacja zawodowa
2. Dostosowywanie kwalifikacji zawodowych osób do potrzeb rynku pracy

Cel 3 - Podniesienie jakości życia niepełnosprawnych mieszkańców powiatu zielonogórskiego oraz ograniczanie zjawiska ich wykluczenia społecznego

1. Rozwój usług, dostosowanych do indywidualnych potrzeb osób z niepełnosprawnościami
2. Rozwój infrastruktury wspierającej osoby z niepełnosprawnością
3. Likwidacja barier architektonicznych, technicznych, w komunikowaniu się oraz inne dofinansowania do rehabilitacji społecznej
4. Wspieranie zatrudnienia, w tym zatrudnienia wspomaganego i samozatrudnienia osób niepełnosprawnych

Cel 4 - Podniesienie jakości życia osób starszych

1. Promowanie zdrowego i aktywnego stylu życia wśród osób starszych
2. Rozwój infrastruktury i technologii niezbędnej dla osób starszych
3. Zwiększenie dostępności do świadczeń zdrowotnych
4. Likwidacja barier w obiektach użyteczności publicznej

Cel 5 - Wzmocnienie współpracy z sektorem ekonomii społecznej

1. Promowanie stosowania klauzul społecznych
2. Wspieranie współpracy podmiotów ekonomii społecznej z jednostkami samorządu terytorialnego

Realizacja Gminnego Programu Rewitalizacji Gminy Łagów na lata 2026-2035 wpisuje się kompleksowo w działania strategii społecznej powiatu, poprzez realizację działań ukierunkowanych na wsparcie społeczne mieszkańców gminy oraz minimalizowanie

<p>zdiagnozowanych problemów społecznych na obszarze rewitalizacji. Działania rewitalizacyjne zakładają rozwój aktywności społecznej oraz działania rozwijające integrację społeczną.</p>
<p>Poziom gminny – Strategia Rozwoju Gminy Łagów na lata 2026-2036</p>
<p>Strategia Rozwoju Gminy Łagów na lata 2026-2036 (do uzupełnienia)</p> <p>Realizacja Gminnego Programu Rewitalizacji Gminy Łagów na lata 2026-2035 zachowuje kompatybilność z założeniami strategii rozwoju poprzez</p>
<p>Poziom gminny – Strategia Rozwiązywania Problemów Społecznych na lata 2022-2032</p>
<p>Strategia Rozwiązywania Problemów Społecznych na lata 2022-2032 wyznacza 6 zasadniczych celów strategicznych:</p> <ul style="list-style-type: none"> • Zintegrowane wsparcie rodziny w środowisku lokalnym. • Doskonalenie sieci wsparcia umożliwiającej zaspokajanie potrzeb osób zależnych (z niepełnosprawnościami, niesamodzielnymi oraz seniorów). • Rozpowszechnianie profilaktyki prozdrowotnej oraz zintensyfikowanie sieci wsparcia dla osób uzależnionych i ich rodzin. • Zintensyfikowanie działań opartych na kompleksowym i skutecznym systemie przeciwdziałania przemocy w rodzinie. • Przeciwdziałanie zjawisku marginalizacji społecznej osób zagrożonych ubóstwem • Wzrost liczby aktywnych zawodowo mieszkańców Gminy Łagów. <p>Realizacja Gminnego Programu Rewitalizacji Gminy Łagów na lata 2026-2035 zachowuje kompatybilność z założeniami strategii rozwiązywania problemów społecznych poprzez minimalizowanie zdiagnozowanych problemów marginalizacji, problemów społecznych i wykluczenia społecznego.</p>

Źródło: opracowanie własne

9. Szacunkowe ramy finansowe gminnego programu rewitalizacji wraz z szacunkowym wskazaniem środków finansowych ze źródeł publicznych i prywatnych

Program rewitalizacji ujmuje działania w sposób kompleksowy, z uwzględnieniem projektów rewitalizacyjnych współfinansowanych ze środków zewnętrznych. Finansowanie działań rewitalizacyjnych zakłada wykorzystanie środków gminnych oraz środków zewnętrznych, w tym środków przewidzianych w ramach Funduszy Europejskich dla Lubuskiego oraz

Funduszy Europejskich na Infrastrukturę, Klimat i Środowisko (FEnIKS), Fundusze Europejskie dla Nowoczesnej Gospodarki (FENG), Fundusze Europejskie na Rozwój Cyfrowy (FERC), Pomoc Techniczna dla Funduszy Europejskich (PTFE), Fundusze Europejskie Pomoc Żywnościowa (FEPŻ), programy Europejskiej Współpracy Terytorialnej. Projekty te będą komplementarne z projektami realizowanymi ze wsparcia Funduszy Europejskich Rozwoju Społecznego (FERS).

Zaznaczyć należy, iż podane kwoty stanowią wartości szacunkowe, a kwota rzeczywista określana będzie na podstawie dokumentacji projektowej i w wyniku przeprowadzanej procedury przetargowej wynikającej z ustawy zamówień publicznych oraz będzie uwzględniana w Wieloletniej Prognozie Finansowej Gminy. Założono również szacunkowe wartości dofinansowań ze środków Unii Europejskiej, jednak przy braku takich możliwości realizacja przedsięwzięć będzie odbywała się w miarę możliwości przy wykorzystaniu środków z innych źródeł. Dopuszcza się również możliwość realizacji przedsięwzięć etapami, jeśli zaistnieje możliwość pozyskania funduszy na dany etap zaplanowanych do realizacji przedsięwzięć. W poniższej tabeli przedstawiono podział źródeł finansowania dla poszczególnych przedsięwzięć rewitalizacyjnych.

GMINNY PROGRAM REWITALIZACJI GMINY ŁAGÓW NA LATA 2026-2035

Tabela 16 Szacunkowe ramy finansowe podstawowych i uzupełniających projektów rewitalizacyjnych

Nazwa przedsięwzięcia rewitalizacyjnego	Szacunkowa wartość przedsięwzięcia	Szacunkowe środki finansowe			Źródła finansowania
		Środki publiczne	Środki UE	Środki prywatne	
PODSTAWOWE PROJEKTY REWITALIZACYJNE					
PP1 Rozwój kultury i działań społecznych poprzez odnowę obiektów infrastrukturalnych	17 000 000 zł	2 550 000 zł	14 450 000 zł	0,00 zł	- budżet gminy - środki zewnętrzne
PP2 Odnowa obszarów parkowych wraz z zamkiem Joannitów	15 000 000 zł	2 150 000 zł	12 750 000 zł	0,00 zł	(w tym m.in.: fundusze europejskie w szczególności środki dla woj. lubuskiego, KPO, PROW, dotacje krajowe)
PP3 Rewitalizacja terenów stanowiących potencjał przestrzenny gminy	33 000 000 zł	4 950 000 zł	28 050 000 zł		
POZOSTAŁE PROJEKTY REWITALIZACYJNE					
PU Zagospodarowanie terenu promenady i budowa plaży gminnej	10 000 000 zł	10 000 000 zł	0,00	0,00	- środki własne - fundusze krajowe

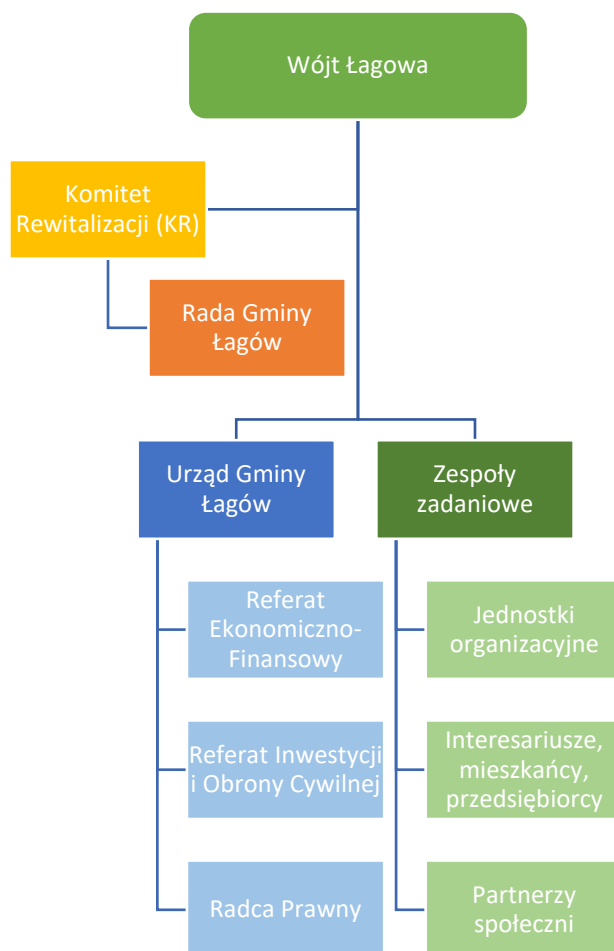
Źródło: opracowanie własne

10. Opis struktury zarządzania realizacją gminnego programu rewitalizacji

10.1 Wdrożenie i zarządzanie realizacją programu

Prowadzenie procesu rewitalizacji – wraz z jego przygotowaniem, koordynowaniem oraz tworzeniem warunków do jego przeprowadzenia – należy do zadań własnych gminy zgodnie z art. 3 ust. 1 ustawy o rewitalizacji. Z tego względu głównymi stronami realizacji Gminnego Programu Rewitalizacji Gminy Łagów na lata 2026-2035 będą: Wójt Łagowa, Komitet Rewitalizacyjny, pracownicy Urzędu Gminy Łagów oraz Rada Gminy Łagów. Za wdrożenie i zarządzanie Programem odpowiedzialny będzie **Wójt Łagowa, który corocznie przedkładać będzie Radzie Gminy sprawozdanie monitorujące z wdrażania Gminnego Programu Rewitalizacji według stanu na koniec grudnia roku poprzedniego**. Zadania związane z bieżącym wdrożeniem Programu będą realizowane przez pracowników Urzędu Gminy, którzy wspólnie z członkami Komitetu Rewitalizacji będą prowadzili monitoring stopnia realizacji celów Programu.

Schemat 3 Schemat zarządzania Programem Rewitalizacji



Źródło: opracowanie własne

W celu sprawniejszego zarządzania zaplanowanych przedsięwzięć rewitalizacyjnych Wójt Łagowa może powołać Zespoły zadaniowe, w skład których wejdą przedstawiciele komórek organizacyjnych Urzędu Gminy, jednostek organizacyjnych, interesariuszy oraz partnerzy społeczni. Ich rolą będzie przygotowanie i wdrażanie przedsięwzięć inwestycyjnych pod kątem merytorycznym, finansowym, technicznym i organizacyjnym. Odpowiedzialni będą za przygotowanie dokumentacji technicznej, postępowanie przetargowe, a także nadzór nad poprawną, racjonalną i właściwą realizacją zadania. W tym celu pożądane jest wsparcie odpowiednich specjalistów i ekspertów, którzy zostaną zaproszeni do udziału w realizacji przedsięwzięć rewitalizacyjnych.

Przewiduje się, w miarę potrzeb organizacyjnych, tworzenie również partnerstw projektowych, które na podstawie ustawy z dnia 6 grudnia 2006 r. o zasadach prowadzenia polityki rozwoju, podczas realizacji zadań gminnych programów rewitalizacji, można tworzyć partnerstwa realizujące wspólny cel strategicznego rozwoju. Warunki partnerstwa zostaną określone w porozumieniu lub umowie partnerskiej lub na podstawie odrębnych przepisów.

W ramach procesu zarządzania Programem Wójtowi podlegać będzie **Komitet Rewitalizacji, który został powołany przed uchwaleniem Programu (Zarządzenie**)

W skład Komitetu wchodzi przedstawiciele Urzędu Gminy Łagów oraz jednostek organizacyjnych z terenu gminy, a także przedstawiciele mieszkańców obszaru rewitalizacji, organizacji pozarządowych, instytucji publicznych, w tym kultury i oświaty oraz przedsiębiorcy działający w obszarze rewitalizacji, **łącznie osób.** Kadencja Komitetu trwa 5 lat, od czasu pierwszego posiedzenia, które zwołuje Wójt. Praca Komitetu będzie świadczona społecznie, członkowie nie będą pobierać wynagrodzenia ani diet wynikających ze świadczonej pracy w ramach realizacji działań rewitalizacyjnych. Na pierwszym posiedzeniu Komitetu wybrany zostanie przewodniczący i zastępca. Z posiedzeń Komitetu będą opracowywane protokoły oraz inne niezbędne dokumenty.

Szerokie spektrum składu Komitetu ma na celu obiektywną ocenę realizowanych działań rewitalizacyjnych. Ma także przyczyniać się do eliminacji występujących zagrożeń społecznych w opinii różnych osób najbardziej zainteresowanych i zaangażowanych w podejmowane działania rewitalizacyjne. Dobór członków Komitetu został poprzedzony rozmowami przedstawicieli Urzędu Gminy z potencjalnymi członkami w celu zaangażowania ich wiedzy i doświadczenia w ramach podejmowanych działań na rzecz gminy. W ten sposób został

powołany odpowiedzialny i zaangażowany zespół ds. rewitalizacji, który wraz z przedstawicielami Urzędu Gminy będzie konsultował realizację zadań rewitalizacyjnych na każdym kroku ich wdrażania.

Komitet Rewitalizacji wspiera działania Wójta w obszarze działań związanych z rewitalizacją w gminie, stanowi forum współpracy i dialogu interesariuszy z organami gminy, a także sprawuje funkcje opiniodawczo-doradcze w sprawach, związanych z przygotowaniem, opracowaniem i wdrażaniem rewitalizacji oraz oceną przebiegu tego procesu na obszarze gminy Łagów. Do zadań członków Komitetu należy w szczególności:

- a) koordynacja działań, włączających lokalną społeczność w konsultacje społeczne dotyczące wdrażania, monitorowania i oceny rewitalizacji na obszarze gminy Łagów;
- b) informowanie lokalnej społeczności o wdrażaniu, aktualizacji, wynikach monitorowania i ocenie podejmowanych przez gminę działań w zakresie rewitalizacji;
- c) promocja działań rewitalizacyjnych,
- d) zapewnienie współpracy ze wszystkimi grupami interesariuszy w procesie rewitalizacji na obszarze gminy Łagów.

Planuje się spotkania Komitetu Rewitalizacji co najmniej raz w roku. Zadaniem Komitetu Rewitalizacji będzie także pomoc techniczna dla beneficjentów Programu przy aplikowaniu o środki zewnętrzne (uczestnictwo w szkoleniach, seminariach czy warsztatach). Na etapie wdrożenia Programu Komitet, z inicjatywy własnej lub na wniosek podmiotu realizującego przedsięwzięcie, będzie mógł przeprowadzić spotkanie – naradę w celu omówienia występującego problemu. Ponadto Komitet będzie mógł wystąpić o włączenie poszczególnych interesariuszy w pracę monitoringową. Realizowane działania przez pracowników Urzędu Gminy będą promowane za pośrednictwem strony internetowej gminy oraz poprzez bezpośrednie kolportowanie informacji do mieszkańców i interesariuszy. Celem głównym działań promocyjnych i komunikacyjnych będzie zachęcenie interesariuszy do aktywnego udziału we wdrożeniu i realizacji Programu.

Ewentualna zmiana uchwały w sprawie określania zasad wyznaczania składu oraz zasad działania Komitetu Rewitalizacji nastąpi w drodze konsultacji społecznych, w trybie, w jakim został on przewidziany w ustawie o rewitalizacji.

10.2 Koszty zarządzania

Osoby zaangażowane w proces zarządzania Programem to głównie pracownicy Urzędu Gminy Łagów. Koszty związane z zarządzaniem procesu rewitalizacji w gminie uwzględnione zostały w ogólnych kosztach funkcjonowania urzędu i ujęte zostaną w bieżących kosztach funkcjonowania gminy. Stanowiąc będą wydatki na wynagrodzenia pracowników zajmujących się wdrażaniem Gminnego Programu Rewitalizacji wraz z pochodnymi od wynagrodzeń. Osobami najbardziej zaangażowanymi w proces zarządzania Programem będą członkowie Komitetu Rewitalizacji. Należy jednak zwrócić uwagę, że zadania dotyczące rewitalizacji będą wykonywane przez członków Komitetu w części etatu (w ramach swoich dotychczasowych obowiązków służbowych), co pozwala wnioskować, że zarządzanie Gminnym Programem Rewitalizacji nie wpłynie na konieczność ponoszenia dodatkowych kosztów.

10.3 Ramowy harmonogram realizacji programu

W poniższej tabeli zaprezentowano ramowy harmonogram realizacji Gminnego Programu Rewitalizacji, z kolei okresy realizacji poszczególnych projektów rewitalizacyjnych zostały podane w tabeli 9 i 10 przy charakterystyce podstawowych i pozostałych projektów rewitalizacyjnych.

Tabela 17 Harmonogram realizacji Programu

Lp.	Zadania	Okres realizacji
1	Prace nad opracowaniem Gminnego Programu Rewitalizacji	2025-2026
2	Podjęcie Uchwały nr XXV.176.2026 Rady Gminy Łagów w sprawie wyznaczenia obszaru zdegradowanego i obszaru rewitalizacji	9 lutego 2026 r.
3	Podjęcie Uchwały nr XXV.177.2026 Rady Gminy Łagów w sprawie przystąpienia do sporządzenia Gminnego Programu Rewitalizacji Gminy Łagów na lata 2026-2035	9 lutego 2026 r.
4	Powołanie Komitetu Rewitalizacji
5	Uchwalenie Gminnego Programu Rewitalizacji Gminy Łagów na lata 2026-2035 2026
6	Realizacja przedsięwzięć rewitalizacyjnych	2026-2035
7	Opracowanie rocznych raportów monitorujących przez Komitet Rewitalizacyjny	do końca marca każdego roku

8	Opracowanie oceny skuteczności podjętych działań rewitalizacyjnych w latach 2026-2035 (ewaluacja ex-post)	II kwartał 2036
---	---	-----------------

Źródło: opracowanie własne

11. Partycypacja społeczna w procesie rewitalizacji

Partycypacja społeczna jest wyrazem aktywnego uczestnictwa obywateli i podejmowania ich decyzji, które są znaczące dla danej społeczności. Gminny Program Rewitalizacji Gminy Łagów na lata 2026-2035 opracowany został przy udziale partycypacji społecznej zgodnie z zapisami Ustawy z dnia 9 października 2015 r. o rewitalizacji. Zgodnie z art. 5 ust. 2 ww. ustawy aktywny udział interesariuszy pozwolił na:

- poznaniu potrzeb i oczekiwań interesariuszy oraz dążeniu do spójności planowanych działań z tymi potrzebami i oczekiwaniami;
- prowadzeniu, skierowanych do interesariuszy, działań edukacyjnych i informacyjnych o procesie rewitalizacji, w tym o istocie, celach, zasadach prowadzenia rewitalizacji, wynikających z ustawy oraz o przebiegu tego procesu;
- inicjowaniu, umożliwianiu i wspieraniu działań służących rozwijaniu dialogu między interesariuszami oraz ich integracji wokół rewitalizacji;
- zapewnieniu udziału interesariuszy w przygotowaniu dokumentów dotyczących rewitalizacji, wspieraniu inicjatyw zmierzających do zwiększania udziału interesariuszy w przygotowaniu i realizacji gminnego programu rewitalizacji;
- zapewnieniu w czasie przygotowania, prowadzenia i oceny rewitalizacji możliwości wypowiedzenia się przez interesariuszy.

Partycypacja społeczna na etapie przygotowywania Programu

Na etapie diagnozowania i programowania Programu wykorzystano następujące formy partycypacji społecznej:

- zbieranie uwag w formie elektronicznej i papierowej,
- ankiety/formularze,
- spotkania,
- warsztaty.

Aktywną partycypację na etapie diagnozowania i programowania umożliwiono:

- mieszkańcom gminy Łagów,
- przedstawicielom instytucji funkcjonujących na terenie gminy,
- przedsiębiorcom z obszaru rewitalizacji,
- organizacjom pozarządowym działającym na terenie gminy,
- samorządowi gminnemu,
- pozostałym interesariuszom np. przyszłym inwestorom, mieszkańcom.

Zapewnienie udziału interesariuszom na etapie diagnozowania rozpoczęło się od konsultacji społecznych dotyczących wyznaczenia obszaru zdegradowanego i obszaru rewitalizacji na terenie gminy Łagów. Konsultacje zostały przeprowadzone w oparciu o zarządzenie Wójta Gminy Łagów (zarządzenie nr 110/2025 z dnia 6 listopada 2025 r.) w sprawie przeprowadzenia konsultacji społecznych dotyczących wyznaczenia obszaru zdegradowanego i obszaru rewitalizacji. Konsultacje przeprowadzone zostały od dnia 06.11.2025 r. do dnia 11.12.2025 r. w formie:

1. złożenie opinii i uwag za pośrednictwem:

- a) wiadomości mailowej, skierowanej na adres e-mail: sekretariat@lagow.pl
- b) pisma skierowanego na adres: Urząd Gminy Łagów, ul. Spacerowa 7, 66-220 Łagów z dopiskiem „Projekt uchwały Rady Gminy Łagów w sprawie wyznaczenia obszaru zdegradowanego oraz rewitalizacji w Gminie Łagów”,
- c) osobiście - poprzez złożenie pisma w Urzędzie Gminy Łagów.

2. spotkań realizowanych za pomocą środków porozumienia się na odległość z interesariuszami rewitalizacji, na których został omówiony obszar zdegradowany oraz rewitalizacji, podczas których była możliwość wyrażenia uwag, opinii i propozycji. Spotkania powiązane z wykorzystaniem metod warsztatowych odbyły się zgodnie z terminami zaplanowanymi w ogłoszeniu, czyli 21.11.2025 r. oraz 28.11.2025 r.

W spotkaniach udział wzięło łącznieosób.

3. warsztatów, które odbyły się dnia 24.11.2025 r. w Urzędzie Gminy Łagów;
4. ankiety elektronicznej opublikowanej na stronie internetowej: www.lagow.pl
5. zbierania uwag ustnych przez przedstawicieli podmiotu prowadzącego konsultacje, które odbyły się w okresie trwania konsultacji w formie osobistej w siedzibie Urzędu Gminy Łagów.

W trakcie spotkań scharakteryzowano procedury sporządzania projektu Gminnego Programu Rewitalizacji z uwzględnieniem etapu wyznaczenia obszaru rewitalizacji. Omówiono obszary, które zostały wyznaczone jako obszary zdegradowane oraz rewitalizacji, w szczególności wskazano obiektywne kryteria, które stanowiły podstawę wyznaczenia obszarów oraz omówiono potencjały, a także deficyty obszarów. W trakcie rozmów analizowano również możliwości względem wstępnie planowanych projektów rewitalizacyjnych, na których realizację gmina będzie ubiegać się o pomoc ze środków zewnętrznych.

Uwagi w formie pisemnej lub elektronicznej można było składać w terminie od dnia 06.11.2025 r. do dnia 11.12.2025 r. dostarczając je:

- a) elektronicznie na adres: sekretariat@lagow.pl
- b) drogą korespondencyjną na adres: Urząd Gminy Łagów, ul. Spacerowa 7, 66-220 Łagów,
- c) bezpośrednio do Urzędu Gminy Łagów, w godzinach pracy Urzędu.

Dokumentacja dotycząca przedmiotu konsultacji była dostępna w Biuletynie Informacji Publicznej gminy Łagów, na stronie internetowej gminy pod adresem www.lagow.pl oraz na tablicy ogłoszeń Urzędu Gminy Łagów. Informacja podsumowująca każdą z form konsultacji społecznych została opracowana zgodnie z art. 6 ust 7 ustawy z dnia 9 października 2015 r. o rewitalizacji oraz zamieszczona w Biuletynie Informacji Publicznej gminy Łagów na stronie www.lagow.pl

Konsultacje miały na celu zebranie uwag i opinii odnośnie:

- projektu uchwały Rady Gminy Łagów w sprawie wyznaczenia obszaru zdegradowanego i obszaru rewitalizacji,
- map obszaru zdegradowanego i obszaru do rewitalizacji,
- diagnozy służącej wyznaczeniu obszaru zdegradowanego i obszaru rewitalizacji.

Również na etapie programowania zaproszono interesariuszy rewitalizacji do zgłaszania pomysłów i projektów rewitalizacyjnych. Pomysły zbierano za pomocą uproszczonych fiszek projektowych, udostępnionych w trakcie trwania naboru. Propozycje mogły być zgłaszane zarówno przez osoby fizyczne, jak i instytucje publiczne, organizacje pozarządowe, koła, kluby, podmioty gospodarcze i inne.

Z kolei na etapie opiniowania projektu Gminnego Programu Rewitalizacji Gminy Łagów na lata 2026-2035 przeprowadzono konsultacje społeczne dotyczące uchwały w sprawie przyjęcia Gminnego Programu Rewitalizacji Gminy Łagów na lata 2026-2035. Konsultacje przeprowadzono od dnia (do uzupełnienia po konsultacjach)

Partycypacja społeczna na etapie wdrażania i monitorowania realizacji Programu

Za udział interesariuszy w procesie wdrażania i monitorowania realizacji Programu odpowiadać będzie **Komitet Rewitalizacji**, który stanie się platformą dialogu i współpracy pomiędzy władzami gminy a uczestnikami procesu rewitalizacji. Komitet pełnić będzie funkcję doradczo-opiniującą wobec Wójta, a jego szczegółowe zadania zostały opisane w Rozdziale 10. Równolegle w działania związane z realizacją Programu włączone zostaną instytucje i podmioty współpracujące z Urzędem Gminy, zapewniając wsparcie doradcze i opiniodawcze w kluczowych kwestiach. Wśród nich znajdują się m.in. sołtysi i rady sołeckie, Ośrodek Pomocy Społecznej w Łagowie, instytucje kultury, placówki oświatowe, organizacje społeczne. Tak szeroki udział pozwoli na realizację Programu w formule partnerskiej, z aktywnym włączeniem mieszkańców obszaru rewitalizacji, organizacji pozarządowych, sektora gospodarczego i instytucji publicznych.

Na etapie wdrażania projektów rewitalizacyjnych planowane jest nawiązanie współpracy z wymienionymi instytucjami oraz z placówkami oświatowymi, aby umożliwić organizację zajęć dla mieszkańców w różnym wieku. Celem tych działań będzie wzrost aktywności oraz integracji społeczności lokalnej. Zakłada się również współpracę z NGO i sołectwami w zakresie przygotowywania wydarzeń kulturalnych. Udostępnienie odnowionych obiektów gminnych organizacjom społecznym i jednostkom samorządowym sprawi, że przestrzenie te będą lepiej dopasowane do oczekiwań mieszkańców, a ich wykorzystanie stanie się bardziej efektywne. Jednocześnie zwiększy się poczucie współodpowiedzialności za wspólną przestrzeń i więź z miejscem zamieszkania, co przyczyni się do integracji społecznej ponad podziałami wiekowymi czy statusowymi.

Zgodnie z zasadą partnerstwa w proces rewitalizacji przewidziano udział wielu grup interesariuszy, co umożliwi realizację różnorodnych przedsięwzięć, w tym inicjowanych przez podmioty spoza sektora publicznego. Program zakłada również stworzenie mechanizmów

umożliwiających aktywny udział interesariuszy w realizacji i osiągnięciu końcowych efektów rewitalizacji. Jednym z narzędzi będzie wykorzystanie badań ankietowych online (CAWI), pozwalających na monitorowanie efektów i uzyskiwanie opinii mieszkańców. Badania takie mogą być prowadzone corocznie, aby systematycznie gromadzić informacje zwrotne o rezultatach działań. Odpowiedzialność za ocenę i monitorowanie postępów spoczywać będzie na członkach Komitetu Rewitalizacji oraz pracownikach Urzędu Gminy Łagów.

Informacje o przebiegu rewitalizacji i jej wynikach będą regularnie udostępniane mieszkańcom w różnych formach, tak aby dotarły do wszystkich grup społecznych – bez względu na wiek, status, poglądy czy niepełnosprawność. Komunikacja będzie prowadzona za pośrednictwem strony internetowej gminy, mediów społecznościowych oraz lokalnej prasy. Pozwoli to na zwiększenie udziału mieszkańców w procesach rewitalizacyjnych i wzmocni ich zaangażowanie w życie gminy.

12. System monitorowania i oceny gminnego programu rewitalizacji

12.1 Opiniowanie Programu rewitalizacji przez właściwe podmioty

Projekty zawarte w Programie rewitalizacji nie określają ram i założeń w zakresie ochrony przeciwpożarowej. Projekty nie wpływają na aktualne zagospodarowanie istniejących na obszarze gminy terenów górniczych. Program nie określa szczegółowych ram i założeń w zakresie wymagań bezpieczeństwa i obronności państwa. Dokument nie ogranicza ani nie rozszerza zakresu obowiązujących przepisów dotyczących bezpieczeństwa i obronności państwa. Gmina będzie realizować przedsięwzięcie rewitalizacyjne (PP2 i PP3) na obszarze zabytkowym, ale nie przewiduje się realizacji przedsięwzięć, które wpływałyby na ochroną dziedzictwa kulturowego czy zabytkowego, a wszystkie podjęte działania będą zgodne z przepisami prawa. Formy ochrony zabytków leżących w obszarze rewitalizacji zostały określone na mocy przepisów odrębnych. Wszelkie inwestycje prowadzone w obrębie obszaru rewitalizacji dotyczące obiektów objętych prawną ochroną zostaną skonsultowane z Wojewódzkim Konserwatorem Zabytków. Obszar rewitalizacji i realizacja poszczególnych projektów zawartych w Programie nie obejmują swym zasięgiem gruntów usytuowanych w bezpośrednim sąsiedztwie linii kolejowej, których zagospodarowanie powinno się odbywać na zasadach zawartych w przepisach odrębnych.

Wójt Łagowa, zgodnie z art. 17 ust. 2 pkt. 4 ustawy o rewitalizacji, wystąpił do właściwych podmiotów o zaopiniowanie projektu Gminnego Programu Rewitalizacji Gminy Łagów na lata 2026-2035.

Projekt Gminnego Programu Rewitalizacji był opiniowany przez:

- zarząd właściwego powiatu – w zakresie zgodności ze strategią rozwoju powiatu,
- zarząd właściwego województwa – w zakresie zgodności z planem zagospodarowania przestrzennego województwa i strategią rozwoju województwa,
- właściwego wojewodę – w zakresie zgodności z zadaniami rządowymi służącymi realizacji celu publicznego określonego w art. 6 ustawy z dnia 21 sierpnia 1997 r. o gospodarce nieruchomościami,
- właściwe organy wojskowe, ochrony granic oraz bezpieczeństwa państwa – w zakresie wymagań bezpieczeństwa i obronności,
- właściwego komendanta powiatowego (miejskiego) Państwowej Straży Pożarnej – w zakresie ochrony przeciwpożarowej,
- właściwego państwowego wojewódzkiego inspektora sanitarnego,
- właściwą gminną komisję urbanistyczno-architektoniczną,
- operatorów sieci uzbrojenia terenu, w tym zarządców dróg oraz linii i terenów kolejowych,
- Krajowy Zasób Nieruchomości, o którym mowa w ustawie z dnia 20 lipca 2017 r. o Krajowym Zdobie Nieruchomości (Dz. U. z 2020 r. poz. 1100 i 2127 oraz z 2021 r. poz. 11 i 223) – w zakresie sposobu zagospodarowania oraz przedsięwzięć związanych z nieruchomościami wchodzącymi w skład Zasobu Nieruchomości.

W toku uzgodnień pozyskano stanowiska i oceny od następujących organów:

(do uzupełnienia po konsultacjach)

12.2 Monitoring programu

Monitoring realizacji Programu będzie prowadzony poprzez porównanie stopnia realizacji poszczególnych projektów rewitalizacyjnych do założonych wskaźników monitorowania poszczególnych celów Programu Rewitalizacji. Monitoring będzie prowadzony corocznie, tak aby możliwe było zaprezentowanie sprawozdania członkom Rady Gminy Łagów. Realizacja

monitoringu będzie prowadzona na podstawie karty oceny projektu rewitalizacyjnego, którego przykład zamieszczono poniżej.

Tabela 18 Karta oceny projektu rewitalizacji

Nazwa projektu rewitalizacyjnego	(wpisać nazwę przedsięwzięcia)
Podmiot odpowiedzialny	
Partnerzy	
Miejsce realizacji (nr działki)	
Stan realizacji przedsięwzięcia	
Termin realizacji	
Opis zrealizowanych działań w ramach przedsięwzięcia	
Rezultaty wraz ze wskaźnikiem osiągniętego rezultatu	
Całkowita wartość przedsięwzięcia	
Wskaźnik poniesionych kosztów	
Źródła finansowania	
Wskaźnik dofinansowania przedsięwzięcia	

Źródło: opracowani własne

Zakres **corocznego sprawozdania monitorującego** (do końca marca każdego roku) **z wdrażania Gminnego Programu Rewitalizacji** Wójta Łągowa będzie obejmować, co najmniej informację o postępach finansowych, źródłach finansowania zadań, informację o postępach rzeczowych, zgodność z przyjętym harmonogramem, odchylenie od harmonogramu. W sprawozdaniu przedstawione zostaną również problemy, bariery, trudności, które zostały zidentyfikowane przez Komitet Rewitalizacji na etapie programowania Gminnego Programu Rewitalizacji.

System monitorowania i oceny Programu dotyczyć będzie czterech płaszczyzn dotyczących wdrożenia Programu. Monitoring obejmować będzie cztery poniższe płaszczyzny:

- monitorowanie stopnia realizacji celów określonych w Programie rewitalizacji,
- monitorowanie skutków Programu poprzez analizę aktualnego poziomu wskaźników wykorzystywanych na etapie delimitacji obszarów rewitalizacji,
- bieżące monitorowanie poziomu wdrażania Programu rewitalizacji,
- monitorowanie podstawowych parametrów Programu rewitalizacji na etapie przyjęcia Programu.

Wskaźniki monitoringu (produktu oraz rezultatu) zostały wskazane przy poszczególnych projektach rewitalizacyjnych (w tabeli nr 9 i 10). Poniżej uwzględniono ewaluację badanych wskaźników w ramach przedsięwzięć rewitalizacyjnych.

GMINNY PROGRAM REWITALIZACJI GMINY ŁAGÓW NA LATA 2026-2035

Tabela 19 Wskaźniki monitoringu

Nazwa projektu rewitalizacyjnego	Wskaźniki monitorujące	Wartość wskaźnika w 2026 r.	Wartość wskaźnika w 2035 r.	Źródło danych
PODSTAWOWE PROJEKTY REWITALIZACYJNE				
PP1 Rozwój kultury i działań społecznych poprzez odnowę obiektów infrastrukturalnych	PP1.1 Budowa Łagowskiego Centrum Kultury			Sprawozdanie Wójta Łagowa, dokumentacja techniczna, projektowa, ewaluacja projektu, badania sondażowe
	Liczba wybudowanych obiektów kultury	0 szt.	1 szt.	
	Liczba wyposażonych pomieszczeń (sale, przestrzenie warsztatowe)	0 szt.	3 szt.	
	Powierzchnia użytkowa obiektu	0 m ²	300 m ²	
	Liczba osób korzystających z nowej infrastruktury	0 os.	>300 os.	
	Liczba wydarzeń kulturalnych, integracyjnych	10/rok	>15/rok	
	Liczba nowych miejsc pracy	0 szt.	>2 szt.	
	Liczba nowych zajęć/warsztatów dla mieszkańców gminy	0 szt.	>4 szt.	
	PP1.2 Zagospodarowanie sportowo – rekreacyjne obszaru rewitalizacji			Sprawozdanie Wójta Łagowa, dokumentacja techniczna,
	Liczba utworzonych obiektów sportowo-rekreacyjnych (boiska, place zabaw, siłownie)	0 szt.	5 szt.	
Długość wykonanych ścieżek pieszych/spacerowych	0 km	>1 km		
Liczba elementów małej architektury (ławki, kosze, stoły, stojaki itp.)	0 szt.	>35 szt.		

GMINNY PROGRAM REWITALIZACJI GMINY ŁAGÓW NA LATA 2026-2035

Nazwa projektu rewitalizacyjnego	Wskaźniki monitorujące	Wartość wskaźnika w 2026 r.	Wartość wskaźnika w 2035 r.	Źródło danych
	Powierzchnia terenów zielonych poddanych zagospodarowaniu	0 m ²	3 000 m ²	projektowa, ewaluacja projektu, badania sondażowe
	Liczba osób korzystających z nowej infrastruktury	0 os.	>150 os.	
	Liczba nowych zajęć rekreacyjnych dla mieszkańców	0 szt.	>2 szt.	
	Poziom satysfakcji i zadowolenia mieszkańców z życia w gminie	b.d.	wzrost o 25%	
PP1.3 Zagospodarowanie terenów i obiektów po byłym obiekcie turystycznym z przeznaczeniem na Centrum Wsparcia Aktywności Społecznej				
	Liczba zrewitalizowanych/adaptowanych obiektów	0 szt.	1 szt.	Sprawozdanie Wójta Łagowa, dokumentacja techniczna, projektowa, ewaluacja projektu, badania sondażowe
	Liczba utworzonych przestrzeni dla organizacji i mieszkańców	0 szt.	5 szt.	
	Liczba zakupionych elementów wyposażenia	0 szt.	>60szt.	
	Powierzchnia zagospodarowana na nowe cele społeczne	0 m ²	>1000 m ²	
	Liczba osób korzystających z nowej infrastruktury	0 os.	>300 os.	
	Liczba nowych organizacji społecznych	0 szt.	>2 szt.	
	Liczba nowych miejsc pracy	0 szt.	>2 szt.	
	Liczba nowych zajęć/warsztatów itp. dla mieszkańców	0 szt.	>2 szt.	
	Liczba zrewitalizowanych obiektów dziedzictwa kulturowego	0 szt.	1 szt.	

GMINNY PROGRAM REWITALIZACJI GMINY ŁAGÓW NA LATA 2026-2035

Nazwa projektu rewitalizacyjnego	Wskaźniki monitorujące	Wartość wskaźnika w 2026 r.	Wartość wskaźnika w 2035 r.	Źródło danych
PROJEKT PP2 Odnowa obszarów parkowych wraz z zamkiem Joannitów	Liczba zagospodarowanych/odnowionych przestrzeni publicznych	0 szt.	3 szt.	Sprawozdanie Wójta Łagowa, dokumentacja techniczna, projektowa, ewaluacja projektu, badania sondażowe
	Powierzchnia obszarów objętych rewitalizacją	0 m ²	5 000 m ²	
	Długość zmodernizowanych/wykonanych alejek parkowych	0 km	2 km	
	Liczba elementów małej architektury (ławki, kosze, oświetlenie)	0 szt.	>40 szt.	
	Długość zmodernizowanej promenady	0 mb	150 mb	
	Liczba utworzonych stref wypoczynku	0 szt.	>3 szt.	
	Liczba turystów	>1000 os.	>1500 os.	
	Poziom satysfakcji i zadowolenia mieszkańców i turystów	b.d.	wzrost o 35%	
PROJEKT PP3 Rewitalizacja terenów stanowiących potencjał przestrzenny gminy	PP3.1 Rewitalizacja „Zameczku”			
	Liczba zrewitalizowanych obiektów	0 szt.	1 szt.	Sprawozdanie Wójta Łagowa, dokumentacja techniczna, projektowa, ewaluacja projektu,
	Powierzchnia użytkowa obiektu objęta pracami	0m ²	250 m ²	
	Liczba zaadaptowanych pomieszczeń do nowych funkcji	0 szt.	2 szt.	
	Liczba nowych współpracy międzyinstytucjonalnych	0 szt.	>3 szt.	
	Liczba nowych wydarzeń kulturalnych			
	Liczba osób korzystających z nowej infrastruktury	0 os.	>100 os.	
	PP3.2 Budowa ścieżek rowerowych			
Długość wybudowanych ścieżek rowerowych	0 km	5 km		

GMINNY PROGRAM REWITALIZACJI GMINY ŁAGÓW NA LATA 2026-2035

Nazwa projektu rewitalizacyjnego	Wskaźniki monitorujące	Wartość wskaźnika w 2026 r.	Wartość wskaźnika w 2035 r.	Źródło danych	
	Liczba wybudowanych/oznakowanych odcinków tras rowerowych	0 szt.	2 szt.	Sprawozdanie Wójta Łagowa, dokumentacja techniczna, projektowa, ewaluacja projektu, badania sondażowe	
	Liczba miejsc postojowych dla rowerów	0 szt.	2 szt.		
	Liczba osób korzystających z nowej infrastruktury	0 os.	>1000 os.		
	Poziom satysfakcji i zadowolenia mieszkańców i turystów	b.d.	wzrost o 45%		
	PP3.3 Rewitalizacja terenów zielonych i zabytkowej infrastruktury mieszkalnej				
	Powierzchnia zrewitalizowanych terenów zielonych	0 m ²	600 m ²	Sprawozdanie Wójta Łagowa, dokumentacja techniczna, projektowa, ewaluacja projektu, badania sondażowe	
	Liczba zmodernizowanych budynków mieszkalnych	0 szt.	6 szt.		
	Liczba utworzonych lub zmodernizowanych przestrzeni wspólnych	0 szt.	6 szt.		
	Liczba mieszkańców korzystająca z nowej infrastruktury	0 os.	>45 os.		
	Poziom satysfakcji i zadowolenia mieszkańców	b.d.	wzrost o 45%		
POZOSTAŁE PROJEKTY REWITALIZACYJNE					
PU Zagospodarowanie terenu promenady i budowa plaży gminnej	Liczba zagospodarowanych przestrzeni publicznych	0 szt.	1 szt.	Sprawozdanie Wójta Łagowa, dokumentacja	
	Powierzchnia obszaru objętego zagospodarowaniem	0 m ²	5 000 m ²		
	Długość zmodernizowanych/wybudowanych ciągów pieszych	0 km	2 km		

GMINNY PROGRAM REWITALIZACJI GMINY ŁAGÓW NA LATA 2026-2035

Nazwa projektu rewitalizacyjnego	Wskaźniki monitorujące	Wartość wskaźnika w 2026 r.	Wartość wskaźnika w 2035 r.	Źródło danych
	Liczba elementów małej architektury (ławki, kosze, oświetlenie)	0 szt.	>30 szt.	techniczna, projektowa, ewaluacja projektu, badania sondażowe
	Liczba utworzonych stref wypoczynku	0 szt.	2 szt.	
	Liczba wybudowanych lub zmodernizowanych obiektów infrastruktury rekreacyjnej	0 szt.	2 szt.	
	Liczba miejsc odpoczynku i rekreacji	0 szt.	2 szt.	
	Liczba przygotowanych punktów gastronomicznych	0 szt.	2 szt.	
	Liczba mieszkańców i turystów korzystająca z nowej infrastruktury	b.d.	>2000 os.	
	Liczba nowych miejsc pracy	0 szt.	>3 szt.	
	Poziom satysfakcji i zadowolenia mieszkańców i turystów	b.d.	wzrost o 45%	

Źródło: opracowani własne

12.3 Ocena skuteczności działań rewitalizacyjnych

Z uwagi na monitoring bieżący (coroczny) wdrożenia Programu nie planuje się opracowywania raportu z badania ewaluacyjnego mid-term. Z pomiaru stanu realizacji Programu opracowane zostaną raporty oceniające realizację ex-post. Raport z badania ewaluacyjnego będzie przedmiotem opinii Komitetu Rewitalizacji i zostanie przekazany Wójtowi i Radze Gminy, a także podany do publicznej wiadomości, poprzez zamieszczenie na stronie internetowej Urzędu Gminy Łagów. Ewaluacja ex-post zaplanowana została na II kwartał 2036 roku. Celami szczegółowymi planowanej ewaluacji ex-post będą:

- Ocena stopnia osiągnięcia celów rewitalizacji,
- Wskazanie stopnia zaspokojenia potrzeb w poszczególnych projektach rewitalizacyjnych,
- Wskazanie potrzeb, które nadal wymagają wsparcia na obszarze zdegradowanym i obszarze rewitalizacji. Przy planowaniu sposobu realizacji badań ewaluacyjnych i analizie wyników szczególna uwaga zostanie zwrócona na aktualność identyfikacji obszaru zdegradowanego i obszaru rewitalizacji. Badania wpływu prowadzonych działań będą oceniane zgodnie z kryteriami ewaluacyjnymi tj. trafność, efektywność, użyteczność, trwałość, ale przede wszystkim skuteczność.

12.4 System wprowadzania modyfikacji do programu

W przypadku konieczności dokonania aktualizacji zapisów Gminnego Programu Rewitalizacji zorganizowane zostaną spotkania Komitetu Rewitalizacji, a pracownicy Urzędu Gminy Łagów będą odpowiedzialni za włączenie interesariuszy rewitalizacji w proces aktualizacji dokumentu, poprzez dotarcie z informacją do jak największej liczby osób, wykorzystując odpowiednio przygotowane materiały informacyjne (m.in. materiały informacyjne na stronie urzędu, plakaty, reklamę w gazecie, listy kierowane bezpośrednio do interesariuszy). Interesariusze, którzy odpowiedzą na kierowane informacje oraz wysyłane zaproszenia oraz zgłoszą się samodzielnie do wskazanych pracowników Urzędu Gminy będą mogli składać propozycje oraz uwagi dotyczące rewitalizacji, a także brać czynny udział w pracach Komitetu Rewitalizacji, po poinformowaniu o takiej chęci niniejszych pracowników.

W odróżnieniu do systemu rocznego dwa razy w okresie programowania Programu powinno zostać wykonane badanie ewaluacyjne pozwalające pozyskać dodatkowo dane jakościowe

z realizacji wskaźników. Pozwoli to na skuteczny monitoring realizacji wdrażania Programu, a w przypadku wystąpienia trudności lub barier w realizacji przedsięwzięć do podjęcia decyzji o dokonaniu aktualizacji zapisów Programu.

13. Określenie zmian w uchwałach, o których mowa w art. 21 ust. 1 ustawy z dnia 21 czerwca 2001 r. o ochronie praw lokatorów, mieszkaniowym zasobie gminy i o zmianie Kodeksu cywilnego

Zaproponowane w Gminnym Programie Rewitalizacji Gminy Łagów na lata 2026-2035 przedsięwzięcia projektowe nie wymagają wprowadzenia zmian w uchwałach prawa lokalnego. Natomiast przeznaczone do realizacji działania dotyczące zasobu mieszkaniowego gminy będą realizowane z godnie z przyjętymi uchwałami o ochronie praw lokatorów, mieszkaniowym zasobie gminy i o zmianie Kodeksu cywilnego (Dz. U. z 2023 r. poz. 725).

14. Określenie niezbędnych zmian w uchwale dotyczącej Komitetu Rewitalizacji

Przed uchwaleniem Gminnego Programu Rewitalizacji Gminy Łagów na lata 2026-2035 została **przyjęta uchwała nr** Rady Gminy Łagów w sprawie określenia zasad wyznaczania składu oraz zasad działania Komitetu Rewitalizacji w Gminie Łagów. **Na dzień uchwalania Programu Komitetu Rewitalizacji został powołany (Zarządzenie**) Komitet wspiera działania Wójta w obszarze działań związanych z rewitalizacją w gminie, stanowi forum współpracy i dialogu interesariuszy z organami gminy, a także sprawuje funkcje opiniotawczo-doradcze w sprawach, związanych z przygotowaniem, opracowaniem i wdrażaniem rewitalizacji oraz oceną przebiegu tego procesu na obszarze gminy Łagów.

Do zadań członków Komitetu należy w szczególności:

- a) koordynacja działań, włączających lokalną społeczność w konsultacje społeczne dotyczące wdrażania, monitorowania i oceny rewitalizacji na obszarze gminy Łagów;
- b) informowanie lokalnej społeczności o wdrażaniu, aktualizacji, wynikach monitorowania i ocenie podejmowanych przez gminę działań w zakresie rewitalizacji;
- c) promocja działań rewitalizacyjnych,
- d) zapewnienie współpracy ze wszystkimi grupami interesariuszy w procesie rewitalizacji na obszarze gminy Łagów.

Ewentualna zmiana uchwały w sprawie określania zasad wyznaczania składu oraz zasad działania Komitetu Rewitalizacji nastąpi w drodze konsultacji społecznych, w trybie, w jakim został on przewidziany w ustawie o rewitalizacji.

15. Specjalna Strefa Rewitalizacji

Zgodnie z art. 25 ust. 1 ustawy z dnia 9 października 2015 r. o rewitalizacji istnieje możliwość ustanowienia Specjalnej Strefy Rewitalizacji w celu zapewnienia sprawnej realizacji przedsięwzięć rewitalizacyjnych. Takie rozwiązanie można wprowadzić na wniosek wójta, burmistrza lub prezydenta miasta za pomocą odrębnej uchwały przyjmowanej przez radę gminy. Uchwała ta stanowi akt prawa miejscowego. Specjalna Strefa Rewitalizacji może zostać wyznaczona w granicach obszaru rewitalizacji, na okres nie dłuższy niż 10 lat, bez możliwości przedłużenia.

Ze względu na specyfikę przedsięwzięć rewitalizacyjnych oraz plany inwestycyjne gminy **nie przewiduje się ustanowienia Specjalnej Strefy Rewitalizacji na terenach gminy Łagów** objętych obszarem rewitalizacji.

16. Realizacja gminnego programu rewitalizacji w zakresie planowania i zagospodarowania przestrzennego

16.1 Wskazanie zakresu niezbędnych zmian w planie ogólnym gminy

W gminie Łagów nie został uchwalony plan ogólny, dlatego w momencie uchwalania Gminnego Programu Rewitalizacji Gminy Łagów na lata 2026-2035 nie można wskazać zakresu niezbędnych zmian w planie ogólnym gminy.

16.2 Wskazanie miejscowych planów zagospodarowania przestrzennego koniecznych do uchwalenia albo zmiany

W zakresie określonych projektów w Gminnym Programie Rewitalizacji Gminy Łagów na lata 2026-2035 nie jest wymagane/jest wymagane uchwalenie miejscowych planów zagospodarowania przestrzennego (mpzp).

17. Spis tabel, wykresów, map i schematów

Spis map

Mapa 1 Wyznaczony obszar rewitalizacji na terenie gminy Łagów	11
Mapa 2 Położenie gminy Łagów w powiecie świebodzińskim	12
Mapa 3 Projekty rewitalizacyjne na mapie poglądowej.....	95
Mapa 4 Podstawowe kierunki zmian funkcjonalno-przestrzennych obszaru rewitalizacji – ...	95
Mapa 5 Podstawowe kierunki zmian funkcjonalno-przestrzennych obszaru rewitalizacji -	96
Mapa 6 Podstawowe kierunki zmian funkcjonalno-przestrzennych obszaru rewitalizacji – ...	96

Spis schematów

Schemat 1 Cele strategiczne.....	25
Schemat 2 Schemat komplementarności przedsięwzięć rewitalizacyjnych	57
Schemat 3 Schemat zarządzania Programem Rewitalizacji.....	74

Spis tabel

Tabela 1 Jednostki analityczne wyznaczone na terenie gminy Łagów	7
Tabela 2 Wskaźniki służące analizie do wyznaczenia obszaru zdegradowanego	7
Tabela 3 Powierzchnia i liczba ludności wyznaczonego obszaru rewitalizacyjnego na terenie gminy Łagów.....	11
Tabela 4 Analiza wskaźników uwarunkowań społecznych	15
Tabela 5 Analiza wskaźników uwarunkowań gospodarczych	16
Tabela 6 Analiza wskaźników uwarunkowań przestrzenno-funkcjonalnych	16
Tabela 7 Analiza wskaźników uwarunkowań środowiskowych	17
Tabela 8 Analiza wskaźników uwarunkowań technicznych	17
Tabela 9 Podstawowe projekty rewitalizacyjne.....	30
Tabela 10 Pozostałe projekty rewitalizacyjne	51
Tabela 11 Oddziaływanie przestrzenne projektów rewitalizacyjnych	58
Tabela 12 Komplementarność problemowa przedsięwzięć rewitalizacyjnych.....	59
Tabela 13 Komplementarność międzyokresowa programów rewitalizacji	61
Tabela 14 Najważniejsze projekty realizowane ze środków zewnętrznych w gminie Łagów w latach poprzednich	62
Tabela 15 Spójność celów rewitalizacji z dokumentami strategicznymi dla rozwoju gminy	63

Tabela 16 Szacunkowe ramy finansowe podstawowych i uzupełniających projektów rewitalizacyjnych	73
Tabela 17 Harmonogram realizacji Programu	77
Tabela 18 Karta oceny projektu rewitalizacji	84
Tabela 19 Wskaźniki monitoringu.....	86

Spis wykresów

Wykres 1 Zdiagnozowane główne problemy społeczno-gospodarcze w gminie Łagów	18
Wykres 2 Zdiagnozowane główne potrzeby rozwojowe w gminie Łagów	19

Spis fotografii

Fotografia 1 Łagów z lotu ptaka	13
Fotografia 2 Atrakcje w Łagowie	14

18. Załącznik graficzny przedstawiający podstawowe kierunki zmian funkcjonalno-przestrzennych obszaru rewitalizacji sporządzony na mapie w skali co najmniej 1:5000

Poniżej zaprezentowano załączniki graficzne – mapy, przedstawiające obszar rewitalizacji na terenie gminy Łagów, jak również załączniki graficzne przedstawiające podstawowe kierunki zmian funkcjonalno-przestrzenne obszaru rewitalizacji. Załączniki graficzne sporządzono na mapach w skali 1:5000 z wykorzystaniem treści mapy ewidencyjnej. Zaplanowane projekty rewitalizacyjne na wyznaczonym obszarze rewitalizacyjnym zostały w sposób graficzny przedstawione na arkuszach map.

PODSTAWOWE KIERUNKI ZMIAN FUNKCJONALNO-PRZESTRZENNE GMINY ŁAGÓW

Mapa 3 Projekty rewitalizacyjne na mapie poglądowej

Źródło: opracowanie własne

Mapa 4 Podstawowe kierunki zmian funkcjonalno-przestrzennych obszaru rewitalizacji –

Źródło: opracowanie własne

Mapa 5 Podstawowe kierunki zmian funkcjonalno-przestrzennych obszaru rewitalizacji -

Źródło: opracowanie własne

Mapa 6 Podstawowe kierunki zmian funkcjonalno-przestrzennych obszaru rewitalizacji –

Źródło: opracowanie własne